

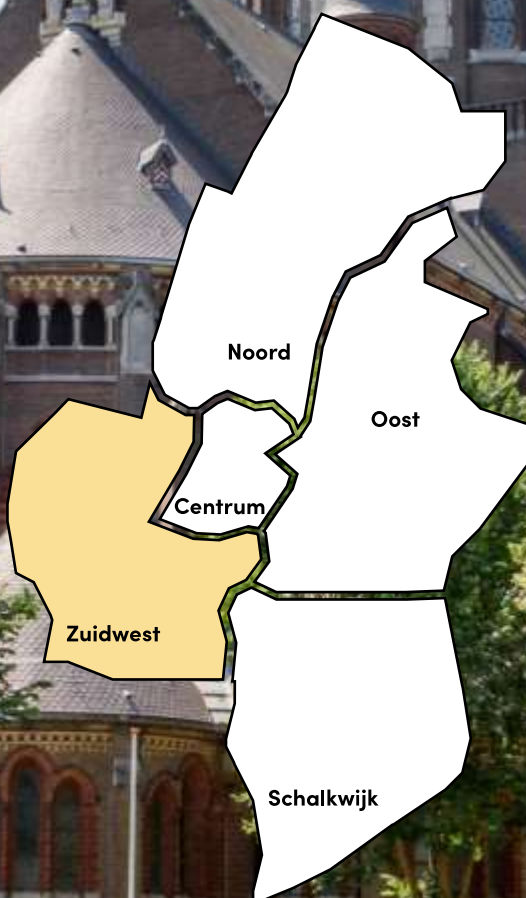


**Gemeente
Haarlem**

December 2020
Data, Informatie en
Analyse
In opdracht van afdeling
Programma's en
gebieden

Gebiedsanalyse Haarlem Zuid-West

Rapport



1. Inleiding

Wat is de gebiedsanalyse?

De gebiedsanalyse beschrijft de toestand en ontwikkeling van één van de 5 gebieden in Haarlem. Daarbij wordt in het kort de situatie in kaart gebracht op een aantal thema's:

- Bevolking
- Welzijn
- Sociaal
- Woningen
- Leefomgeving

Het biedt hierdoor in één oogopslag een beeld van de door inwoners beleefde situatie en de fysieke staat van de wijken en stadsdelen in Haarlem.

De gebiedsanalyse is een monitorinstrument in Haarlem ter ondersteuning van het gebiedsgericht werken. Het instrument bestaat uit een dashboard en een toelichtend rapport.

Rapportage

Dit rapport geeft toelichting op en duiding aan cijfers en gegevens. Het stadsdeel en bijbehorende wijken vormen de basis en worden vergeleken met het gemiddelde van alle gebieden in Haarlem. Er wordt zowel gebruik gemaakt van statistieken en onderzoeksgegevens als van de signalen uit de buurt die professionals in het gebied opvangen. Bovendien is er waar mogelijk de ontwikkeling in tijd beschreven voor een groot aantal thema's en onderwerpen.

Om het verschil tussen het stadsdeel of de wijk ten opzichte van de andere stadsdelen en wijk te bepalen, is gewerkt volgens een gebruikelijke statistische methode. Deze methode is gebaseerd op afwijking van standaarddeviatie t.o.v. het gemiddelde voor Haarlem, of het totaal van de stadsdelen of wijken samen.

Naast het rapport is er ook een dashboard gebiedsanalyse, te bereiken via de link:
www.haarlem.incijfers.nl/dashboard/gebiedsanalyses/overzicht/

Op deze site staan ook de definities en bronnen vermeld van alle indicatoren. Ook zijn hier de cijfers uit het rapport voor meerdere jaren en op verschillende schaalniveaus terug te vinden.

Leeswijzer

■ Informatie over stadsdeel Zuid-West

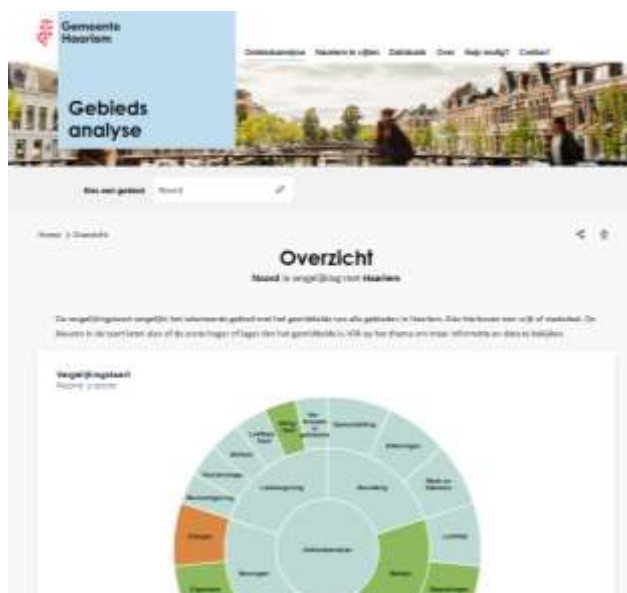
► Informatie over wijken in Zuid-West

👁 Oog en oor informatie op basis van waarnemingen van professionals in het gebied

Wordt aan de hand van inbreng op een later moment toegevoegd

In de bijlage van het rapport is een verdere toelichting vindbaar. Evenals de overzichtstabellen met cijfers.

Voorbeeld afbeelding dashboard



2. Gebied Haarlem Zuid-West in het kort

Zuid-West in vergelijking met Haarlem



● Niet van toepassing
 ● Zeer veel attentie
 ● Veel attentie
 ● Gemiddeld
 ● Weinig attentie
 ● Zeer weinig attentie

Stadsdeel Zuid-West staat er in vergelijking met de andere stadsdelen goed voor. Dit betekent dat op veel thema's het gebied weinig of gemiddelde attentie vraagt. Op slechts twee thema's vraagt de wijk veel attentie.

Sterke punten

- Zuid-West is welvarend met veel koopwoningen en een hoge gemiddelde WOZ-waarde.
- In Zuid-West hebben inwoners relatief veel contacten, dit wordt ook als belangrijk ervaren. Mensen kennen elkaar. De omgangsfeer ervaren inwoners als positief en de betrokkenheid in het stadsdeel is bovengemiddeld.
- Het voorzieningenniveau in Zuid-West is goed. Inwoners zijn tevreden over het onderhoud in de wijk en ervaren Zuid-West als een prettige wijk om te wonen.
- Inwoners voelen zich veilig in het stadsdeel. Er is relatief weinig criminaliteit.

- Er wordt minder gebruik gemaakt van ondersteuning zoals WMO of Jeugdhulp dan in andere stadsdelen. Het gaat relatief goed met de jeugd in Zuid-West.

Ontwikkeling van gebied

- Stadsdeel Zuid-West is een erg welvarend gebied, mensen wonen er graag. De huizenprijzen zijn de hoogste van de stad en de verhuisgeneigdheid is er relatief laag. Inwoners vinden het een mooie buurt.
- De bevolking in Zuid-West groeit minder hard dan in de rest van Haarlem. Alleen in het Houtvaartkwartier is er sprake van groei. In de andere wijken neemt de bevolking af.
- De buurtontwikkeling in Zuid-West is relatief laag in vergelijking met de rest van Haarlem. Slechts een klein deel van de inwoners vindt hun buurt vooruitgegaan. Gezien het ervaren woongenot is dit geen verrassing.

2. Gebied Haarlem Zuid-West in het kort (vervolg)

Zuid-West in vergelijking met Haarlem



Aandachtspunten

- Nog geen kwart van de woningen heeft een energielabel A of B. Het verbruik van elektriciteit ligt in verhouding veel hoger dan stedelijk. Het verbruik van gas is ook een stuk hoger dan gemiddeld.
- Er is in verhouding weinig 'nieuwbouw' (vanaf 1993) in het stadsdeel.
- Er zijn weinig huurwoningen. Vooral het aandeel corporatiewoningen is laag vergeleken met andere stadsdelen.
- Er is weinig openbaar water in het stadsdeel.
- Het alcoholgebruik onder volwassenen en jongeren is relatief hoog.
- Inwoners ervaren bovengemiddeld veel overlast van hardrijdende automobilisten, vooral in het Haarlemmerhoutkwartier.
- Het vertrouwen in de gemeente ligt lager dan gemiddeld.

Aandachtswijken

- In Zuid-West zijn er geen aandachtswijken. Alle vier de wijken doen het goed. Wel is er het risico dat delen van het stadsdeel onbereikbaar worden voor een deel van de samenleving. Het aandeel huurwoningen is laag en de huizenprijzen zijn hoog. Dit geldt met name voor het Haarlemmerhoutkwartier.
- In algemene zin is de energietransitie een uitdaging in Zuid-West. Het energieverbruik is relatief hoog wat waarschijnlijk komt vanwege de verouderde woningvoorraad.
- In het Houtvaartkwartier is weinig vertrouwen in het bestuur en de gemeente, en zijn inwoners relatief erg ontevreden over het functioneren van de gemeentelijke handhaving.
- In Duinwijk is de grijze druk erg hoog vergeleken met het Haarlems gemiddelde

3. Bevolking

Samenstelling

Inwoners

- Begin 2020 woonden in Haarlem Zuid-West 35.449 inwoners. Hiermee is Zuid-West qua inwonertal het een-na-grootste stadsdeel van Haarlem. Ten opzichte van 2019 groeide het inwonertal van Zuid-West met 0,8%. De bevolkingsgroei in dit stadsdeel is lager dan gemiddeld in Haarlem (1,0%). Voor de komende vijf jaar (2020 t/m 2025), is de verwachte bevolkingstoename hoger (3,3% in 2025), maar wel beneden het stedelijk niveau (7,2%).
- Binnen Zuid-West behoort Haarlemmerhoutkwartier met 13.056 inwoners tot de wijken met de meeste inwoners in Haarlem. In Duinwijk wonen de minste mensen in Zuid-West (5.765 inwoners). De verwachte bevolkingsgroei tussen 2020-2025 is het grootst in het Houtvaartkwartier (+17,7%). In Duinwijk (-2,6%), het Zijlwegkwartier (-0,6%) en het Haarlemmerhoutkwartier (-0,7%) is er sprake van (lichte) krimp.

Leeftijd

- In Zuid-West wonen relatief veel jonge kinderen: 15,4% van de inwoners is tussen de 0 en 12 jaar oud, dat is iets hoger dan gemiddeld in Haarlem (14,8%). Ook wonen er relatief veel jongeren (5,7% vs. 5,2% gemiddeld).
- Het Houtvaartkwartier is de meest kinderrijke wijk van Zuid-West: 17,6% van de inwoners is 0 tot 12 jaar. Zowel in het Houtvaartkwartier als Duinwijk wonen bovengemiddeld veel jongeren.
- Het aandeel inwoners van 65 jaar en ouder is de laatste jaren toegenomen in Duinwijk, terwijl dit vrij constant is in de rest van het stadsdeel. In het Zijlwegkwartier is het aandeel inwoners van 65 jaar en ouder ruim onder het stedelijk gemiddelde (13% vs. 17,1%).
- De groene druk is met 39,6% relatief hoog in Zuid-West. De groene druk geeft aan hoe het staat met de verhouding van het aantal inwoners van 0 tot 20 jaar ten opzichte van de 'productieve' werkende leeftijdsgroep 20 tot 65 jaar. In Haarlem is de groene druk gemiddeld 36,1%.
- De groene druk is de afgelopen jaren afgenomen in het Haarlemmerhoutkwartier (-1,5%). In het Zijlwegkwartier is sprake van een toename (+1%).

- In Duinwijk (+3,9%) en het Zijlwegkwartier (+1,2%) nam de grijze druk toe. De grijze druk in Duinwijk is dan ook groter vergeleken met de rest van de stad (38,8% vs. 28,1%). In het Houtvaartkwartier is de grijze druk juist afgenomen (-1,2%).

Afkomst

- De meeste inwoners in Zuid-West zijn van Nederlandse afkomst (77%). Het gebied kent relatief weinig inwoners met een niet-westerse achtergrond (7,3%).
- Gelijk aan de stedelijke ontwikkeling, is de toename van inwoners met een niet-westerse (+0,9 procentpunt) en westerse (+1,6 procentpunt) achtergrond. Het inwonertal van deze groepen is licht gestegen ten opzichte van 2017, terwijl er een lichte daling plaatsvond in het aantal inwoners met een Nederlandse achtergrond (-2,5 procentpunt).
- In het Haarlemmerhoutkwartier en met name in het Zijlwegkwartier wonen relatief veel inwoners met een westerse migratieachtergrond in vergelijking met het Houtvaartkwartier, Duinwijk en de rest van Haarlem.

Huishoudens

- Qua huishoudensverdeling is Zuid-West redelijk vergelijkbaar met de stedelijk verdeling. In verhouding wonen er iets minder eenpersoonshuishoudens (43% vs. 43,8% stedelijk gemiddeld) en eenouderhuishoudens (6,8% vs. 8%), en meer paren met kinderen (25,9% vs. 23,8% gemiddeld).
- In tegenstelling tot de andere wijken in Zuid-West, zijn er in het Houtvaartkwartier relatief weinig eenpersoonshuishoudens (37,% vs. 43,8% gemiddeld stedelijk). In verhouding zijn er in Duinwijk juist veel eenpersoonshuishoudens (45,6% vs. 43,8% stedelijk).
- In het Houtvaartkwartier wonen bovengemiddeld veel paren met kinderen (31,4% vs. 23,8%). In vergelijking met 2017 is er in 2020 een lichte stijging te zien in het aantal paren met kinderen in het Haarlemmerhoutkwartier, het Zijlwegkwartier en Houtvaartkwartier. In Duinwijk is er juist sprake van een lichte daling, maar is het aandeel paren met kinderen nog steeds iets hoger dan gemiddeld (26,1%).
- In het Haarlemmerhoutkwartier en Duinwijk is het aandeel eenouderhuishoudens (beide 5,5%) ruim onder het Haarlams gemiddeld (8%). In het Zijlwegkwartier (7,9%) en het Houtvaartkwartier (8,6%) is dit aandeel vergelijkbaar met het stedelijke beeld.

Legenda

- Stadsdeel Zuid-West ► Wijken in Zuid-West
- Bekijk alle cijfers in het tabellenoverzicht in de bijlage.



3.Bevolking (vervolg)

Uitkeringen

Bijstand

- De bijstandsafhankelijkheid in Zuid-West is lager dan gemiddeld: 1,4% ten opzichte van 3,1% stedelijk. Het aantal bijstandsgerechtigden neemt stedelijk geleidelijk af. Ook in Zuid-West is dit het geval.
- Binnen het stadsdeel kent Duinwijk (0,9%) de minste bijstandsgerechtigden, dit aandeel is ruim onder het gemiddelde. In het Haarlemmerhoutkwartier en het Zijlwegkwartier is het aandeel bijstandsgerechtigden licht gedaald sinds 2017.

Arbeidsongeschiktheid

- In Zuid-West is het aandeel inwoners dat een arbeidsongeschiktheidsuitkering ontvangt relatief laag (4,3% vs. 6,6% gemiddeld in Haarlem).
- Voor alle wijken in het stadsdeel is dit het geval.

Werkloosheid

- Het aandeel werklozen is in het stadsdeel Zuid-West hetzelfde als het stedelijk gemiddelde (beide 2%).
- Binnen het stadsdeel is de werkloosheid boven gemiddeld in het Zijlwegkwartier (2,2%) en juist onder gemiddeld in Duinwijk (1,7%).

Economische actieven en AOW

- Het aandeel economische actieven is in het Zijlwegkwartier ruim bovengemiddeld (70,1% vs. 64,4%). In Duinwijk ligt dit aandeel iets onder het stedelijk gemiddeld (60,7%).
- In het Zijlwegkwartier is het aandeel inwoners dat AOW ontvang ruim onder gemiddeld (14% vs. 19,4% in Haarlem). In Duinwijk (22,8%) en het Haarlemmerhoutkwartier (23%) ligt dit aandeel iets hoger dan gemiddeld in Haarlem.

Moeite met rondkomen en schuldsanering

- Het aandeel inwoners dat in Zuid-West moeite heeft om rond te komen is onder het Haarlems gemiddeld (19% vs. 22%). Het aantal inwoners in de schuldsanering is ruim lager dan gemiddeld in Haarlem (2% vs. 3,4%).
- Vooral in Duinwijk is het aandeel inwoners in de schuldsanering zeer laag (0,3%). Ook het aantal inwoners dat in Duinwijk moeite heeft om rond te komen is ruim lager dan gemiddeld (14%).

Werk en inkomen

Laag inkomen en sociaal minimum

- Het aandeel huishoudens met een laag inkomen in Zuid-West ligt onder het stedelijke gemiddelde (5,5% vs. 7,7% gemiddeld stedelijk). Ook heeft het stadsdeel relatief weinig huishoudens onder of rond sociaal minimum van 101% (4,5% vs. 6,9% stedelijk).
- Binnen het stadsdeel zijn er in het Haarlemmerhoutkwartier (5,7%) en het Zijlwegkwartier 5,9% de meeste huishoudens met een laag inkomen. Dit aandeel is nog steeds lager dan het stedelijk gemiddelde. Ook leven er in deze twee wijken relatief meer huishoudens van het sociale minimum van 101% (respectievelijk 5,2% en 4,9%) . Echter, ook hier geldt dat dit aandeel lager is dan het stedelijk gemiddelde.
- Het percentage huishoudens met een laag inkomen is tussen 2017 en 2018 toegenomen in het Zijlwegkwartier (+0,9%). Het aandeel huishoudens dat rondkomt van het sociale minimum is redelijk constant in de wijken.
- In Zuid-West is meer dan de helft van de inwoners hoog opgeleid (53,5% vs. 38,6% stedelijk).
- Het aandeel hoger opgeleiden ligt in het Houtvaartkwartier (48,4%) en het Zijlwegkwartier (47,2%) lager dan het gemiddelde in het stadsdeel, maar nog steeds boven het stedelijk gemiddelde. In het Haarlemmerhoutkwartier en in Duinwijk is het aandeel hoger opgeleiden ruim boven gemiddeld (respectievelijk 56,8% en 53,9% vs. 38,6% stedelijk).

Werkgelegenheid

- De werkgelegenheid in Zuid-West is gemiddeld. Per 1.000 inwoners van 15 jaar tot 67 jaar hebben 650 inwoners een baan in Zuid-West ten opzichte van 805 gemiddeld in Haarlem. Net als in Haarlem stad, maar wel in iets sterkere mate, is de werkgelegenheid in de afgelopen jaren toegenomen in Zuid-West (met 73 banen per 1.000 inwoners).
- De werkgelegenheid is de laatste jaren het meest toegenomen in het Houtvaartkwartier (met 117 banen per 1.000 inwoners).

Legenda

- Stadsdeel Zuid-West ► Wijken in Zuid-West
- Bekijk alle cijfers in het tabellenoverzicht in de bijlage.



4. Welzijn

Leefstijl

Sporten en bewegen ²

- Het aandeel inwoners van 19 jaar en ouder dat voldoende beweegt is in Zuid-West iets hoger dan het stedelijk gemiddelde (65% vs. 63% in Haarlem). De jeugd (scholieren) beweegt even vaak als leeftijdsgenoten elders in Haarlem (48% vs. 49% stedelijk).
- In Duinwijk bewegen volwassenen bovengemiddeld en vaker in vergelijking met de andere wijken in het stadsdeel (66% vs. 62% in de drie andere wijken).
- In Zuid-West sporten inwoners relatief meer dan Haarlem gemiddeld, vooral in Duinwijk en het Houtvaartkwartier. Ook de jeugd in het stadsdeel Zuid-West sport meer dan stedelijk gemiddeld.

Overgewicht en obesitas ^{1 2}

- In Zuid-West is het aantal inwoners met overgewicht en obesitas lager dan het stedelijk gemiddelde. Met name overgewicht komt minder vaak voor (40% vs. 44% stedelijk). Ook jongeren in het stadsdeel hebben in verhouding minder vaak last van overgewicht dan in de rest van Haarlem.
- In Duinwijk (38%), het Haarlemmerhoutkwartier (39%) en het Zijlwegkwartier (39%) is het aandeel inwoners met overgewicht ruim onder het Haarlems gemiddelde.
- Duinwijk heeft minder inwoners met obesitas dan de andere wijken in Zuid-West (8% vs. 10% in de drie wijken). Voor alle wijken geldt dat dit ruim onder het stedelijk gemiddeld is.

Alcoholgebruik en roken ^{1 2}

- In Zuid-West roken minder inwoners dan gemiddeld in Haarlem. Echter, het alcoholgebruik is hoger dan het stedelijk gemiddelde (29% vs. 23% stedelijk). Ook onder de jeugd wordt relatief veel alcohol gedronken, maar ze roken wel minder vaak dan gemiddeld.
- Het alcoholgebruik is gelijk verdeeld over de wijken binnen het stadsdeel, in alle wijken is dit dus bovengemiddeld. In het Zijlkwartier wordt iets vaker gerookt vergeleken met de andere drie wijken, maar niet vaker dan in de stad gemiddeld.

Beperkingen ^{1 2}

Langdurige ziekte of aandoening ^{1 2}

- Net als in Haarlem gemiddeld, heeft de helft van de inwoners van 65 jaar en ouder in Zuid-West te maken met een langdurige ziekte of aandoening (50% versus 49% gemiddeld in Haarlem).
- In Duinwijk zijn in verhouding weinig langdurige zieke of inwoners van 65 jaar en ouder met een aandoening (46%). Dit is ruim onder het Haarlems gemiddelde

Minstens één beperking ^{1 2}

- Het aandeel inwoners dat te maken heeft met minstens één beperking is relatief laag in Zuid-West.
- Het aantal inwoners met een beperking is wat hoger in de wijk Haarlemmerhoutkwartier dan in de andere drie wijken.

Mantelzorg ^{1 2}

- Het aantal inwoners dat mantelzorg ontvangt is lager dan gemiddeld in Haarlem.

Welbevinden ¹

Contact in de buurt

- Inwoners uit Zuid-West waarderen het aantal contacten in de eigen buurt ruim boven het Haarlems gemiddelde (6,9 versus 6,6).
- Het geluksgevoel is in Zuid-West het hoogste van de stad (8,0 vs. 7,6 stedelijk).
- Binnen het stadsdeel waarderen inwoners van Duinwijk hun contacten in de wijk het hoogste met een 7. Het geluksgevoel is ruim boven gemiddeld in deze wijk (rapportcijfer 8,1 versus 7,6).

Ervaren gezondheid ^{1 2}

- De ervaren gezondheid en de regie over het eigen leven van inwoners zijn in Zuid-West hoger dan in Haarlem gemiddeld.
- In het Haarlemmerhoutkwartier is de ervaren gezondheid – binnen het stadsdeel – het laagst (80%) en in Duinwijk het hoogst (83% en daarmee ruim bovengemiddeld).
- De ervaren eenzaamheid en het risico op angst/depressie is in Zuid-West lager dan het Haarlemse gemiddelde. Dit geldt vooral voor inwoners van het Houtvaartkwartier en ook Duinwijk als het gaat om ervaren eenzaamheid.

Legenda

- Stadsdeel Zuid-West ► Wijken in Zuid-West

Bekijk alle cijfers in het tabellenoverzicht in de bijlage. Meer informatie over de gehanteerde methode vindt u op de website Volksgezondheidszorg.info van het RIVM.

¹ **Let op:** De analyse voor volwassenen en ouderen zijn op wijkniveau slechts indicatief. Het gaat om schattingen, om die reden moeten de cijfers op dit niveau met voorzichtigheid worden gebruikt. Omdat deze cijfers op een andere manier zijn berekend, kunnen ze afwijken van de cijfers die hier worden gepresenteerd. De cijfers voor jeugd in relatie tot dit thema zijn alleen beschikbaar op stadsdeelniveau.

² **Let op:** Vanwege te kleine aantallen in de stadsdelen Centrum en Zuid-West, zijn de resultaten van deze stadsdelen voor enkele indicatoren samengevoegd om toch betrouwbare uitspraken te kunnen doen.



5.Sociaal

Betrokkenheid

Inzet in de buurt

- Vergeleken met het stedelijk Haarlems gemiddelde (5,8) en ten opzichte van de andere stadsdelen, voelen inwoners van Zuid-West zich ruim boven gemiddeld betrokken bij hun buurt (6,3 vs. 5,8 in Haarlem). Denk hierbij aan de mate waarin mensen zich willen inzetten voor de buurt.

Sociale binding

- De sociale binding met de gemeente Haarlem is gemiddeld. Het percentage inwoners (41%) dat 10 jaar of langer in de buurt woont (sociale binding) is iets hoger dan gemiddeld.
- Dit aandeel is in het Haarlemmerhoutkwartier onder gemiddeld (37%) en in Duinwijk (46%) en het Houtvaartkwartier (45%) iets bovengemiddeld.
- De sociale binding in het Houtvaartkwartier is sinds 2017 gedaald met 5%. In de andere drie wijken is het percentage stabiel.
- In het Haarlemmerhoutkwartier is de sociale binding met de gemeente ruim lager dan het stedelijk gemiddeld (53% vs. 58%).

Belang buurtcontacten

- Inwoners in Zuid-West hechten meer belang aan buurtcontacten in de buurt dan gemiddeld (7,6 vs. 7,5 stedelijk).
- In Duinwijk hechten inwoners – in vergelijking met de andere drie wijken – het meeste belang aan buurtcontacten (7,8).

Omgangsfeer in buurt

- Het rapportcijfer voor de omgangsfeer in Zuid-West is hoog vergeleken met het Haarlems gemiddelde (7,5 vs. 7,2 stedelijk).
- Inwoners van het Zijlwegkwartier zijn ruim bovengemiddeld tevreden over de omgangsvormen in de wijk (7,7). In Duinwijk (7,5), het Haarlemmerhoutkwartier (7,5) en het Houtvaartkwartier (7,4) ligt de waardering voor de omgangsfeer in de wijk iets hoger dan het gemiddelde.

Contact in de buurt

- Minder dan een vijfde (18,7%) van de inwoners in Zuid-West geeft aan dat mensen in de buurt elkaar nauwelijks kennen (28,9% op stedelijk niveau). Dat is dus positief ten opzichte van Haarlem gemiddeld.
- Op wijkniveau is het aandeel inwoners dat zich herkent in de stelling in het Zijlwegkwartier het laagst (13,3%). Dit is ruim onder het stedelijk gemiddelde.

Maatschappelijke inzet

Vrijwilligers BUUV

- De maatschappelijke inzet via BUUV is lager dan gemiddeld in Zuid-West (29 vrijwilligers vs. 31 vrijwilligers per 1.000 inwoners gemiddeld). Ten opzichte van 2017 is het aandeel vrijwilligers in Zuid-West wel gestegen (2017: 25 per 1.000 inwoners).
- Alleen in het Zijlwegkwartier is de maatschappelijk iets hoger dan gemiddeld (39 vrijwilligers per 1.000 inwoners). In de afgelopen jaren is het aandeel actieve vrijwilligers in alle vier de wijken van Zuid-West toegenomen.

Mantelzorg Tandem

- Het aantal geregistreerde mantelzorgers bij Tandem is in Zuid-West lager dan het Haarlems gemiddelde (2% vs. 2,3% stedelijk).
- In Duinwijk en het Zijlwegkwartier is het aandeel registraties gemiddeld. In het Haarlemmerhoutkwartier ruim lager dan het gemiddelde in de stad. In het Zijlwegkwartier is het aandeel mantelzorgers gestegen ten opzichte van 2017. In de andere drie wijken is het aantal geregistreerde mantelzorgers bij Tandem juist licht gedaald.

Verantwoordelijkheid en actief in de buurt

- In Zuid-West voelen inwoners zich ruim bovengemiddeld verantwoordelijk voor de buurt (7,1 vs. 6,8 stedelijk). Echter, de inwoners zijn iets vaker dan gemiddeld actief in de buurt.
- Het rapportcijfer voor het eigen verantwoordelijkheidsgevoel en het leveren van een actieve bijdrage ter verbetering van de leefbaarheid in de buurt is in het Zijlwegkwartier (respectievelijk 7,2 en 4,9) en het Haarlemmerhoutkwartier (respectievelijk 7,1 en 5) hoger dan gemiddeld.

Legenda

- Stadsdeel Zuid-West ► Wijken in Zuid-West
- Bekijk alle cijfers in het tabellenoverzicht in de bijlage.



5.Sociaal (vervolg)

Ondersteuning

Cliënten WMO

- In Zuid-West deden 54 per 1.000 inwoners een beroep op de Wet Maatschappelijke Ondersteuning (WMO) in 2020 (73 per 1.000 in Haarlem). Gemiddeld is dit dus relatief laag.
- In het Haarlemmerhoutkwartier (61 per 1.000) en Duinwijk (60 per 1.000) is het aantal cliënten dat een beroep heeft gedaan op de WMO hoger dan in de rest van het stadsdeel. In het Zijlwegkwartier ligt dit aandeel ruim lager dan gemiddeld (43 per 1.000 inwoners).

Bezit HaarlemPas

- In Zuid-West vragen inwoners minder vaak dan gemiddeld een HaarlemPas aan (18 passen per 1000 inwoners vs. 38 per 1.000 inwoners gemiddeld stedelijk).
- Vooral in Duinwijk worden weinig passen aangevraagd (11 per 1.000 inwoners). In 2017 werden hier nog 24 passen per 1.000 inwoners aangevraagd.
- De afgelopen jaren lijkt het bezit van een HaarlemPas af te nemen, zo ook in Zuid-West (2017: 25 per 1.000 inwoners vs. 2020: 23 per 1.000 inwoners).

Cliënten jeugdhulp

- Het aantal cliënten dat jeugdhulp krijgt in Zuid-West is lager dan gemiddeld.
- Dit aantal is met name laag in het Haarlemmerhoutkwartier.

Jeugd

Aandachtsleeringen

- Stadsdeel Zuid-West heeft in vergelijking met de andere stadsdelen het laagste aandeel aandachtsleeringen in het basisonderwijs: 0,6% versus 8,0% stedelijk. Het aantal aandachtsleeringen is in 2018 met 5,8 procentpunt gedaald ten opzichte van 2017.

Jeugdwerkloosheid

- In Zuid-West zijn minder jongeren tot 27 jaar die werkloos zijn dan in de andere stadsdelen (10% vs. 14,2% stedelijk). Ook het schoolverzuim is relatief laag.
- Vooral in Duinwijk (6,9%) en het Houtvaartkwartier (8,7%) is de jeugdwerkloosheid ruim lager dan gemiddeld.

Voorzieningen voor jongeren

- Inwoners van Zuid-West zijn iets meer tevreden dan gemiddeld over de voorzieningen voor jongeren (27,7% vs. 25,2% stedelijk).
- In Duinwijk zijn inwoners bovengemiddeld tevreden over de voorzieningen voor jongeren dan in de andere wijken in Zuid-West, 41,4% ervaart de voorzieningen als goed.

Legenda

- Stadsdeel Zuid-West ► Wijken in Zuid-West
- Bekijk alle cijfers in het tabellenoverzicht in de bijlage.



6. Woningen

Woningtype

Bouwjaarklasse

- In verhouding zijn er de afgelopen jaren minder 'nieuwe' woningen (bouwbesluit vanaf 1993) gebouwd in Zuid-West dan in Haarlem gemiddeld (14,2% vs. 17,3% gemiddeld in Haarlem).
- Dit geldt met name voor het Houtvaartkwartier (9,9%) en het Zijlwegkwartier (10,3%). In het Haarlemmerhoutkwartier (16,9%) en Duinwijk (19,4%) is het aandeel nieuwe woningen gemiddeld.
- In het Houtvaartkwartier is er een bovengemiddelde toename in de bouw van nieuwe woningen (met 7,8 procentpunt) te zien. In de andere wijken is deze toename minder groot.

Type woningen

- De woningvoorraad in Zuid-West kenmerkt zich door veel eengezinswoningen (58,7%). In verhouding zijn er in Zuid-West weinig flatwoningen. Het aandeel flatwoningen en kleine meergezinswoningen is de afgelopen jaren licht toegenomen. Het aandeel eengezinswoningen, kleine eengezinswoningen en beneden- en bovenwoningen is licht gedaald.
- De samenstelling van de woningvoorraad verschilt per wijk. In (met name) het Houtvaartkwartier (75,9%) en (in mindere mate) in Duinwijk (65%) staan bovengemiddeld veel eengezinswoningen en kleine meergezinswoningen (respectievelijk 8% en 8,6%).
- In het Haarlemmerhoutkwartier zijn relatief weinig kleine eengezinswoningen te vinden (2,3% vs. 4,7% stedelijk). Het aandeel flatwoningen is in het Zijlwegkwartier (10,8%) en het Houtvaartkwartier (16,5%) relatief laag (32,2% stedelijk).
- Het aantal beneden- en bovenwoningen is het Zijlwegkwartier ruim boven het Haarlems gemiddelde (28,8% vs. 16,5%).
- Sinds 2017 is in het Houtvaartkwartier het aantal eengezinswoningen gedaald en het aantal kleine meergezinswoningen gestegen.

Eigendom

Woningvoorraad

- De woningvoorraad in Zuid-West is qua aantal gemiddeld vergeleken met de andere stadsdelen en neemt licht toe (+645 woningen ten opzichte van 2017).
- Sinds 2017 zijn er in het Houtvaartkwartier de meeste woningen bijgekomen (+348). In Duinwijk ligt het aantal bijgebouwde woningen een stuk lager (+36).

Koop- en huurwoningen

- In Zuid-West staan bovengemiddeld veel koopwoningen (67% vs. 53,1% stedelijk). Het aandeel huurwoningen (33% versus 47% stedelijk) is ruim lager dan gemiddeld. Hiermee is het percentage huurwoningen in Zuid-West het laagste van de stad.
- Stedelijk neemt het corporatiebezit en het aandeel particuliere huur af en koopwoningbezit iets toe. Zuid-West verschilt hier niet veel van behalve dat het aandeel particuliere huur juist iets is toegenomen.
- In Duinwijk is 72,4% van de woningen een koopwoning. Dat is meer dan in de andere wijken van het stadsdeel.
- Het aandeel koopwoningen is in Duinwijk dan ook het hardst gestegen (+5,8%) vergeleken met de andere wijken. Het aandeel corporatiewoningen is hier juist sterk gedaald (-10,1%).

WOZ-woningwaarde

- De gemiddelde WOZ-taxatiewaarde is het hoogste van de stad en bedraagt €476.617. Hiermee ligt de waarde ruim boven het gemiddelde (€357.706). De WOZ-waarde is in vergelijking met 2017 met ruim €134.077 gestegen. Hiermee is de waardeverhoging in absolute zin in Zuid-West een stuk hoger dan in de andere stadsdelen.
- Het Haarlemmerhoutkwartier en Duinwijk zijn de twee Haarlemse wijken met de hoogste gemiddelde WOZ-waarde (respectievelijk €553.599 en €504.890). De gemiddelde waarde van de woningen in het Zijlwegkwartier en het Houtvaartkwartier ligt ook boven de €400.000.
- De uitstraling van de woningen wordt in het Haarlemmerhoutkwartier (7,5) en Duinwijk (7,5) bovengemiddeld gewaardeerd.

Legenda

- Stadsdeel Zuid-West ► Wijken in Zuid-West
- Bekijk alle cijfers in het tabellenoverzicht in de bijlage.



6. Woningen (vervolg)

Energie

Verbruik

- Het gemiddelde elektriciteitsverbruik ligt in Zuid-West ruim hoger dan gemiddeld in de stad. Ook het gasverbruik is ruim boven het Haarlems gemiddelde. Ten opzichte van 2017 is het gasverbruik in 2018 toegenomen en het elektriciteitsverbruik juist afgenomen.
- Inwoners in het Haarlemmerhoutkwartier verbruiken in vergelijking met de andere wijken binnen het stadsdeel meer elektriciteit en gas. In het Zijlwegkwartier wordt het minste gas verbruikt, maar nog steeds meer dan gemiddeld.
- Het gemiddelde elektriciteitsverbruik is in 2018 in Zuid-West met 28 kWh afgenomen. De afname was het grootst in Duinwijk (-60 kWh) en het Haarlemmerhoutkwartier (-60 kWh).
- Het gasverbruik is in het Houtvaartkwartier sterk toegenomen (met 110 m³). Ook het elektriciteitsverbruik is hier toegenomen (met 50 kWh).

Energielabel en zonnepanelen

- Het aandeel woningen (23,3%) met een energielabel van de zuinigste categorieën (A of B) is lager dan gemiddeld (31,2% stedelijk). Het aantal woningen met zonnepanelen is wel hoger dan gemiddeld in Zuid-West: 31 op de 100 woningen heeft zonnepanelen.
- Het aandeel woningen met een energiezuinig label neemt wel toe in Zuid-West, maar blijft achter in vergelijking met de andere stadsdelen (op het Centrum na).
- In Haarlem zijn in 2019, 97 duurzaamheidsleningen toegekend waarvan 20 in Zuid-West.
- Vooral in Duinwijk is het aandeel woningen met een zuinig energielabel laag (16,7%). In het Haarlemmerhoutkwartier is het aantal gemiddeld (26,5%).
- De toename van het aantal woningen met een energiezuinig label is het grootste in het Houtvaartkwartier (+19,6 procentpunt t.o.v. 2017). In deze wijk zijn ook de meeste woningen met zonnepanelen te vinden binnen het stadsdeel (41,9%), dit is ruim boven het Haarlemse gemiddelde.

Legenda

- Stadsdeel Zuid-West ► Wijken in Zuid-West
- Bekijk alle cijfers in het tabellenoverzicht in de bijlage.

7. Leefomgeving

Woonomgeving

Openbaar groen en water

- Een kwart van Zuid-West bestaat uit openbaar groen, dat is vergelijkbaar met het gemiddelde in Haarlem.
- In Zuid-West is het minste openbare water van de stad: 4% vs. 11% stedelijk. Dit is ruim lager dan gemiddeld.
- Duinwijk is de groenste wijk van dit stadsdeel. Het Zijlwegkwartier is één van de minst groene wijken van Haarlem (4% vs. 29% stedelijk).

Groenvoorzieningen

- Inwoners uit Zuid-West beoordelen de kwaliteit van de groenvoorzieningen met een 6,1. Op dit vlak is men in verhouding iets positiever dan in de rest van Haarlem (rapportcijfer 5,9).
- Het meest tevreden zijn de inwoners in het Haarlemmerhoutkwartier (6,6) en Duinwijk (6,5).

Voorzieningen

Oordeel voorzieningsniveau

- Over het voorzieningsniveau in de buurt zijn inwoners uit Zuid-West gemiddeld positief. Ze beoordelen het niveau met een 7,4.
- De tevredenheid over de voorzieningen is in het Houtvaartkwartier en Zijlwegkwartier hoger dan in de andere wijken.

Nabijheid voorzieningen

- De nabijheid van voorzieningen in Zuid-West is gemiddeld tot goed. Het aantal nabije huisartsen, scholen, kinderdagverblijven, restaurants, grote supermarkten en winkels voor dagelijkse boodschappen springen er positief uit.
- In alle wijken binnen dit gebied is de nabijheid van voorzieningen goed op orde, vooral in het Zijlwegkwartier.

Verkeer

Hinder en verkeersongevallen

- De ervaren hinder van wegen en vliegverkeer is in Zuid-West lager dan gemiddeld. De ervaren overlast van te hard rijdende auto's is wel iets bovengemiddeld.
- In het Haarlemmerhoutkwartier ervaart men relatief de meeste overlast van hard rijdende auto's en geluidshinder van wegen.

- In Duinwijk, het Zijlwegkwartier en met name het Houtvaartkwartier is de gemiddelde afstand tot een oprit hoofdweg relatief laag.

Doorlopende fietsroutes

- Iets meer dan de helft van de inwoners in Zuid-West vindt dat er voldoende doorlopende fietsroutes zijn. Hiermee scoort dit stadsdeel iets lager dan gemiddeld.

Parkeergelegenheid

- In Zuid-West zijn inwoners gemiddeld tevreden over de parkeergelegenheid in de buurt (5,8). Alleen Schalkwijk scoort beter (6,6).
- In Duinwijk (6,4) en het Haarlemmerhoutkwartier (6) zijn inwoners het meest tevreden over de parkeergelegenheid.

Leefbaarheid

Prettig wonen

- Het rapportcijfer voor prettig wonen is in Zuid-West – samen met het Centrum – het hoogste van Haarlem (8 vs. 7,5 stedelijk). Dit cijfer is met 0,2 gestegen sinds 2016.
- Duinwijk is volgens de wijkbewoners de prettigste wijk van Haarlem om te wonen (rapportcijfer 8,4, in 2016 een 8). Geen andere wijk in Haarlem scoort zo goed. Ook het Zijlwegkwartier scoort hoog (8,1), zeker vergeleken met 2016 (7,6).
- Het rapportcijfer voor prettig wonen is in het Haarlemmerhoutkwartier en Houtvaartkwartier sinds 2016 hetzelfde gebleven.

Onderhoud perken, plantsoenen en parken

- Over het onderhoud van de perken, plantsoenen en parken in de buurt is 73,8% van de inwoners van Zuid-West te spreken (68,6% in Haarlem). De tevredenheid over dit type onderhoud is licht toegenomen ten opzichte van 2016 (71,4%). In alle stadsdelen behalve het centrum is deze stijging te zien.
- Met name in Duinwijk zijn inwoners boven gemiddeld tevreden over het onderhoud (79,6%). In de andere wijken ook, maar in iets mindere mate. In het Haarlemmerhoutkwartier is de tevredenheid licht afgenomen ten opzichte van 2016. In de andere wijken is de tevredenheid juist toegenomen.

Legenda

- Stadsdeel Zuid-West ► Wijken in Zuid-West
- Bekijk alle cijfers in het tabellenoverzicht in de bijlage.



7. Leefomgeving (vervolg)

Onderhoud van wegen, paden en pleintjes

- Het onderhoud van wegen ligt op bovengemiddeld niveau (67,1% versus 61,5% in Haarlem). Ten opzichte van 2016 is dit onderhoud in het stadsdeel verbeterd. Ook het onderhoud van perken, plantsoenen en parken is bovengemiddeld (73,8% vs. 68,6% in Haarlem).
- In het Zijlwegkwartier is het onderhoud van wegen en het onderhoud van het groen verbeterd ten opzichte van 2016.

Verlichting

- De kwaliteit van de verlichting is in Zuid-West bovengemiddeld (82,7% vs. 80,2% stedelijk). Dit is een verbetering ten opzichte van 2016 (75,4%).
- In het Haarlemmerhoutkwartier werkt de verlichting slechter dan gemiddeld (74,5%). Echter, de kwaliteit is wel verbeterd ten opzichte van 2016 (64,8%). Ook in het Zijlwegkwartier is de kwaliteit van de verlichting verbeterd (85,9% vs. 73,9% in 2016).
- In het Houtvaartkwartier (88,4%) en Duinwijk (88,2%) is de tevredenheid over de verlichting ruim boven het Haarlems gemiddelde

Ervaren buurtontwikkeling

- De buurtontwikkeling kent volgens inwoners een vooruitgang van 14%. Dit percentage blijft in Zuid-West achter in vergelijking met het stedelijk gemiddelde (15,9%) en is vergelijkbaar met 2016 (13,9%).
- In Zuid-West ervaren inwoners relatief weinig buurtverloedering*. Het stadsdeel scoort ruim lager (dus beter) dan andere stadsdelen (3,6 vs. 4,5 stedelijk).
- In Duinwijk ontwikkelt de buurt zich amper volgens inwoners (2,8%, in 2016 was dit nog 8,4%). In het Haarlemmerhoutkwartier is het percentage gedaald ten opzichte van 2016 (16,2% vs. 21% in 2016).
- De ervaren buurtverloedering is in Duinwijk het laagst van alle Haarlemse wijken.

Veiligheid

Gevoel en misdrijven

- Inwoners voelen zich in Zuid-West relatief veiliger dan inwoners in de andere stadsdelen (7,8 vs. 7,4 stedelijk).
- Het veiligheidsgevoel is het hoogste in het Zijlwegkwartier (7,9).

Criminaliteit

- De mate waarin inwoners vinden dat er veel criminaliteit plaatsvindt in Zuid-West is lager dan het stedelijk gemiddelde (4,8% vs. 10,2% stedelijk), vooral in Duinwijk (1,1%).
- In het Zijlwegkwartier en het Houtvaartkwartier is dit aandeel wel licht toegenomen. In Duinwijk en het Haarlemmerhoutkwartier is dit juist afgenomen.

Oordeel gemeentelijke handhavers

- Het oordeel over het functioneren van gemeentelijke handhavers is in Zuid-West hoger dan gemiddeld (35,3% vs. 32,2% stedelijk), maar licht gedaald ten opzichte van 2016 (37,6%).
- Het oordeel is opvallend laag in het Houtvaartkwartier (20%). In de andere wijken zijn inwoners juist bovengemiddeld tevreden over het functioneren, vooral in het Haarlemmerhoutkwartier (42,4%) en het Zijlwegkwartier (39,8%).

Vertrouwen in de gemeente

Vertrouwen in het bestuur

- Het vertrouwen in het bestuur van de stad is in Zuid-West vergelijkbaar met het stedelijk gemiddelde. Het vertrouwen in de gemeente scoort ruim lager dan gemiddeld (5,3 vs. 5,5 stedelijk).
- Inwoners in het Houtvaartkwartier hebben relatief weinig vertrouwen in het bestuur (5,4) en gemeente (4,4). In het Haarlemmerhoutkwartier en Duinwijk hebben inwoners juist bovengemiddeld veel vertrouwen in het bestuur van de stad.

Aandacht voor leefbaarheid en veiligheid

- In Zuid-West is er volgens inwoners relatief weinig aandacht van de gemeente voor het verbeteren van leefbaarheid en veiligheid in de buurt (43,8% vs. 46,2% stedelijk). In 2016 was dit nog 45,9%.
- Vooral in het Haarlemmerhoutkwartier is de aandacht hiervoor volgens inwoners gedaald (-12,2%). Slechts 37,9 procent vindt dat de gemeente voldoende aandacht heeft.

Aanpak van leefbaarheid en veiligheid

- Inwoners van Zuid-West zijn bovengemiddeld tevreden over de aanpak van de gemeente met betrekking tot leefbaarheid en veiligheid (55,1% vs. 51,9% stedelijk).
- In Duinwijk (60,4%) en het Zijlwegkwartier (59,4%) zijn inwoners ruim bovengemiddeld tevreden.

Legenda

- Stadsdeel Zuid-West ► Wijken in Zuid-West
- Bekijk alle cijfers in het tabellenoverzicht in de bijlage.

*De berekening van het kencijfer voor buurtverloedering vindt plaats op basis van de mate waarin vier vormen van overlast volgens de bewoners in hun buurt voorkomen, te weten: Hondenpoep; Rommel op straat; Vernieling van straatmeubilair en Bekladding van muren of gebouwen. Het kencijfer kan variëren van 0 tot en met 10. Een lage score betekent dat verloedering volgens de bewoners minder vaak voorkomt.

Bijlage I: Toelichting

1.1 Waarden en kleuren

In de tabellen en de vergelijkingstaarten zijn cijfers weergegeven op twee schaalniveaus; dat van stadsdelen (gebieden) en wijken. In betreffende cellen staat de waarde van de indicator aangegeven.

Aan de hand van 5 kleuren wordt per indicator aangegeven of de score hoger of lager is ten opzichte van het gemiddelde. Hierbij is rekening gehouden of een hogere score voor een indicator positief is, of juist negatief. Een hoog aantal misdrijven is bijvoorbeeld juist niet gunstig.

Hoe meer de kleur richting groen, hoe beter het stadsdeel/gebied of wijk positief afwijkt ten opzichte van andere stadsdelen en wijken. Andersom geldt, hoe meer de kleur richting rood, hoe slechter het stadsdeel/gebied of wijk afwijkt ten opzichte van andere stadsdelen en wijken. Om deze afwijking te bepalen is gewerkt volgens een gebruikelijke statistische methode gebaseerd op afwijking van standaarddeviatie t.o.v. het gemiddelde voor Haarlem, of het totaal van de stadsdelen of wijken samen.

1.2 Legenda voor overzichtstabellen

De kleuren geven niet aan of de verschillen statistisch significant zijn en hebben geen relatie met gestelde normen of beleidsdoelen.

1.3 Lege cellen

De meeste gegevens zijn beschikbaar op wijkniveau. In een aantal gevallen zijn indicatoren alleen op stadsdeel/gebiedsniveau beschikbaar en zijn op wijkniveau geen of onvoldoende waarnemingen. In dat geval is betreffende cel leeg gelaten.

1.4 Thematische clustering

De informatie wordt zoveel mogelijk weergegeven aan de hand van de 5 veelgebruikte thematische clusters.

1.5 Statistische wijk- en buurtindeling 2016

Uitgegaan is van de statistische wijk – en buurtindeling zoals die in januari 2016 opnieuw door het college van B&W is vastgesteld. Het betreft de indeling die ook het Centraal Bureau voor de Statistiek (CBS) hanteert.

Bijlage II: Indicatoren – vergelijking stadsdeel en wijken Zuid-West met Haarlem

		Stad	Gebied	Wijken in gebied			
		Haarlem	Zuid-West	Haarlemmerhoutkwartier	Zijlwegkwartier	Houtvaartkwartier	Duinwijk
Bevolking	Samenstelling						
	Totaal aantal inwoners [aantal] [2020]	162891	35449	13056	8336	8292	5765
	Groene druk [%] [2020]	36,1%	39,6%	38,9%	34,1%	44,2%	43,7%
	Grijze druk [%] [2020]	28,1%	29,3%	35%	20%	24,8%	38,8%
	Inwoners van 0-12 jaar (kinderen) [%] [2020]	14,8%	15,4%	14,3%	15,3%	17,6%	14,8%
	Inwoners 13-17 jaar (jongeren) [%] [2020]	5,2%	5,7%	5,7%	4,9%	6,3%	6,3%
	Inwoners van 65 jaar en ouder (ouderen) [%] [2020]	17,1%	17,4%	20,1%	13%	14,7%	21,2%
	Inwoners van 75 jaar en ouder (ouderen) [%] [2020]	19%	7,4%	9,5%	4,7%	5,9%	8,8%
	Personen met een Nederlandse achtergrond [%] [2020]	69,2%	77%	74,6%	74,8%	81,3%	79,6%
	Niet-westerse migratieachtergrond [%] [2020]	16,5%	7,3%	8,6%	8%	5,6%	5,9%
	Westerse migratieachtergrond [%] [2020]	14,3%	15,6%	16,7%	17,2%	13,1%	14,5%
	Totaal particuliere huishoudens [aantal] [2020]	78462	16736	6203	4115	3679	2739
	Eenpersoonshuishoudens [%] [2020]	43,8%	43%	44,6%	44,2%	37,2%	45,6%
	Paar met kinderen [%] [2020]	23,8%	25,9%	24%	23,7%	31,4%	26,1%
	Paar zonder kinderen [%] [2020]	23,8%	24%	25,7%	23,7%	22,5%	22,5%
	Eenouderhuishoudens [%] [2020]	8%	6,8%	5,5%	7,9%	8,6%	5,5%
	Uitkeringen						
	Bijstand [%] [2020]	3,1%	1,4%	1,6%	1,7%	1%	,9%
	Werkloosheid [%] [2019]	2%	2%	2%	2,2%	2%	1,7%
	Arbeidsongeschiktheid [%] [2019]	6,6%	4,3%	4,2%	4,9%	4,2%	3,6%
	Algemene ouderdomswet (AOW) [%] [2017]	19,4%	19,8%	23%	14%	18,1%	22,8%
	Werk en inkomen						
	Economisch actieven [%] [2018]	64,4%	65,6%	63,2%	70,1%	68,3%	60,7%
	Huishoudens laag inkomen [%] [2018]	7,7%	5%	5,7%	5,9%	4,2%	4,3%
	Huishoudens sociaal minimum [%] [2018]	6,9%	4,5%	5,2%	4,9%	3,8%	3,9%
	Werkgelegenheid [per 1.000 inwoners] [2019]	652	650	870	328	498	900
	Hoogopgeleid [%] [2017]	38,6%	51,6%	56,8%	48,4%	47,2%	53,9%
	ZZP-ers (zelfstandigen zonder personeel) [%] [2019]	9,6%	11,6%	13,5%	11,9%	9,2%	10,6%
Welzijn	Leefstijl						
	Voldoende bewegen [%] [2016]	63%	65%	62%	62%	62%	66%
	Voldoende bewegen jeugd [%] [2015]	49%	48%	-	-	-	-
	Obesitas [%] [2016]	11%	10%	10%	10%	10%	8%
	Overgewicht [%] [2016]	44%	40%	39%	39%	41%	38%
	Overgewicht kinderen en jeugd [%] [2016]	12%	7%	-	-	-	-
	Sporten [%] [2016]	58%	62%	60%	60%	63%	65%
	Sporten jeugd [%] [2015]	75%	87%	-	-	-	-
	Roken [%] [2016]	23%	22%	20%	22%	19%	19%
	Roken jeugd [%] [2015]	9%	7%	-	-	-	-
	Alcoholgebruik [%] [2016]	23%	29%	27%	26%	27%	27%
	Alcoholgebruik jeugd [%] [2015]	26%	31%	-	-	-	-
	Beperkingen						
	Langdurige ziekte of aandoening [% inwoners ouder dan 65 jaar] [2016]	49%	50%	49%	50%	49%	46%
	Ontvangt mantelzorg [%] [2016]	3%	2%	13%	12%	14%	14%
	Minstens één beperking [%] [2016]	12%	9%	12%	10%	10%	9%
	Moeite met rondkomen [%] [2016]	22%	19%	16%	19%	16%	14%
	Contracten schuldsanering [per 1.000 inwoners] [2020]	3,4%	2%	3,1%	2,3%	1,2%	,3%
	Welbevinden						
	Regie over eigen leven [%] [2016]	91%	94%	92%	93%	93%	93%
	Ervaren gezondheid [%] [2016]	78%	82%	80%	82%	82%	83%
	Eenzaamheid [%] [2016]	43%	36%	41%	42%	39%	38%
	Risico op angst/depressie [%] [2016]	43%	38%	40%	40%	37%	38%
	Contacten in de buurt [rapportcijfer] [2020]	6,6	6,9	6,7	6,8	6,8	7
	Geluksgevoel [rapportcijfer] [2020]	7,6	8	7,9	7,9	7,8	8,1

Legenda

> dan 1 SD / zeer weinig attentie	
Tussen 1 en 0,3 / weinig attentie	
Tussen 0,3 en - 0,3 SD / rond gemiddelde	
Tussen -0,3 en -1 / veel attentie	
< dan -1 SD / zeer veel attentie	



Bijlage II: Indicatoren – vergelijking stadsdeel en wijken Zuid-West met Haarlem (vervolg)

		Stad	Gebied	Wijken in gebied			
		Haarlem	Zuid-West	Haarlemhoutkwartier	Zijwegkwartier	Houtvaartkwartier	Duinwijk
Sociaal	Betrokkenheid						
	Sociale binding gemeente [%] [2020]	58%	56%	53%	54%	60%	60%
	Sociale binding buurt [%] [2020]	41%	41%	37%	40%	45%	46%
	Omgangsfeer [rapportcijfer] [2020]	7,2	7,5	7,5	7,7	7,4	7,5
	Belang buurtcontacten [rapportcijfer] [2020]	7,5	7,6	7,6	7,6	7,5	7,8
	Betrokkenheid [rapportcijfer] [2020]	5,8	6,3	6,2	6,5	6,1	6,4
	Mensen in de buurt kennen elkaar nauwelijks [%] [2019]	28,9%	18,7%	18,3%	13,3%	24,5%	19,5%
	Maatschappelijke inzet						
	Mantelzorgers geregistreerd bij Tandem [%] [2020]	2,3%	2,%	1,8%	2,2%	2,1%	2,2%
	Vrijwilligerswerk bij BUUV [aantal per 1.000 inwoners] [2020]	31%	29	26	39	25	27
	Verantwoordelijk voor buurt [rapportcijfer] [2020]	6,8	7,1	7,1	7,2	6,9	7,1
	Actief in de buurt [rapportcijfer] [2020]	4,7	4,8	5	4,9	4,5	4,8
	Ondersteuning						
	Bekendheid met het Sociaal wijkteam [%] [2019]	25%	21%	-	-	-	-
	Bezit Haarlem pas [aantal per 1.000 inwoners] [2020]	38%	18	20	21	15	11
	Cliënten WMO [aantal per 1.000 inwoners] [2020]	73%	54	61	49	43	60
	Cliënten Jeugdhulp [%] [2020]	9%	8%	7%	8%	8%	8%
	Jeugd						
	Jeugdwerkloosheid [%] [2018]	14,2%	10,%	11,6%	11,3%	8,7%	6,9%
	Aandachtsleerlingen [%] [2018]	8%	,6%	%	1,4%	2,5%	%
	Schoolverzuim [aantal] [2019]	921	121	-	-	-	-
	Voorzieningen voor jongeren [%] [2019]	25,2%	27,7%	24,2%	25,2%	26,3%	41,4%
Woningen	Woningtype						
	Woningvoorraad [aantal] [2020]	76424	16325	6142	3933	3621	2629
	Bouwjaarklasse [%] [2020]	17,3%	14,2%	16,9%	10,3%	9,9%	19,4%
	Kleine eensgezinswoningen [%] [2020]	4,7%	4,1%	2,3%	5,1%	7,2%	2,8%
	Kleine meergezinswoningen [%] [2020]	6,6%	7,2%	7,4%	5,1%	8%	8,6%
	Eengezinswoningen [%] [2020]	49,3%	58,7%	46%	58,4%	75,9%	65%
	Flatswoningen [%] [2020]	32,2%	21,4%	28,3%	10,8%	16,5%	27,9%
	Beneden- en bovenwoningen [%] [2020]	16,5%	18%	23,3%	28,8%	6,5%	5,2%
	Geschikt voor wonen met zorg [%] [2020]	22,8%	19,9%	16,3%	26,5%	11,2%	37,8%
	Eigendom						
	Huurwoningen [%] [2020]	47%	33%	35%	33%	32%	28%
	Koopwoning [%] [2020]	53,1%	67%	64,6%	66,5%	68%	72,4%
	Woningwaarde (WOZ) [€] [2020]	357706	476617	553599	405861	404311	504890
	Particuliere huurwoningen [%] [2020]	17,2%	19,4%	19,9%	22,5%	17,5%	15,8%
	Huurwoningen - woningcorporatie [%] [2020]	29,7%	13,6%	15,5%	11%	14,5%	11,8%
	Uitstraling woningen [rapportcijfer] [2020]	6,8	7,3	7,5	7,1	7,2	7,5
	Energie						
	Woningen met energielabel A+B [%] [2020]	31,2%	23,3%	26,5%	21,7%	22,8%	16,7%
	Gemiddeld elektriciteitsverbruik [kwh] [2018]	2420	2545	2820	2430	2410	2520
	Gemiddeld gasverbruik [m3] [2018]	1230	1395	1470	1320	1410	1380
	Zonnepanelen [aantal per 100 inwoners] [2018]	23,8%	30,8%	26,8%	23,5%	41,9%	35,3%
	Toegekende duurzaamheidsleningen [aantal] [2019]	97	20	6	4	8	2
	Toegekende subsidies aardgasvrij [aantal] [2019]	65	13	4	3	4	2

Legenda

> dan 1 SD / zeer weinig attentie	
Tussen 1 en 0,3 / weinig attentie	
Tussen 0,3 en - 0,3 SD / rond gemiddelde	
Tussen -0,3 en -1 / veel attentie	
< dan -1 SD / zeer veel attentie	



Bijlage II: Indicatoren – vergelijking stadsdeel en wijken Zuid-West met Haarlem (vervolg)

		Stad	Gebied	Wijken in gebied			
		Haarlem	Zuid-West	Haarlemhoutkwartier	Zijwegkwartier	Houtvaartkwartier	Duinwijk
Leef-omgeving	Woonomgeving						
	Openbaar groen [%] [2020]	29%	26%	27%	4%	17%	39%
	Groenvoorzieningen [rapportcijfer] [2020]	5,9	6,1	6,6	5,5	5,6	6,5
	Openbaar water [%] [2020]	11%	4%	4%	4%	4%	4%
	Meldingen openbare ruimte [per 1.000 inwoners] [2019]	110%	113	131	108	103	93
	Voorzieningen						
	Oordeel voorzieningenniveau [rapportcijfer] [2020]	7,4	7,4	7,3	7,6	7,7	7,2
	Nabijheid huisartsenpraktijken [aantal] [2019]	17,7	22,7	26,1	24,2	21,6	19
	Basisscholen binnen 3 km over de weg [aantal] [2019]	19,3	20,5	24	21,7	19,4	17
	Scholen in het voortgezet onderwijs binnen 3 km over de weg [aantal] [2019]	7	9,5	10,5	10,9	9,5	7,1
	Kinderdagverblijven binnen 3 km over de weg [aantal] [2019]	51,3	57,3	64,2	65,6	51,6	47,9
	Aantal cafés binnen 1 km [aantal] [2019]	10,7	12,8	18,7	26,7	3,7	2,1
	Aantal cafetaria's e.d. binnen 1 km [aantal] [2019]	16,9	17,2	25,2	36,6	5,1	1,8
	Hotels binnen 5 km over de weg [aantal] [2019]	18,4	18,7	18,1	19,6	18,3	18,8
	Restaurants binnen 3 km over de weg [aantal] [2019]	132,4	187	197,7	199	182	169,1
	Grote supermarkten binnen 3 km over de weg [aantal] [2019]	20,9	24,9	28,7	27,6	22,9	20,3
	Aantal overige dagelijkse levensmiddelen binnen 5 km [aantal] [2019]	202,2	222,4	225,8	233,5	220,9	209,5
	Verkeer			1,9	1,5	1,7	1,3
	Gemiddelde afstand tot treinstation [kilometer] [2019]	2	1,6	1,9	1,5	1,7	1,3
	Gemiddelde afstand tot oprit hoofdweg [kilometer] [2019]	1,2	0,8	1,3	0,8	0,5	0,6
	Ernstige geluidshinder wegen [%] [2016]	6%	7%	7%	6%	6%	5%
	Ernstige geluidshinder van vliegverkeer [%] [2016]	3%	2%	3%	2%	2%	1%
	Overlast te hard rijdende auto's [rapportcijfer] [2020]	5,4	5,5	5,8	5,5	5,2	5,4
	Verkeersongevallen [per 1.000 inwoners] [2018]	5,7%	5,8%	7,6%	4,6%	4,7%	5,2%
	Voldoende doorlopende fietsroutes [%] [2019]	53%	52%	-	-	-	-
	Leefbaarheid						
	Onderhoud perken, plantsoenen en parken [%] [2019]	68,6%	73,8%	71,6%	72,3%	74,7%	79,6%
	Onderhoud wegen [%] [2019]	61,5%	67,1%	63,5%	70,4%	70,3%	65,6%
	Verlichting [%] [2019]	80,2%	82,7%	74,5%	85,9%	88,4%	88,2%
	Buurtontwikkeling [%] [2019]	15,9%	14%	16,2%	18,6%	13,7%	2,8%
	Prettig om te wonen [rapportcijfer] [2019]	7,5	8	7,9	8,1	8	8,4
	Buurtverloedering [rapportcijfer] [2019]	4,5	3,6	4,2	3,2	3,3	1,2
	Parkeergelegenheid [rapportcijfer] [2020]	5,7	5,8	6	5,6	5,3	6,4
	Veiligheid						
	Veiligheidsgevoel [rapportcijfer] [2020]	7,4	7,8	7,7	7,9	7,8	7,8
	Diefstal [per 1.000 inwoners] [2019]	15,6%	12,9%	15,5%	11,1%	12,4%	10,1%
	Inbraak [per 1.000 inwoners] [2019]	4,1%	4,2%	5,3%	2,4%	4%	4,4%
	Vernieling [per 1.000 inwoners] [2019]	5,6%	4,4%	5%	3,9%	5%	3,2%
	Geweld en seksuele misdrijven [per 1.000 inwoners] [2019]	4,6%	2,2%	2,9%	2,2%	1,3%	1,8%
	Oordeel criminaliteit [%] [2019]	10,2%	4,8%	6,5%	3,4%	5,9%	1,1%
	Oordeel functioneren gemeentelijke handhavers [%] [2019]	32,3%	35,3%	42,4%	39,8%	20%	35%
	Aangiften misdrijven [per 1.000 inwoners] [2019]	52,1%	40,4	46,2	37,8	38,7	33,5
	Vermogensmisdrijven [per 1.000 inwoners] [2019]	16%	12,9	15,6	11,2	12,5	10,1
	Vertrouwen in gemeente						
	Opkomst verkiezingen [%] [2019]	47%	56%	-	-	-	-
	Vertrouwen in bestuur [rapportcijfer] [2020]	5,9	5,9	6,1	5,8	5,4	6,1
	Vertrouwen in gemeente [rapportcijfer] [2020]	5,5	5,3	5,7	5,6	4,4	5,5
	Gemeente heeft aandacht voor verbeteren L&V in de buurt [%] [2019]	46,2%	43,8%	37,9%	51,9%	39,4%	50,9%
	Oordeel functioneren gemeente m.b.t. aanpak L&V [%] [2019]	51,9%	55,1%	52,1%	59,4%	50,9%	60,4%

Legenda

> dan 1 SD / zeer weinig attentie	
Tussen 1 en 0,3 / weinig attentie	
Tussen 0,3 en - 0,3 SD / rond gemiddelde	
Tussen -0,3 en -1 / veel attentie	
< dan -1 SD / zeer veel attentie	





**Gemeente
Haarlem**

Dit is een uitgave van Gemeente Haarlem
Afdeling Data, Informatie en Analyse

Postbus 511
2003 PB Haarlem
Tel: 14023
Haarlem.nl