

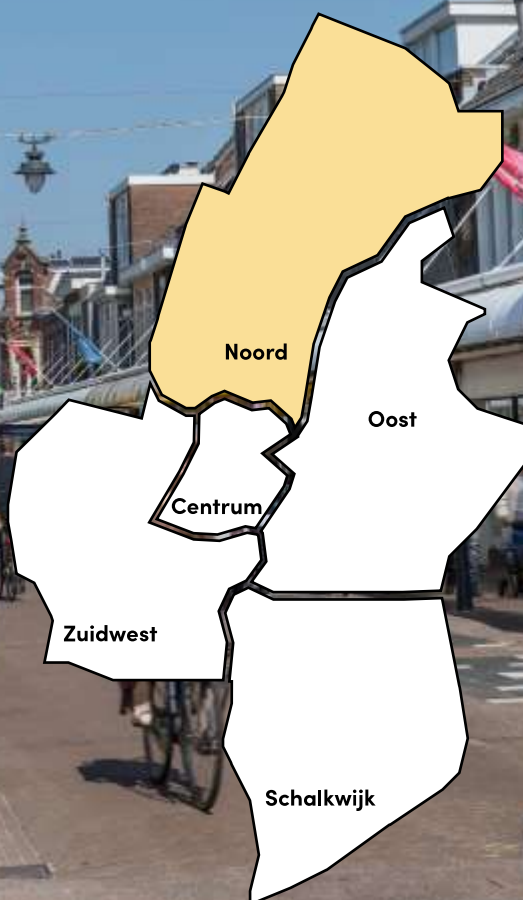


**Gemeente  
Haarlem**

December 2020  
Data, Informatie en  
Analyse  
In opdracht van afdeling  
Programma's en  
gebieden

# Gebiedsanalyse Haarlem-Noord

**Rapport**



# 1. Inleiding

## Wat is de gebiedsanalyse?

De gebiedsanalyse beschrijft de toestand en ontwikkeling van één van de 5 gebieden in Haarlem. Daarbij wordt in het kort de situatie in kaart gebracht op een aantal thema's:

- Bevolking
- Welzijn
- Sociaal
- Woningen
- Leefomgeving

Het biedt hierdoor in één oogopslag een beeld van de door inwoners beleefde situatie en de fysieke staat van de wijken en stadsdelen in Haarlem.

De gebiedsanalyse is een monitorinstrument in Haarlem ter ondersteuning van het gebiedsgericht werken. Het instrument bestaat uit een dashboard en een toelichtend rapport.

## Rapportage

Dit rapport geeft toelichting op en duiding aan cijfers en gegevens. Het stadsdeel en bijbehorende wijken vormen de basis en worden vergeleken met het gemiddelde van alle gebieden in Haarlem. Er wordt zowel gebruik gemaakt van statistieken en onderzoeksgegevens als van de signalen uit de buurt die professionals in het gebied opvangen. Bovendien is er waar mogelijk de ontwikkeling in tijd beschreven voor een groot aantal thema's en onderwerpen.

Om het verschil tussen het stadsdeel of de wijk ten opzichte van de andere stadsdelen en wijk te bepalen is gewerkt volgens een gebruikelijke statistische methode gebaseerd op afwijking van standaarddeviatie t.o.v. het gemiddelde voor Haarlem, of het totaal van de stadsdelen of wijken samen.

Naast het rapport is er ook een dashboard gebiedsanalyse, te bereiken via de link:

[www.haarlem.incijfers.nl/dashboard/gebiedsanalyses/overzicht/](http://www.haarlem.incijfers.nl/dashboard/gebiedsanalyses/overzicht/)

Op deze site staan ook de definities en bronnen vermeld van alle indicatoren. Ook zijn hier de cijfers uit het rapport voor meerdere jaren en op verschillende schaalniveaus terug te vinden.

## Leeswijzer

### ■ Informatie over stadsdeel Noord

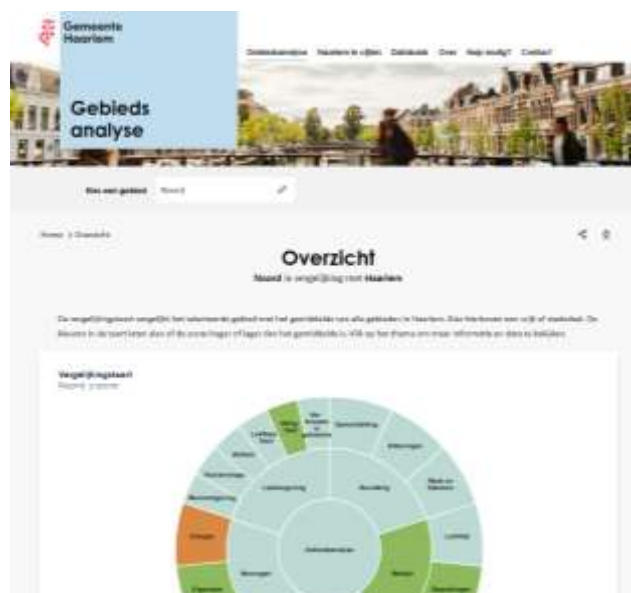
- Vergelijking met heel Haarlem
- Ontwikkeling in het stadsdeel (ten opzichte van voorgaande jaren)

### ► Informatie over wijken in Noord

- Vergelijking met heel Haarlem
- Ontwikkeling in de wijken (ten opzichte van voorgaande jaren)

- 👁 Oog en oor informatie op basis van waarnemingen van professionals in het gebied

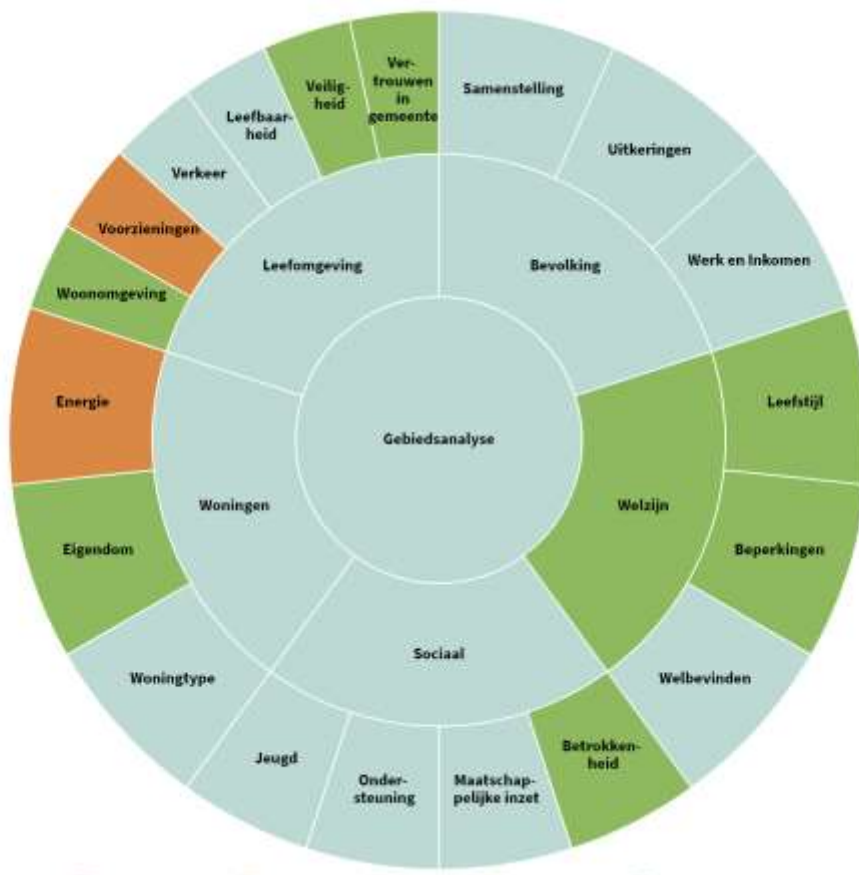
In de bijlage van het rapport is een verdere toelichting vindbaar. Evenals de overzichtstabellen met cijfers.



Voorbeeld afbeelding dashboard

## 2. Gebied Haarlem-Noord in het kort

### Noord in vergelijking met Haarlem



● Niet van toepassing ● Zeer veel attentie ● Veel attentie ● Gemiddeld ● Weinig attentie ● Zeer weinig attentie

**Stadsdeel Noord staat er gemiddeld tot goed voor in vergelijking tot de andere stadsdelen in Haarlem. Dit betekent dat op veel thema's het gebied een gemiddelde hoeveelheid attentie vraagt.**

#### Sterke punten

- Er zijn relatief weinig inwoners met beperkingen of een langdurige ziekte of aandoening in Haarlem-Noord.
- De meeste inwoners voelen zich gezond en de hoeveelheid contacten in de buurt is bovengemiddeld hoog. Ook wordt er veel bewogen en gesport, en overgewicht komt relatief weinig voor.
- Inwoners zijn tevreden over de kwaliteit van groenvoorzieningen en het voorzieningsniveau. Ook vinden ze hun buurt over het algemeen goed onderhouden.
- In dit stadsdeel ervaren relatief weinig inwoners ernstige hinder van wegen en vliegverkeer. Verkeersongevallen komen in verhouding het minst vaak voor.

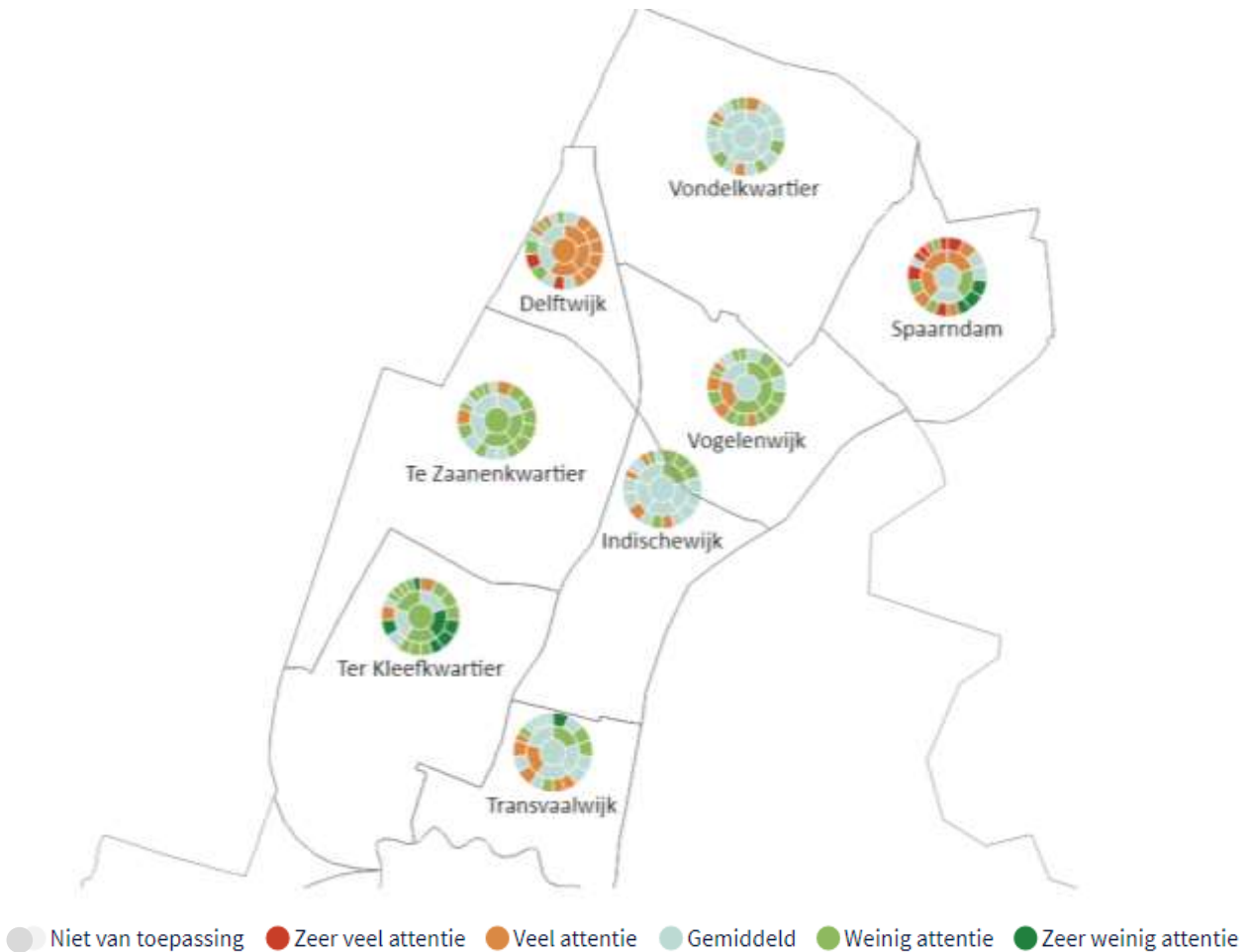
- Het gebied kent een betrekkelijk laag aantal aangiften bij de politie. Er wordt gemiddeld minder vaak melding gemaakt van zowel woninginbraak, vernieling en aantasting van de lichamelijke integriteit dan stedelijk.

#### Ontwikkeling van gebied

- Stadsdeel Noord is over het algemeen een stabiel welvarend gebied, mensen wonen er graag. De huizenprijzen zijn er hoog en de verhuiscapaciteit is er relatief laag.
- In Noord is de bevolking het afgelopen jaar minder hard gegroeid dan in de rest van Haarlem. Met uitzondering van Delftwijk, neemt het aantal inwoners de komende jaren ook relatief minder toe.
- Inwoners zijn tevreden over hun buurt. Het afgelopen jaar kent dit gebied volgens inwoners echter de laagste buurtontwikkeling van Haarlem. Slechts een klein deel van de inwoners vindt hun buurt vooruitgegaan. Dit geldt in sterke mate voor de wijken Transvaalbuurt en Delftwijk.

## 2. Gebied Haarlem-Noord in het kort (vervolg)

### Noord in vergelijking met Haarlem



#### Aandachtspunten

- Er is weinig 'nieuwbouw' (vanaf 1993) in het stadsdeel, alleen in Delftwijk.
- Het verbruik van elektriciteit en gas ligt in verhouding veel hoger dan stedelijk.
- Het middelengebruik onder jongeren is hoog. Relatief veel jongeren drinken en/of roken.
- Inwoners uit Noord ervaren minder buurtontwikkeling dan in andere gebieden van Haarlem.

#### Aandachtswijken

- In Delftwijk is de sociaaleconomische positie van veel bewoners ongunstiger dan stedelijk. De bijstandsafhankelijkheid en het aantal arbeidsongeschikten en de geregistreerde werkloosheid is relatief hoog. Daarnaast leven veel huishoudens van een minimuminkomen en hebben inwoners vaak een lager opleidingsniveau.

- Een groter aandeel inwoners dan gemiddeld in de stad leeft minder gezond, beweegt minder vaak en is eenzaam. Ook ervaren inwoners uit deze buurt vaker gezondheidsproblemen en psychische klachten. In deze buurt is relatief weinig betrokkenheid van inwoners. Inwoners zijn zelf ook minder tevreden over de omgangsfeer in de buurt en relatief veel inwoners kennen elkaar nauwelijks.
- Inwoners van Spaarndam hebben minder toegang tot nabije voorzieningen en beoordelen het voorzieningsniveau minder positief. De gemeente laat het volgens deze buurt liggen op het gebied van onderhoud en aanpak en verbetering van de leefbaarheid en veiligheid in de buurt. Ook wordt er relatief veel overlast ervaren van hard rijdende auto's en geluidshinder van wegen en vliegverkeer.

# 3. Bevolking

## Samenstelling

### Inwoners

- Begin 2020 heeft Haarlem-Noord 56.656 inwoners en is hiermee qua inwonertal het grootste stadsdeel van Haarlem. Afgelopen jaar groeide het inwonertal van Noord met 0,4%. Hiermee is bevolkingsgroei lager dan gemiddeld in Haarlem (1,0%). Voor de komende vijf jaar (2020 t/m 2025), is de verwachte bevolkingstoename met 1,8% iets hoger, maar wel beneden het stedelijk niveau (7,2%).
- Ter Kleefkwartier behoort met 13.293 inwoners tot de wijken met de meeste inwoners in Haarlem. Spaarndam heeft een inwonertal van 632 en is hiermee de wijk met de minste inwoners van Haarlem. De verwachte bevolkingsgroei tussen 2020-2025 is het grootst in Delftwijk (met 12,5%). In Transvaalwijk, Indischewijk en Ter Kleefkwartier is de verwachte groei zeer beperkt. In Vogelenwijk, Vondelkwartier, Te Zaanenkwartier, en Spaarndam is er zelfs een krimp te zien

### Leeftijd

- In Noord wonen veel jonge kinderen: 16,7% van de inwoners is tussen de 0 en 12 jaar oud, dat is meer dan in de andere stadsdelen.
- Het Ter Kleefkwartier is de meest kinderrijke wijk van Noord: 1 op de 5 inwoners valt binnen de leeftijdsklasse 0 tot 12 jaar. Vooral de wijk Spaarndam kent meer ouderen evenals Delftwijk. Het aantal inwoners tot 12 jaar is in de wijken Transvaalwijk en Spaarndam wel geleidelijk toegenomen.
- Het aandeel inwoners van 65 jaar en ouder is de laatste jaren gedaald in Vondelkwartier en Spaarndam, terwijl stedelijk een omgekeerde ontwikkeling te zien is.
- De groene druk is met 40,9% relatief hoog. De groene druk geeft aan hoe het staat met de verhouding van het aantal inwoners van 0 tot 20 jaar ten opzichte van de 'productieve' werkende leeftijdsgroep 20 tot 65 jaar.
- De groene druk is toegenomen in Transvaalwijk, Ter Kleefkwartier en Spaarndam. Indischewijk, Vogelenwijk en Vondelkwartier kennen een afname op dit gebied.
- In de wijken Transvaalwijk en Ter Kleefkwartier neemt de grijze druk ook toe, terwijl deze afneemt in het Vondelkwartier.

### Afkomst

- Inwoners van Noord zijn veelal van Nederlandse afkomst (76,7%). Het gebied kent in mindere mate inwoners met een niet-westerse achtergrond (9,6%).
- Gelijk aan de stedelijke ontwikkeling, stijgt het aandeel inwoners met een niet-westerse en westerse achtergrond licht ten opzichte van 2017, terwijl er een lichte daling plaatsvindt in het aantal inwoners met een Nederlandse achtergrond.
- In Transvaalwijk wonen relatief veel inwoners (20,2%) met een westerse migratie-achtergrond.

### Huishoudens

- Noord herbergt naar verhouding weinig eenpersoonshuishoudens (38,5% vs. 43,8% stedelijk) en veel huishoudens bestaande uit een paar met kinderen (28,8% vs. 23,8% stedelijk).
- In tegenstelling tot de andere wijken in Noord, zijn er in Transvaalwijk (49,8%) en Delftwijk (50,3%) relatief veel eenpersoonshuishoudens. In Spaarndam wonen veel paren zonder kinderen (32,2% vs. stedelijk 23,8%).
- De meeste huishoudens met een paar met kinderen zijn te vinden in Vogelenwijk en Ter Kleefkwartier. In vergelijking met 2017 is er in 2020 een lichte daling te zien in het aantal paren met kinderen in de Indischewijk, Vogelenwijk en Vondelkwartier. Spaarndam kent een groei (met 2,4%).
- In het Vondelkwartier en de Indische wijk bestaat circa één op de tien huishoudens uit een 1-oudergezin. Dit aandeel is relatief groot, zowel ten opzichte van de rest van Noord als van de hele stad.

#### Legenda

- Stadsdeel Noord   ► Wijken in Noord
  - vergelijking met Haarlem of ontwikkeling t.o.v. voorgaande jaren
- Bekijk alle cijfers in het tabellenoverzicht in de bijlage.





# 3.Bevolking (vervolg)

## Uitkeringen

### Bijstand

- De bijstandsafhankelijkheid in Noord is naar verhouding beperkt: 2,0% ten opzichte van 3,1% stedelijk. Het aantal bijstandsgerechtigden neemt stedelijk geleidelijk af. In Noord is de ontwikkeling op dit gebied stabiel.
- Delftwijk (5,3%) en Vondelkwartier (4,4%) kennen binnen het stadsdeel de meeste bijstandsgerechtigden. In het Vondelkwartier neemt het aandeel inwoners met een bijstandsuitkering iets meer toe ten opzichte van 2017.

### Arbeidsongeschiktheid

- Het aandeel inwoners dat een arbeidsongeschiktheidsuitkering ontvangt is relatief laag in Noord (5,1% versus 6,6% in Haarlem).
- Delftwijk is hierop een uitzondering, met een relatief hoog percentage (9,9%) arbeidsongeschikten.

### Werkloosheid

- Noord kent een hoger percentage aan inwoners dat een uitkering ontvangt in het kader van Werkloosheid (2,1% versus 2,0% in Haarlem).
- Dit geldt met name voor de wijken Delftwijk en Transvaalbuurt, met de wijk Spaarndam als uitschieter (2,7% versus 2,0% in Haarlem).

## Werk en inkomen

### Laag inkomen en sociaal minimum

- Het aandeel huishoudens met een laag inkomen (5,8%) ligt onder het stedelijke niveau (7,7%). Ook heeft Noord relatief weinig huishoudens onder of rond sociaal minimum van 101% (5% versus 6,9% gemiddeld).
- Daarentegen is het percentage huishoudens met een laag inkomen in Delftwijk hoog en een relatief groot aandeel huishoudens leeft van het sociaal minimum van 101%.
- Het percentage huishoudens met een laag inkomen is tussen 2017 en 2018 in Transvaalwijk licht afgenomen (met 1,3%) en neemt toe in Vondelkwartier (met 2,1%). Ook het aandeel huishoudens met sociaal minimum kent een daling in Transvaalwijk (met 1,1%) en Spaarndam (met 1,0%), maar stijgt in Vondelkwartier (met 1,1%).
- Het aantal inwoners in Delftwijk met een hoog opleidingsniveau is met 28,5% in verhouding lager dan gemiddeld (38,6%).

### Werkgelegenheid

- De werkgelegenheid ligt relatief laag. Per 1.000 inwoners van 15 jaar tot 67 jaar heeft 334 een baan in Noord ten opzichte van 652 gemiddeld. Net als op stedelijk niveau maar wel in minder mate, is de werkgelegenheid in de afgelopen jaren toegenomen in Noord (met 19 banen per 1.000 inwoners).
- De werkgelegenheid is de laatste jaren het meest toegenomen in Spaarndam (met 40 banen per 1.000 inwoners).

#### Legenda

- Stadsdeel Noord   ► Wijken in Noord
  - vergelijking met Haarlem of ontwikkeling t.o.v. voorgaande jaren
- Bekijk alle cijfers in het tabellenoverzicht in de bijlage.



# 4. Welzijn

## Leefstijl\*

### Sporten en bewegen

- In Noord is het in verhouding goed gesteld met de leefstijl van inwoners van 19 jaar en ouder. Ten opzichte van de andere stadsdelen wordt er door volwassenen en ouderen relatief vaak bewogen en gesport. Ook de jeugd (scholieren) beweegt en sport relatief vaak.
- In Delftwijk is het in verhouding tot andere wijken slecht gesteld met de leefstijl van inwoners. Ten opzichte van de ander wijken in dit gebied bewegen en sporten inwoners minder vaak.
- Ook in Spaarndam wordt er minder vaak bewogen.

### Overgewicht en obesitas

- Het aandeel inwoners met overgewicht en obesitas ligt ook lager dan in de andere gebieden. Ook jeugdigen hebben in verhouding minder vaak last van overgewicht dan gemiddeld in de stad.
- In Spaarndam, Delftwijk en Vondelkwartier is het aandeel inwoners met overgewicht hoger.

### Alcoholgebruik en roken

- Bovendien roken inwoners in Noord minder vaak. Het aandeel jeugdigen dat rookt of alcohol gebruikt ligt wel boven het stedelijk niveau.
- In Delftwijk lijken inwoners vaker dan gemiddeld te roken.

## Beperkingen\*

### Langdurige ziekte of aandoening

- Naar verhouding hebben minder inwoners in Noord een langdurige ziekte of aandoening (44% versus 49% in Haarlem).
- In Spaarndam en Ter Kleefkwartier zijn relatief weinig langdurige zieke of inwoners met een aandoening.

### Minstens één beperking

- Het aandeel inwoners dat te maken heeft met minstens één beperking is relatief laag in Noord.
- Het aantal inwoners met een beperking is in de wijk Ter Kleefkwartier naar verhouding klein.

### Mantelzorg

- Het aantal inwoners dat mantelzorg ontvangt is wel hoger dan gemiddeld.

## Welbevinden

### Contact in de buurt

- Inwoners uit Noord ervaren zelf meer contacten (met vrienden, familie en burenhulp) in de buurt dan de gemiddelde Haarlemmer (6,8 versus 6,6).
- Evenals Vogelenwijk en Spaarndam, doen de wijken Te Zaanenkwartier en Ter Kleefkwartier het ook goed op het gebied van welbevinden. De wijk Spaarndam scoort bovengemiddeld hoog op het rapportcijfer over de hoeveelheid contacten in de buurt.
- Inwoners uit Delftwijk zijn relatief minder gelukkig in de buurt (rapportcijfer 7,3 versus 7,6 gemiddeld).

### Ervaren gezondheid

- De ervaren gezondheid is in Noord in verhouding ook hoger dan gemiddeld in de stad.
- In Delftwijk gaat het met het welbevinden aanzienlijk minder. De ervaren gezondheid is minder hoog in deze wijk dan in andere wijken.
- Ook is de eenzaamheid en risico op angst/depressie relatief hoog in Delftwijk

#### Legenda

- Stadsdeel Noord   ► Wijken in Noord
  - vergelijking met Haarlem of ontwikkeling t.o.v. voorgaande jaren
- Bekijk alle cijfers in het tabellenoverzicht in de bijlage.

**\*Let op:** De analyse voor volwassenen en ouderen zijn op wijkniveau slechts indicatief. Het gaat om schattingen, om die reden moeten de cijfers op dit niveau met voorzichtigheid worden gebruikt. De cijfers voor jeugd in relatie tot dit thema zijn alleen beschikbaar op stadsdeelniveau.



# 5.Sociaal

## Betrokkenheid

### Inzet in de buurt

- Het oordeel over de betrokkenheid van inwoners in de buurt ligt met een rapportcijfer 5,8 op het gemiddelde van de stad (5,8). Denk hierbij aan de mate waarin mensen zich willen inzetten voor de buurt.

### Sociale binding

- Het percentage inwoners (43%) dat 10 jaar of langer in de buurt woont (sociale binding) is relatief hoog.
- Dit aandeel is in Delftwijk (31%) en Transvaalwijk (32%) laag. In Spaarndam neemt de sociale binding met de buurt (2016: 52% vs. 2020: 47%) en gemeente (2016: 67% vs. 2020: 62%) de afgelopen jaren geleidelijk af.

### Belang buurtcontacten

- Inwoners in Noord hechten ook iets meer belang aan buurtcontacten in de buurt dan gemiddeld.
- Daarnaast hechten inwoners uit Delftwijk (7,3) en Indischewijk (7,3) relatief minder belang aan contacten in de buurt dan in de andere wijken. In Spaarndam (8,3) wordt buurtcontact als zeer belangrijk ervaren, evenals in Ter Kleefkwartier en Te Zaanenkwartier (beide 7,9).

### Omgangsfeer in buurt

- Het rapportcijfer voor de omgangsfeer in Noord is gemiddeld (7,3).
- In Delftwijk (rapportcijfer 6,7) en Transvaalwijk (rapportcijfer 6,9) beoordelen inwoners de omgangsfeer in de buurt minder positief. Het oordeel ligt onder het stedelijk gemiddelde (7,2). Terwijl inwoners uit Kleefkwartier (7,7), Spaarndam (7,6), Te Zaanenkwartier (7,5) en Vondelkwartier (7,5) juist bovengemiddeld tevreden zijn.

### Contact in de buurt

- En iets meer dan een kwart van de inwoners (27,3%) geeft aan dat mensen in de buurt elkaar nauwelijks kennen (28,9% op stedelijk niveau).
- Inwoners uit Delftwijk (40,9%) en Transvaalwijk (41,6%) geven vaak aan dat mensen in de buurt elkaar nauwelijks kennen. In Spaarndam is dit aandeel aanzienlijk lager (11,4%). Hetzelfde geldt voor Te Zaanenkwartier (16,7%) en Ter Kleefkwartier (15,9%).

## Maatschappelijke inzet

### Vrijwilligers BUUV

- Er vindt in ondergemiddelde mate maatschappelijke inzet plaats in dit gebied.
- Noord kent de minste actieve deelnemers aan BUUV. Alsnog zet een kwart van de inwoners in dit gebied zich via deze organisatie in voor de maatschappij (31% gemiddeld). Ten opzichte van de afgelopen jaren is hierin wel een lichte verbetering te zien (2017: 20%).
- Delftwijk kent relatief veel vrijwilligers bij BUUV (36 per 1.000 inwoners). In afgelopen jaren is aandeel actieve vrijwilligers in de wijken Transvaalbuurt, Vondelkwartier en Delftwijk toegenomen. In Spaarndam neemt dit aandeel juist af (met 5 vrijwilligers) tot ver beneden gemiddeld met 8 actieve vrijwilligers.

### Mantelzorg Tandem

- Het aantal geregistreerde mantelzorgers bij Tandem ligt op gemiddeld niveau.
- In de wijken Delftwijk en Vondelkwartier is het aandeel registraties het hoogst. In Spaarndam neemt het aantal geregistreerde mantelzorgers bij Tandem af en kent in 2020 de laagste score van alle wijken in Noord (0,2 per 100 inwoners).

### Verantwoordelijkheid en actief in de buurt

- Het rapportcijfer voor eigen verantwoordelijkheidsgevoel en actieve bijdrage ter verbetering van de leefbaarheid in de buurt is in Ter Kleefkwartier (respectievelijk 7,2 en 5,1) en Spaarndam (respectievelijk 6,9 en 5,8) hoog. Inwoners van Delftwijk geven zichzelf op deze gebieden een lager rapportcijfer (respectievelijk 6,4 en 4,4) dan in de andere wijken.

#### Legenda

- Stadsdeel Noord   ► Wijken in Noord
  - vergelijking met Haarlem of ontwikkeling t.o.v. voorgaande jaren
- Bekijk alle cijfers in het tabellenoverzicht in de bijlage.





## 5.Sociaal (vervolg)

### Ondersteuning

#### Cliënten WMO

- Het aandeel cliënten dat een beroep heeft gedaan op Wet Maatschappelijke Ondersteuning is relatief beperkt (58% versus 73% in Haarlem).
- In tegenstelling tot de andere wijken in dit stadsdeel, is het aantal cliënten dat WMO heeft aangevraagd groot in Delftwijk.

#### Bezet HaarlemPas

- Inwoners uit Noord vragen minder vaak dan gemiddeld een HaarlemPas aan (23 passen per 1.000 inwoners).
- De wijken Delftwijk (61 passen) en Vondelkwartier (44 passen) zijn hierop een uitzondering.
- De afgelopen jaren lijkt het het bezit van HaarlemPas af te nemen, zo ook in Noord (2017: 28 vs. 2020: 23). De grootste afname in bezit is te zien in Delftwijk en Transvaalwijk.

#### Cliënten jeugdhulp

- Het aantal cliënten dat jeugdhulp krijgt is relatief hoog in Spaarndam.

### Jeugd

#### Aandachtsleeringen

- Noord kent na stadsdeel Zuidwest en Centrum het laagste aandeel aandachtsleerlingen in het basisonderwijs: 3,0% in Noord versus 8,0% stedelijk. Het aantal aandachtsleerlingen is de afgelopen jaren licht afgenomen (met 0,3%).
- Vondelkwartier en Transvaalwijk hebben de meeste aandachtsleerlingen.

#### Jeugdwerkloosheid

- Ten opzichte van de andere stadsdelen zijn er weinig jongeren tot 27 jaar die werkloos zijn. Wel ligt het aantal leerlingen dat verzuimt van school hoger dan gemiddeld (229 versus 173).

#### Voorzieningen voor jongeren

- In de Indischewijk zijn inwoners relatief minder tevreden over de voorzieningen voor jongeren dan in de andere wijken in Noord, 17,3% ervaart de voorzieningen als goed.

#### Legenda

- Stadsdeel Noord   ► Wijken in Noord
  - vergelijking met Haarlem of ontwikkeling t.o.v. voorgaande jaren
- Bekijk alle cijfers in het tabellenoverzicht in de bijlage.



# 6. Woningen

## Woningtype

### Bouwjaarklasse

- In verhouding zijn er de afgelopen jaren minder 'nieuwe' woningen (bouwbesluit vanaf 1993) gebouwd in Noord.
- Ten opzichte van de andere wijken in Noord, zijn er in Delftwijk relatief veel woningen gebouwd vanaf 1993.
- Vondelkwartier is er een bovengemiddelde toename in de bouw van nieuwe woningen (met 5,8%) te zien. Vooral in Vogelenwijk is er ten opzichte van 2017 en beperkte groei zichtbaar (0,6%).

### Type woningen

- De woningvoorraad in Noord kenmerkt zich door veel eengezinswoningen (60,4%) en kleine eengezinswoningen (6,8%). In verhouding zijn er in Noord weinig flatwoningen. Zowel stedelijk als in Noord, groeit in 2020 het aantal flatwoningen en daalt het aandeel eengezinswoningen en meergezinswoningen.
- De wijken verschillen van elkaar. Transvaalwijk heeft een groots aantal beneden- en bovenwoningen (34,7%) en relatief veel kleine meergezinswoningen (15,8%). Spaarndam bestaat grotendeels uit eengezinswoningen (89,2%) en relatief weinig beneden- en bovenwoningen (5,4%) en meergezinswoningen (0,3%). Delftwijk is het aantal flatwoningen (69,8%) hoog en zijn er relatief weinig eengezinswoningen (26%) en beneden- en bovenwoningen (3,8%).
- Indischewijk, Vogelenwijk en Ter Kleefkwartier hebben in verhouding veel eengezinswoningen (respectievelijk 73%, 73,3% en 71,3%) en kleine eengezinswoningen (respectievelijk 14,3%, 10,8% en 7%). In Te Zaanenkwartier is een laag aantal kleine eengezinswoningen (2,0%), meergezinswoningen (2,8%) en beneden- en bovenwoningen (6,5%).
- De grootste toename in flatwoningen is te zien in het Vondelkwartier (met 5,7%), Spaarndam (met 3,0%) en Indischewijk (met 2,7%).
- Het aandeel meergezinswoningen is in Transvaalwijk (met 2,2%) en Vondelkwartier (met 6,5%) het meest afgenomen. Voor eengezinswoningen geldt een forse daling in Vondelkwartier (met 4,9%) en de Indischewijk (met 2,6%).

## Eigendom

### Woningvoorraad

- De woningvoorraad in Noord groeit, van 24.574 woningen in 2017 naar in 25.153 in 2020.
- De grootste groei is te zien in de wijken Vondelkwartier (met 161 woningen), Indischewijk (met 134 woningen) en Transvaalwijk (met 116 woningen).

### Koop- en huurwoningen

- Samen met Zuidwest is Noord het stadsdeel met de meeste koopwoningen. Ruim 6 op 10 huizen is een koopwoning. Ten opzichte van de andere stadsdelen, kent Noord relatief weinig huurwoningen (37% versus 47% gemiddeld).
- Stedelijk neemt het corporatiebezit en het aandeel particuliere huur af en koopwoningbezit iets toe. Noord verschilt hier niet veel van behalve dat het een sterkere daling kent in particuliere huurwoningen.
- In tegenstelling tot de andere wijken in Noord, zijn er in Delftwijk meer huurwoningen dan koopwoningen. Het betreft vooral corporatiebezit (57,1%). Transvaalwijk heeft veel particuliere huur (25,1%).
- Vondelkwartier en Spaarndam neemt woningcorporatiebezit toe (met respectievelijk 4,7% en 1,6%), en koopwoningbezit iets af (met respectievelijk 1,9% en 0,6%).

### WOZ-woningwaarde

- De gemiddelde WOZ-taxatiewaarde bedraagt €367.348 en ligt hiermee iets boven het gemiddelde (€357.706). De WOZ-waarde is in vergelijking met 2017 met ruim €105.000,- gestegen. Hiermee is de stijging in Noord de afgelopen jaren een fractie minder hard dan in de stadsdelen Oost, Centrum en vooral Zuidwest.
- Ten aanzien van de WOZ-woningwaarde behoort het Ter Kleefkwartier tot de koplopers van de Haarlemse wijken met een gemiddelde waarde van €498.333.

#### Legenda

- Stadsdeel Noord   ► Wijken in Noord
  - vergelijking met Haarlem of ontwikkeling t.o.v. voorgaande jaren
- Bekijk alle cijfers in het tabellenoverzicht in de bijlage.



## 6. Woningen (vervolg)

### Energie

#### Verbruik

- Het gemiddelde verbruik voor gas en elektriciteit ligt in Noord hoger dan gemiddeld in de stad.
- Het gemiddelde verbruik voor gas en elektriciteit is lager in Delftwijk dan in de andere wijken in Noord. In Spaarndam wordt het meest gas en elektriciteit verbruikt.
- Het gemiddelde elektriciteitsverbruik is in 2018 het sterkste toegenomen in Noord (met 46 kWh) en het Centrum (met 40 kWh). Vooral in Vondelkwartier is er meer elektriciteit verbruikt in 2018 (80 kWh). In Spaarndam is in tegenstelling tot de andere wijken in Noord, het verbruik afgenomen ten opzichte van 2017.
- Het gasverbruik is alleen in Transvaalwijk (met 20 m3) en Vondelkwartier (met 10 m3) toegenomen. In Spaarndam is een sterke afname te zien (met 60 m3).

#### Energielabel en zonnepanelen

- Het aandeel woningen (27,6%) met een energielabel van de zuinigste categorieën (A of B) is ondergemiddeld, net als het aantal woningen met zonnepanelen (per 100 inwoners).
- Het aandeel woningen met een energielabel van de zuinigste categorieën (A of B) is hoog in Delftwijk (51,8%) en Vondelkwartier (40,7%). Daarentegen zijn er in Vogelenwijk (3,6%), Spaarndam (7,4%), Te Zaanenkwartier (12,2%) en Transvaalwijk (15,5%) heel weinig woningen met dit label.
- Vondelkwartier (met 24%), Delftwijk (met 21,5%), Ter Kleefkwartier (met 14,9%) en Te Zaanenkwartier (met 10%) kennen een bovengemiddelde groei in het aantal woningen met een energielabel A+B.
- Het aantal geregistreerde zonnepanelen op woningen is relatief laag in Delftwijk (5,9) en Transvaalwijk (11,5). Delftwijk kent ten opzichte van 2017 de kleinste groei in het aantal zonnepanelen en Spaarndam de grootste (12,8).

#### Legenda

- Stadsdeel Noord    ► Wijken in Noord
  - vergelijking met Haarlem of ontwikkeling t.o.v. voorgaande jaren
- Bekijk alle cijfers in het tabellenoverzicht in de bijlage.



# 7. Leefomgeving

## Woonomgeving

### Openbaar groen en water

- Haarlem-Noord bestaat voor ongeveer een derde van het oppervlak uit openbaar groen en behoort samen met Schalkwijk tot de groenste stadsdelen van Haarlem.
- Vondelkwartier kent van alle wijken in Haarlem het meeste openbaar groen. Het aandeel openbaar water is het grootst in Spaarndam.

### Groenvoorzieningen

- Inwoners uit Noord beoordelen de kwaliteit van de groenvoorzieningen met een 6,1. Hiermee is men in verhouding iets positiever over de groenvoorzieningen in de buurt dan de rest van Haarlem (rapportcijfer 5,9).
- In Te Zaanenkwartier (6,8) en Ter Kleefkwartier (6,7) zijn inwoners het meest tevreden over de kwaliteit van de groenvoorzieningen in de buurt.

## Voorzieningen

### Oordeel voorzieningsniveau

- Over het voorzieningsniveau in de buurt zijn inwoners uit Noord positief. Samen met stadsdeel Centrum (rapportcijfer 8,1) is Noord, met een rapportcijfer 7,7 het hoogst scorende gebied.
- Ter Kleefkwartier kent een relatieve hoge tevredenheid over het voorzieningsniveau (8,2 versus 7,4 gemiddeld). Veel voorzieningen zijn ook nabij gelegen.

### Nabijheid voorzieningen

- In verhouding tot andere gebieden zijn huisartspraktijken, winkels en horeca in Noord minder nabij gelegen.
- De nabijheid van verschillende voorzieningen, blijft in Spaarndam achter ten opzichte van andere wijken binnen Noord. Ook het voorzieningsniveau wordt minder positief beoordeeld door inwoners zelf (6,5).

## Verkeer

### Hinder en verkeersongevallen

- Inwoners ervaren in dit gebied relatief weinig ernstige hinder van wegen en vliegverkeer. Verkeersongevallen komen in verhouding het minst vaak voor in dit stadsdeel.

- Geluidsoverlast van het verkeer komt in verhouding weinig voor in Te Zaanenkwartier. Daarentegen is er in Spaarndam relatief veel overlast van hard rijdende auto's en geluidshinder van wegen en vliegverkeer.

### Doorlopende fietsroutes

- De helft van de inwoners vindt dat er voldoende doorlopende fietsroutes. Daarmee scoort Noord van alle gebieden het minst hoog.

### Parkeergelegenheid

- Met uitzondering van Schalkwijk, zijn inwoners in Noord net als in andere gebieden minder tevreden over de parkeergelegenheid in de buurt.
- De tevredenheid met de parkeergelegenheid is laag in de Indische wijk (4,6) en Spaarndam (4,7) en ligt onder het Haarlemse gemiddelde (5,7).

## Leefbaarheid

### Prettig wonen

- Het rapportcijfer voor prettig wonen is in 2019 toegenomen en bedraagt een 7,7 (2015: 7,5). Het cijfer ligt hiermee iets boven het Haarlemse gemiddelde (7,5).
- In Spaarndam is het volgens inwoners zeer prettig wonen (rapportcijfer 8,2). Het rapportcijfer voor prettig wonen bedraagt in Delftwijk een 7,1 en ligt onder het Haarlemse gemiddelde (7,5).
- Het rapportcijfer voor prettig wonen is in Transvaalwijk toegenomen, van 6,9 in 2016 naar 7,4 in 2019.

### Onderhoud perken, plantsoenen en parken

- Over het onderhoud van de perken, plantsoenen en parken in de buurt is 73% van de inwoners van Noord te spreken (68,6% in Haarlem). De tevredenheid over dit type onderhoud is gestegen ten opzichte van 2016 (69%). In alle stadsdelen behalve het centrum is deze stijging te zien.
- Inwoners van Ter Kleefkwartier zijn bovengemiddeld tevreden (88,4%) over het onderhoud van perken, plantsoenen en parken in de buurt.
- Tussen 2016 en 2019 is de tevredenheid met dit type onderhoud het sterkst toegenomen in Delftwijk (met 12,7% tot 68,6%), Transvaalwijk (met 10%), en Te Zaanenkwartier (met 7,6%). Terwijl in Spaarndam de tevredenheid afnam in de afgelopen jaren, van 50,8% in 2016 naar 45,8% in 2019. Spaarndam wijkt hiermee, net als Indischewijk (52,6%) sterk af van het gemiddelde van de stad.

#### Legenda

- Stadsdeel Noord   ► Wijken in Noord
  - vergelijking met Haarlem of ontwikkeling t.o.v. voorgaande jaren
- Bekijk alle cijfers in het tabellenoverzicht in de bijlage.



# 7. Leefomgeving (vervolg)

## Onderhoud van wegen, paden en pleintjes

- Het onderhoud van wegen, paden en pleintjes ligt op gemiddeld niveau (61,7% versus 61,5% in Haarlem).
- Dit type onderhoud is verbeterd in Transvaalwijk (2016: 48,8% vs. 2019: 63,1%) en Vogelenvijk (2016: 54,1% vs. 2019: 63,2%). In Delftwijk en Vondelkwartier is er juist een sterke afname te zien in de tevredenheid. Hierdoor wijkt Delftwijk (37,2%) zeer sterk af van het gemiddelde (61,7%).

## Verlichting

- Verlichting werkt minder vaak goed in Spaarndam en Delftwijk.
- In 2019 is de kwaliteit van verlichting sterk verbeterd in Spaarndam (met 12%) ten opzichte van 2016. Maar is alsnog beneden gemiddeld.

## Ervaren buurtontwikkeling

- De buurtontwikkeling kent volgens inwoners een kleine vooruitgang (9,7%). Dit is een lichte afname ten opzichte van 2016 (11,9%), terwijl bij andere stadsdelen in Haarlem juist een lichte toename te zien is.
- Met name Transvaalwijk (met 7,8%) en Delftwijk (met 8,3%) kennen een daling in de vooruitgang van de buurt ten opzichte van 2016.
- Meer inwoners in Delftwijk en Transvaalwijk hebben in verhouding overlast van buurtverloedering\*. In Spaarndam is dit aandeel ver beneden gemiddeld.

## Veiligheid

### Gevoel en misdrijven

- Inwoners voelen zich niet vaak onveilig in de eigen buurt. Vernieling, geweld en seksuele misdrijven en inbraak zijn minder vaak aan de orde dan stedelijk.
- Er gebeuren in Ter Kleefkwartier en Spaarndam relatief weinig misdrijven volgens inwoners en er heerst een veilig gevoel.

## Criminaliteit

- De mate waarin veel criminaliteit plaatsvindt is in 2020 (7,3%) iets gestegen ten opzichte van 2016 (4,1%).
- De grootste stijging is te zien in Vondelkwartier en Indische buurt.

## Oordeel gemeentelijke handhavers

- In tegenstelling tot de stedelijke ontwikkeling, nam het oordeel over het functioneren van gemeentelijke handhavers toe in Noord (met 5,4%).
- De grootste stijging is te zien in Vondelkwartier, Transvaalwijk, en Indischewijk.

## Vertrouwen in de gemeente

### Vertrouwen in het bestuur

- Vertrouwen in de gemeente ligt in Noord hoger dan gemiddeld in Haarlem.
- Inwoners in Spaarndam hebben relatief weinig vertrouwen in gemeente en bestuur van de stad.
- In Delftwijk is dit boven het stedelijk gemiddelde.

## Aandacht voor leefbaarheid en veiligheid

- In Spaarndam is er volgens inwoners relatief weinig aandacht van de gemeente voor verbeteren van leefbaarheid en veiligheid in de buurt.
- In Delftwijk is op dit gebied een sterke verbetering te zien de afgelopen jaren (met 20,6%). Met de stijging komt Delftwijk rond het stedelijk gemiddelde.

## Aanpak van leefbaarheid en veiligheid

- Inwoners van Spaarndam zijn ook minder positief over het functioneren van de gemeente met betrekking tot de aanpak van de leefbaarheid en veiligheid in de buurt.
- Inwoners van Delftwijk zijn gedurende de tijd positiever geworden over het functioneren van de gemeente op dit gebied (met 21%). Maar het oordeel is hiermee nog steeds beneden gemiddeld (45,1%).

### Legenda

- Stadsdeel Noord   ► Wijken in Noord
  - vergelijking met Haarlem of ontwikkeling t.o.v. voorgaande jaren
- Bekijk alle cijfers in het tabellenoverzicht in de bijlage.

\*De berekening van het kencijfer voor buurtverloedering vindt plaats op basis van de mate waarin vier vormen van overlast volgens de bewoners in hun buurt voorkomen, te weten: Hondenpoep; Rommel op straat; Vernieling van straatmeubilair en Bekladding van muren of gebouwen. Het kencijfer kan variëren van 0 tot en met 10. Een lage score betekent dat verloedering volgens de bewoners minder vaak voorkomt.



# Bijlage I: Toelichting

## 1.1 Waarden en kleuren

In de tabellen en de vergelijkingstaarten zijn cijfers weergegeven op twee schaalniveaus; dat van stadsdelen (gebieden) en wijken. In betreffende cellen staat de waarde van de indicator aangegeven.

Aan de hand van 5 kleuren wordt per indicator aangegeven of de score hoger of lager is ten opzichte van het gemiddelde. Hierbij is rekening gehouden of een hogere score voor een indicator positief is, of juist negatief. Een hoog aantal misdrijven is bijvoorbeeld juist niet gunstig.

Hoe meer de kleur richting groen, hoe beter het stadsdeel/gebied of wijk positief afwijkt ten opzichte van andere stadsdelen en wijken. Andersom geldt, hoe meer de kleur richting rood, hoe slechter het stadsdeel/gebied of wijk afwijkt ten opzichte van andere stadsdelen en wijken. Om deze afwijking te bepalen is gewerkt volgens een gebruikelijke statistische methode gebaseerd op afwijking van standaarddeviatie t.o.v. het gemiddelde voor Haarlem, of het totaal van de stadsdelen of wijken samen.

## 1.2 Legenda voor overzichtstabellen

De kleuren geven niet aan of de verschillen statistisch significant zijn en hebben geen relatie met gestelde normen of beleidsdoelen.

## 1.3 Lege cellen

De meeste gegevens zijn beschikbaar op wijkniveau. In een aantal gevallen zijn indicatoren alleen op stadsdeel/gebiedsniveau beschikbaar en zijn op wijkniveau geen of onvoldoende waarnemingen. In dat geval is betreffende cel leeg gelaten.

## 1.4 Thematische clustering

De informatie wordt zoveel mogelijk weergegeven aan de hand van de 5 veelgebruikte thematische clusters.

## 1.5 Statistische wijk- en buurtindeling 2016

Uitgegaan is van de statistische wijk – en buurtindeling zoals die in januari 2016 opnieuw door het college van B&W is vastgesteld. Het betreft de indeling die ook het Centraal Bureau voor de Statistiek (CBS) hanteert.



# Bijlage II: Indicatoren – vergelijking stadsdeel en wijken Noord met Haarlem

		Stad	Gebied	Wijken in gebied							
		Haarlem	Noord	Transvaalwijk	Indischewijk	Ter Kleefkwartier	Te Zaanenkwartier	Vogelenwijk	Delftwijk	Vondelkwartier	Spaandam
Bevolking	Samenstelling										
	Totaal aantal inwoners [aantal] [2020]	162891	56871	8892	9256	13293	9106	5076	4997	5619	632
	Groene druk [%] [2020]	36,1%	40,9%	28%	39,4%	52,3%	44,7%	42,4%	30,2%	44,9%	38,4%
	Grijze druk [%] [2020]	28,1%	26,4%	15,3%	21,3%	28,7%	35,2%	19,9%	39,1%	29,8%	49,7%
	Inwoners van 0-12 jaar (kinderen) [%] [2020]	14,8%	16,7%	13,9%	17%	20,3%	16,2%	17,3%	12,3%	17%	13,8%
	Inwoners 13-17 jaar (jongeren) [%] [2020]	5,2%	5,6%	4%	5,5%	6,6%	6,3%	6,4%	3,7%	6,2%	5,1%
	Inwoners van 65 jaar en ouder (ouderen) [%] [2020]	17,1%	15,8%	10,7%	13,3%	15,9%	19,6%	12,3%	23,1%	17,1%	26,4%
	Inwoners van 75 jaar en ouder (ouderen) [%] [2020]	19%	18%	12%	15%	17%	22%	14%	26%	19%	31%
	Personen met een Nederlandse achtergrond [%] [2020]	69,2%	76,7%	67,5%	75,2%	80,3%	82,1%	81,4%	70,9%	76,5%	86,6%
	Niet-westerse migratieachtergrond [%] [2020]	16,5%	9,6%	12,3%	11%	5,9%	5,8%	7,1%	19%	12,6%	4,3%
	Westerse migratieachtergrond [%] [2020]	14,3%	13,7%	20,2%	13,8%	13,8%	12,1%	11,5%	10,1%	10,9%	9,2%
	Totaal particuliere huishoudens [aantal] [2020]	78462	25783	4704	4067	5463	3982	2157	2696	2416	298
	Eenpersoonshuishoudens [%] [2020]	43,8%	38,5%	49,8%	33,2%	32,4%	37,1%	32,4%	50,3%	34,3%	33,6%
	Paar met kinderen [%] [2020]	23,8%	28,8%	19,8%	31,7%	36%	30,6%	34,8%	16%	31,5%	24,8%
	Paar zonder kinderen [%] [2020]	23,8%	23,9%	22,5%	24,9%	23,8%	23,7%	23,7%	25,1%	23,6%	32,2%
	Eenouderhuishoudens [%] [2020]	8%	8,3%	6,9%	9,7%	7,5%	8,1%	8,6%	8%	10,2%	8,7%
	Uitkeringen										
	Bijstand [%] [2020]	3,1%	2%	1,7%	1,3%	1%	1,1%	1,7%	5,3%	4,4%	1,6%
	Werkloosheid [%] [2019]	2%	2,1%	2,3%	1,9%	2,1%	2%	2%	2,2%	1,9%	2,7%
	Arbeidsongeschiktheid [%] [2019]	6,6%	5,1%	4,4%	5,5%	3,9%	4,3%	3,7%	9,9%	6,7%	5,4%
	Algemene ouderdomswet (AOW) [%] [2017]	19,4%	18,2%	11,2%	15,4%	18,9%	23%	14,5%	25,3%	21,2%	28,8%
	Werk en inkomen										
	Economisch actieven [%] [2018]	64,4%	65,8%	71,6%	69,4%	69,2%	66,5%	71%	58,7%	61,2%	58,6%
	Huishoudens laag inkomen [%] [2018]	7,7%	5,8%	6,7%	4,2%	3,6%	3,7%	4,4%	10,2%	9%	4,5%
	Huishoudens sociaal minimum [%] [2018]	6,9%	5%	5,3%	3,4%	3,3%	3,3%	3,9%	9,2%	8%	3,5%
	Werkgelegenheid [per 1.000 inwoners] [2019]	652	334	332	276	351	513	154	355	264	438
	Hoogopgeleid [%] [2017]	38,6%	40,1%	42,8%	33,2%	58,1%	47,3%	36,5%	28,5%	34,6%	39,9%
	ZZZ-ers (zelfstandigen zonder personeel) [%] [2019]	9,6%	8,5%	9,6%	8,1%	10%	8,7%	7%	6,3%	6,5%	11,8%
Welzijn	Leefstijl										
	Voldoende bewegen [%] [2016]	63%	68%	63%	60%	63%	62%	59%	55%	58%	56%
	Voldoende bewegen jeugd [%] [2015]	49%	57%	-	-	-	-	-	-	-	-
	Obesitas [%] [2016]	11%	10%	11%	12%	9%	10%	13%	15%	14%	13%
	Overgewicht [%] [2016]	44%	40%	39%	44%	39%	41%	46%	49%	49%	49%
	Overgewicht kinderen en jeugd [%] [2016]	12%	9%	-	-	-	-	-	-	-	-
	Sporten [%] [2016]	58%	62%	59%	57%	63%	61%	58%	49%	55%	54%
	Sporten jeugd [%] [2015]	75%	79%	-	-	-	-	-	-	-	-
	Roken [%] [2016]	23%	19%	26%	22%	18%	18%	21%	25%	20%	18%
	Roken jeugd [%] [2015]	9%	13%	-	-	-	-	-	-	-	-
	Alcoholgebruik [%] [2016]	23%	23%	23%	22%	25%	23%	21%	19%	19%	24%
	Alcoholgebruik jeugd [%] [2015]	26%	30%	-	-	-	-	-	-	-	-
	Beperkingen										
	Langdurige ziekte of aandoening [%] [2016]	49%	44%	50%	50%	47%	49%	49%	51%	50%	46%
	Ontvangt mantelzorg [%] [2016]	3%	4%	10%	9%	10%	14%	9%	12%	10%	8%
	Minstens één beperking [%] [2016]	12%	10%	10%	11%	9%	12%	10%	17%	14%	13%
	Moeite met rondkomen [%] [2016]	22%	21%	24%	22%	15%	15%	18%	27%	21%	15%
	Contracten schuldsanering [per 1.000 inwoners] [2020]	3,4%	1,9%	2,4%	2,6%	5%	7%	1,6%	5,2%	2,7%	1,6%
	Welbevinden										
	Regie over eigen leven [%] [2016]	91%	90%	92%	92%	93%	92%	93%	88%	90%	91%
	Ervaren gezondheid [%] [2016]	78%	81%	81%	80%	83%	81%	82%	72%	77%	80%
	Eenzaamheid [%] [2016]	43%	40%	47%	44%	38%	40%	42%	51%	44%	38%
	Risico op angst/depressie [%] [2016]	43%	43%	43%	40%	36%	39%	38%	48%	41%	38%
	Contacten in de buurt [rapportcijfer] [2020]	6,6	6,8	6,3	6,4	7,1	7,1	6,7	6,3	6,9	7,7
	Geluksgevoel [rapportcijfer] [2020]	7,6	7,7	7,4	7,5	8,2	7,9	7,6	7,3	7,7	7,9

## Legenda

> dan 1 SD / zeer weinig attentie	
Tussen 1 en 0,3 / weinig attentie	
Tussen 0,3 en - 0,3 SD / rond gemiddelde	
Tussen -0,3 en -1 / veel attentie	
< dan -1 SD / zeer veel attentie	



# Bijlage II: Indicatoren – vergelijking stadsdeel en wijken Noord met Haarlem (vervolg)

		Stad	Gebied	Wijken in gebied									
		Haarlem	Noord	Transvaalwijk	Indischewijk	Ter Kleefkwartier	Te Zaanenkwartier	Vogelenwijk	Delftwijk	Vondelkwartier	Spaarndam		
Sociaal	Betrokkenheid												
	Sociale binding gemeente [%] [2020]	58%	59%	47%	60%	57%	65%	64%	63%	64%	62%		
	Sociale binding buurt [%] [2020]	41%	43%	32%	46%	43%	47%	50%	31%	49%	47%		
	Omgangsfeer [rapportcijfer] [2020]	7,2	7,3	6,9	7,2	7,7	7,5	7,2	6,7	7,5	7,6		
	Belang buurtcontacten [rapportcijfer] [2020]	7,5	7,6	7,4	7,3	7,9	7,9	7,5	7,3	7,6	8,3		
	Betrokkenheid [rapportcijfer] [2020]	5,8	5,8	5,3	5,6	6,1	6,2	5,8	5,4	5,7	6,3		
	Mensen in de buurt kennen elkaar nauwelijks [%] [2019]	28,9%	27,3%	41,6%	27,7%	15,9%	16,7%	28,4%	40,9%	32,6%	11,4%		
	Maatschappelijke inzet												
	Mantelzorgers geregistreerd bij Tandem [%] [2020]	2,3%	2,2%	1,9%	2,1%	2,2%	2,1%	2%	2,9%	2,7%	,2%		
	Vrijwilligerswerk bij BUUV [%] [2020]	31%	25%	28%	22%	22%	22%	22%	36%	28%	8%		
	Verantwoordelijk voor buurt [rapportcijfer] [2020]	6,8	6,8	6,7	6,6	7,2	6,9	6,8	6,4	6,7	6,9		
	Actief in de buurt [rapportcijfer] [2020]	4,7	4,7	4,4	4,6	5,1	4,7	4,7	4,4	4,7	5,8		
	Ondersteuning												
	Bekendheid met het Sociaal wijkteam [%] [2019]	25%	23%	-	-	-	-	-	-	-	-		
	Bezit Haarlem pas [%] [2020]	38%	23%	22%	21%	10%	13%	19%	61%	44%	19%		
	Clënten WMO [%] [2020]	73%	58%	45%	51%	48%	67%	42%	107%	74%	51%		
	Clënten Jeugdhulp [%] [2020]	9%	9%	8%	8%	8%	9%	8%	10%	10%	14%		
	Jeugd												
	Jeugdwerkloosheid [%] [2018]	14,2%	10,6%	8,5%	9,9%	10,1%	10,9%	10%	18,6%	11,6%	-		
	Aandachtsleerlingen [%] [2018]	8%	3%	10,8%	2,7%	,6%	2,1%	%	7,1%	11,7%	%		
	Schoolverzuim [aantal] [2019]	921	229	-	-	-	-	-	-	-	-		
	Voorzieningen voor jongeren [%] [2019]	25,2%	25,4%	24,4%	17,3%	30,3%	29,3%	24,8%	25,5%	23,5%	27,1%		
	Woningen	Woningtype											
		Woningvoorraad [aantal] [2020]	76424	25153	4342	3983	5368	4000	2092	2710	2362	296	
		Bouwjaarklasse [%] [2020]	17,3%	14,1%	18%	12,7%	11,1%	6,1%	1,7%	31,2%	21,9%	7,4%	
		Kleine eensgezinswoningen [%] [2020]	4,7%	6,8%	3,9%	14,3%	7%	2%	10,8%	3,8%	7,5%	3,7%	
		Kleine meergezinswoningen [%] [2020]	6,6%	6,4%	15,8%	5,2%	3,3%	2,8%	5,7%	4,1%	8,3%	,3%	
Eengezinswoningen [%] [2020]		49,3%	60,4%	45,8%	73%	71,3%	58,9%	73,3%	26%	68%	89,2%		
Flatswoningen [%] [2020]		32,2%	23,1%	17,4%	12,1%	9,4%	34%	13,4%	69,8%	22,1%	3%		
Beneden- en bovenwoningen [%] [2020]		16,5%	15,5%	34,7%	13,8%	18,3%	6,5%	12,9%	3,8%	9,4%	5,4%		
Geschikt voor wonen met zorg [%] [2020]		22,8%	18,6%	10%	20%	10,1%	15,9%	6,9%	25,6%	23,7%	%		
Eigendom													
Huurwoningen [%] [2020]		47%	37%	42%	35%	30%	26%	25%	63%	46%	40%		
Koopwoning [%] [2020]		53,1%	63,2%	58,2%	65,3%	70,1%	74,4%	75,3%	36,7%	53,6%	59,8%		
Woningwaarde (WOZ) [€] [2020]		357706	367348	317790	333794	498333	389208	331801	254774	331890	408495		
Particuliere huurwoningen [%] [2020]		17,2%	15,1%	25,1%	14%	18,2%	15%	10,8%	6,2%	6,5%	15,5%		
Huurwoningen - woningcorporatie [%] [2020]		29,7%	21,8%	16,7%	20,7%	11,7%	10,6%	13,9%	57,1%	39,9%	24,7%		
Uitstraling woningen [rapportcijfer] [2020]		6,8	6,9	6,4	6,4	7,7	7,3	6,9	6,4	7,1	7,2		
Energie													
Woningen met energielabel A+B [%] [2020]		31,2%	27,6%	15,5%	28,1%	30,3%	12,2%	3,6%	51,8%	40,7%	7,4%		
Gemiddeld elektriciteitsverbruik [kwh] [2018]		2420	2530	2390	2530	2700	2460	2590	2140	2560	2870		
Gemiddeld gasverbruik [m3] [2018]		1230	2335	1200	1260	1480	1370	1330	920	1190	1650		
Zonnepanelen [aantal per 100 inwoners] [2018]		23,8%	20,9%	11,5%	21,4%	32,8%	23,2%	19,7%	5,9%	16,5%	30,9%		
Toegekende duurzaamheidsleningen [aantal] [2019]		97	13	10	11	15	4	4	4	4	-		
Toegekende subsidies aardgasvrij [aantal] [2019]		65	10	2	2	1	4	1	-	-	-		

## Legenda

> dan 1 SD / zeer weinig attentie	
Tussen 1 en 0,3 / weinig attentie	
Tussen 0,3 en - 0,3 SD / rond gemiddelde	
Tussen -0,3 en -1 / veel attentie	
< dan -1 SD / zeer veel attentie	



# Bijlage II: Indicatoren – vergelijking stadsdeel en wijken Noord met Haarlem (vervolg)

		Stad	Gebied	Wijken in gebied								
		Haarlem	Noord	Transvaalwijk	Indischewijk	Ter Kleefkwartier	Te Zaanenkwartier	Vogelenwijk	Delft <span>­</span> wijk	Vondel <span>­</span> kwartier	Spaar <span>­</span> dam	
Leef- omgeving	Woonomgeving											
	Openbaar groen [%] [2020]	29%	31%	6%	3%	13%	24%	46%	19%	59%	50%	
	Groenvoorzieningen [rapportcijfer] [2020]	5,9	6,1	5,5	5,1	6,7	6,8	5,8	6,4	6,2	5,6	
	Openbaar water [%] [2020]	11%	10%	10%	15%	2%	3%	17%	3%	4%	35%	
	Meldingen openbare ruimte [per 1.000 inwoners] [2019]	110%	99%	149%	103%	89%	69%	99%	83%	82%	245%	
	Voorzieningen											
	Oordeel voorzieningenniveau [rapportcijfer] [2020]	7,4	7,7	8	7,5	8,2	7,4	7,7	7,9	7,8	6,5	
	Nabijheid huisartsenpraktijken [aantal] [2019]	17,7	12,9	22	14,7	21,1	13,1	9,2	9,9	9,9	3,6	
	Basisscholen binnen 3 km over de weg [aantal] [2019]	19,3	17,5	24,6	17	23,3	17,4	16,2	16,4	16,8	8,1	
	Scholen in het voortgezet onderwijs binnen 3 km over de weg [aantal] [2019]	7	5,8	9,8	6,9	9,1	7,7	4	4,2	4	0,5	
	Kinderdagverblijven binnen 3 km over de weg [aantal] [2019]	51,3	42,1	68,5	46,3	62,2	45,7	37,4	33,6	30,9	12	
	Aantal cafés binnen 1 km [aantal] [2019]	10,7	3,1	7,9	4,6	3,4	2,3	2,5	1,4	0,9	2	
	Aantal cafetaria's e.d. binnen 1 km [aantal] [2019]	16,9	10,1	23,2	13	12,8	6,4	7,8	8,1	7,4	2	
	Hotels binnen 5 km over de weg [aantal] [2019]	18,4	18,6	21,9	21,9	21	20,9	20,7	19	17,9	5,6	
	Restaurants binnen 3 km over de weg [aantal] [2019]	132,4	83,1	201,6	112,7	183,6	62,3	33,3	29,6	29,3	12,3	
	Grote supermarkten binnen 3 km over de weg [aantal] [2019]	20,9	15,5	28,1	17,4	25,4	15,8	12,2	11,3	11	2,9	
	Aantal overige dagelijkse levensmiddelen binnen 5 km [aantal] [2019]	202,2	171,2	218,8	197	202,3	193,3	180,2	158,6	140,1	79,6	
	Verkeer											
	Gemiddelde afstand tot treinstation [kilometer] [2019]	2	2,1	1,1	2	1,1	1,2	2,5	2,2	2,5	4,5	
	Gemiddelde afstand tot oprit hoofdweg [kilometer] [2019]	1,2	1,2	1,4	1,4	0,7	0,6	1,2	0,6	0,9	3,1	
	Ernstige geluidshinder wegen [%] [2016]	6%	5%	7%	6%	6%	5%	6%	6%	5%	8%	
	Ernstige geluidshinder van vliegverkeer [%] [2016]	3%	1%	2%	2%	2%	2%	4%	3%	4%	12%	
	Overlast te hard rijdende auto's [rapportcijfer] [2020]	5,4	5,4	5,5	5,3	5,3	5,2	5,5	5,3	5,4	6,5	
	Verkeersongevallen [per 1.000 inwoners] [2018]	5,7%	4%	4,2%	4,1%	3,7%	4%	3%	7,1%	2,4%	4,9%	
	Voldoende doorlopende fietsroutes [%] [2019]	53%	50%	-	-	-	-	-	-	-	-	
	Leefbaarheid											
	Onderhoud perken, plantsoenen en parken [%] [2019]	68,6%	73%	72,9%	52,6%	88,4%	81,3%	71,7%	68,6%	67,4%	45,8%	
	Onderhoud wegen [%] [2019]	61,5%	61,7%	63,1%	49,7%	75,6%	71,7%	63,2%	37,2%	56,2%	46,3%	
	Verlichting [%] [2019]	80,2%	82%	78%	80,4%	87,6%	86,8%	80,2%	68,8%	86,8%	72%	
	Buurtontwikkeling [%] [2019]	15,9%	9,7%	8,3%	13,7%	8,4%	8,3%	12,1%	9,8%	9,4%	3,6%	
	Prettig om te wonen [rapportcijfer] [2019]	7,5	7,7	7,4	7,4	8,2	8	7,6	7,1	7,4	8,2	
	Buurtverloedering [rapportcijfer] [2019]	4,5	4,3	5,2	3,6	3,1	3,9	4,3	5,7	4,5	2,3	
	Parkeergelegenheid [rapportcijfer] [2020]	5,7	5,5	5	4,6	6,1	6,3	5,1	5,6	5,9	4,7	
	Veiligheid											
	Veiligheidsgevoel [rapportcijfer] [2020]	7,4	7,6	7,2	7,5	8	7,6	7,8	7	7,6	8	
	Diefstal [per 1.000 inwoners] [2019]	15,6%	10,4%	22,8%	9,3%	8,4%	10,4%	4,1%	11,2%	4,1%	1,6%	
	Inbraak [per 1.000 inwoners] [2019]	4,1%	2,5%	2,8%	1,3%	2,1%	4,5%	,6%	3,6%	1,8%	4,8%	
	Vernieling [per 1.000 inwoners] [2019]	5,6%	4,6%	3,4%	4,9%	3,6%	5,9%	2,9%	4,8%	7,7%	1,6%	
	Geweld en seksuele misdrijven [per 1.000 inwoners] [2019]	4,6%	2,8%	3,5%	1,9%	1,1%	3,9%	2,9%	6%	2,7%	1,6%	
	Oordeel criminaliteit [%] [2019]	10,2%	7,3%	13,4%	10,9%	2,8%	3,5%	3,7%	11,3%	7,2%	%	
	Oordeel functioneren gemeentelijke handhavers [%] [2019]	32,3%	31,7%	34,3%	30%	30,7%	35,9%	31,9%	22,4%	36,2%	14,7%	
	Aangiften misdrijven [per 1.000 inwoners] [2019]	52,1%	37,2%	56,6%	33,6%	29,4%	42,8%	23,8%	42,4%	32%	22,3%	
	Vermogensmisdrijven [per 1.000 inwoners] [2019]	16%	10,7%	23,2%	9,3%	8,5%	10,8%	4,5%	11,4%	4,7%	1,6%	
	Vertrouwen in gemeente											
Opkomst verkiezingen [%] [2019]	47%	48%	-	-	-	-	-	-	-	-		
Vertrouwen in bestuur [rapportcijfer] [2020]	5,9	5,9	5,8	5,9	6,1	5,9	6,1	5,9	6	5,5		
Vertrouwen in gemeente [rapportcijfer] [2020]	5,5	5,6	5,5	5,4	5,8	5,4	5,6	5,8	5,6	5		
Gemeente heeft aandacht voor verbeteren L&V in de buurt [%] [2019]	46,2%	47,4%	47,5%	29,4%	57,9%	47,5%	50,4%	45,8%	50,7%	36,6%		
Oordeel functioneren gemeente m.b.t. aanpak L&V [%] [2019]	51,9%	52,6%	52,2%	46,7%	59,1%	56,2%	51%	45,1%	52%	39,2%		

## Legenda

> dan 1 SD / zeer weinig attentie	
Tussen 1 en 0,3 / weinig attentie	
Tussen 0,3 en - 0,3 SD / rond gemiddelde	
Tussen -0,3 en -1 / veel attentie	
< dan -1 SD / zeer veel attentie	





# Gemeente Haarlem



Dit is een uitgave van Gemeente Haarlem  
Afdeling Data, Informatie en Analyse

Postbus 511  
2003 PB Haarlem  
Tel: 14023  
**Haarlem.nl**