

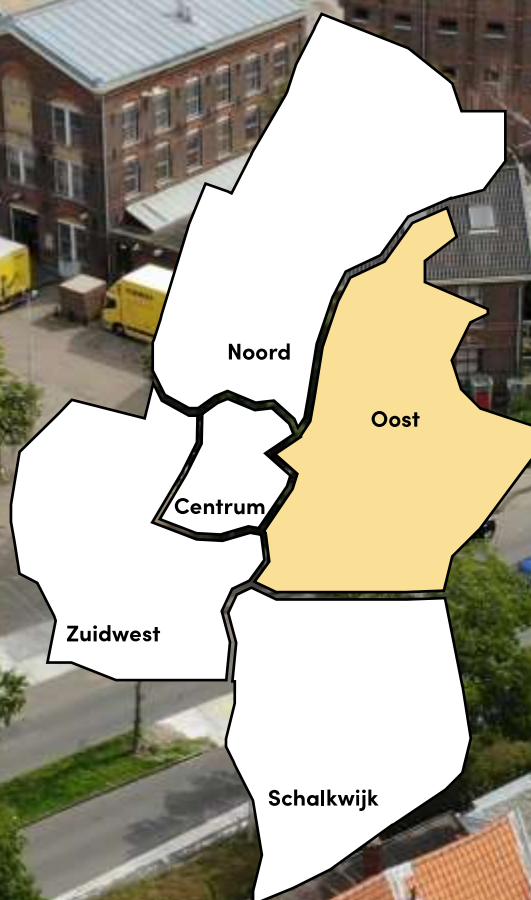


**Gemeente
Haarlem**

December 2020
Data, Informatie en
Analyse
In opdracht van afdeling
Programma's en
gebieden

Gebiedsanalyse Haarlem-Oost

Rapport



1. Inleiding

Wat is de gebiedsanalyse?

De gebiedsanalyse beschrijft de toestand en ontwikkeling van één van de 5 gebieden in Haarlem. Daarbij wordt in het kort de situatie in kaart gebracht op een aantal thema's:

- Bevolking
- Welzijn
- Sociaal
- Woningen
- Leefomgeving

Het biedt hierdoor in één oogopslag een beeld van de door inwoners beleefde situatie en de fysieke staat van de wijken en stadsdelen in Haarlem.

De gebiedsanalyse is een monitorinstrument in Haarlem ter ondersteuning van het gebiedsgericht werken. Het instrument bestaat uit een dashboard en een toelichtend rapport.

Rapportage

Dit rapport geeft toelichting op en duiding aan cijfers en gegevens. Het stadsdeel en bijbehorende wijken vormen de basis en worden vergeleken met het gemiddelde van alle gebieden in Haarlem. Er wordt zowel gebruik gemaakt van statistieken en onderzoeksgegevens als van de signalen uit de buurt die professionals in het gebied opvangen. Bovendien is er waar mogelijk de ontwikkeling in tijd beschreven voor een groot aantal thema's en onderwerpen. Voor de thema's bevolking, welzijn, sociaal en woningen zijn de cijfers vergeleken met 2017. De cijfers voor leefomgeving zijn vergeleken met 2016.

Om het verschil tussen het stadsdeel of de wijk ten opzichte van de andere stadsdelen en wijk te bepalen is gewerkt volgens een gebruikelijke statistische methode gebaseerd op afwijking van standaarddeviatie t.o.v. het gemiddelde voor Haarlem, of het totaal van de stadsdelen of wijken samen.

Naast het rapport is er ook een dashboard gebiedsanalyse, te bereiken via de link:
www.haarlem.incijfers.nl/dashboard/gebiedsanalyses/overzicht/

Op deze site staan ook de definities en bronnen vermeld van alle indicatoren. Ook zijn hier de cijfers uit het rapport voor meerdere jaren en op verschillende schaalniveaus terug te vinden.

Leeswijzer

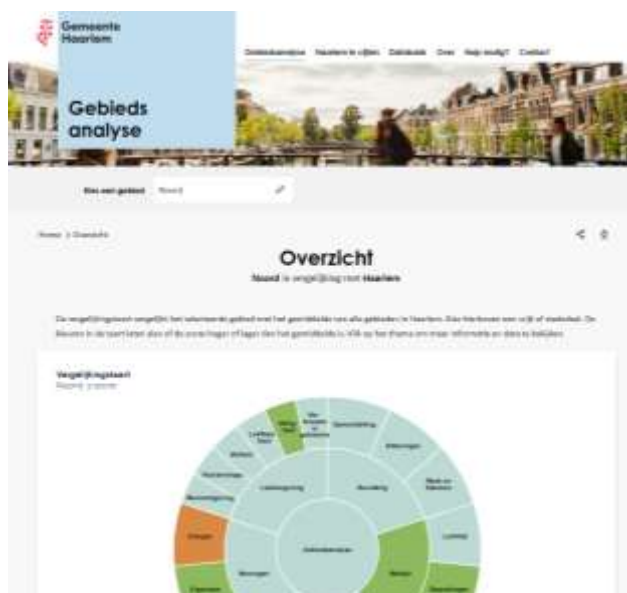
■ Informatie over stadsdeel Oost

► Informatie over wijken in Oost

👁 Oog en oor informatie op basis van waarnemingen van professionals in het gebied

Wordt aan de hand van inbreng op een later moment toegevoegd

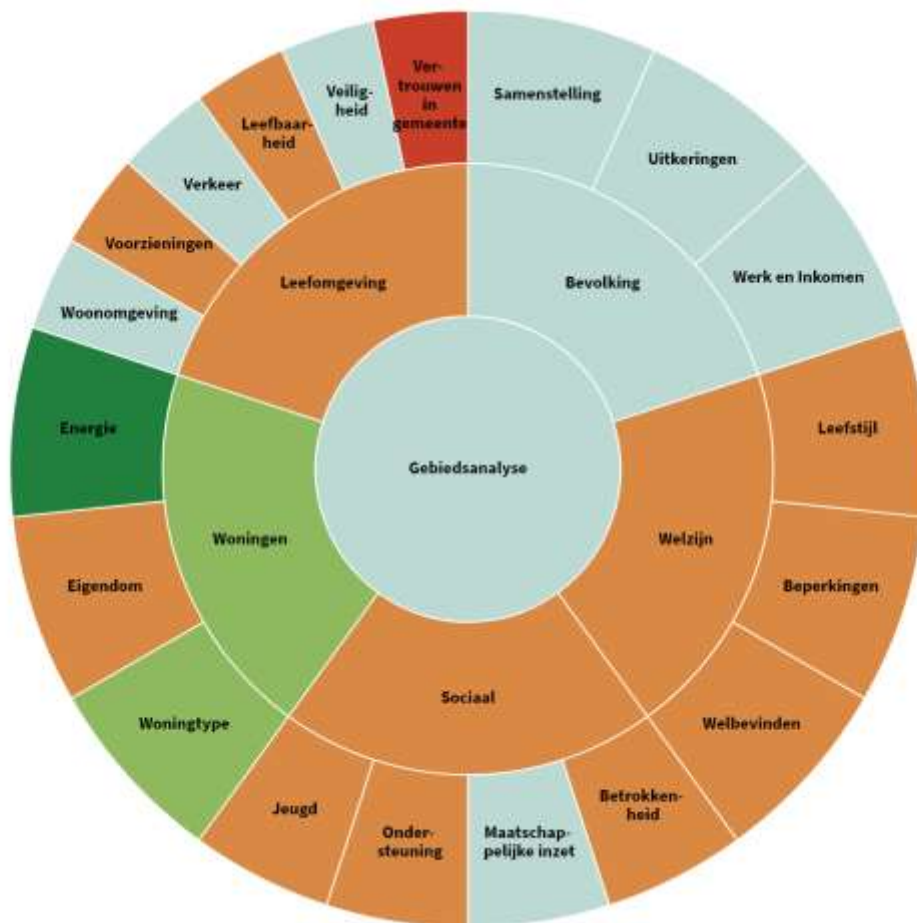
In de bijlage van het rapport is een verdere toelichting vindbaar. Evenals de overzichtstabellen met cijfers.



Voorbeeld afbeelding dashboard

2. Gebied Haarlem-Oost in het kort

Oost in vergelijking met Haarlem



● Niet van toepassing
 ● Zeer veel attentie
 ● Veel attentie
 ● Gemiddeld
 ● Weinig attentie
 ● Zeer weinig attentie

Stadsdeel Oost staat er gemiddeld tot slecht op in vergelijking met de andere stadsdelen. Echter, volgens inwoners ontwikkelt het stadsdeel zich sterk sinds 2017.

Sterke punten

- De werkgelegenheid is bovengemiddeld en neemt toe. Oorzaak van de hoge werkgelegenheid is de Waarder- en Veerpolder met het grote bedrijventerrein.
- De sociale binding met de gemeente is relatief hoog in Oost.
- Er zijn in verhouding veel inwoners actief als vrijwilliger.
- De woningvoorraad is relatief nieuw. Er zijn bovengemiddeld veel 'nieuwe' woningen gebouwd. Vooral in Waarder- en Veerpolder en Parkwijk.
- Oost scoort bovengemiddeld als het gaat om woningen met een zuinig energielabel A of B en zonnepanelen.
- Er is relatief veel openbaar water in Oost. Dit komt voornamelijk door de Waarder- en Veerpolder.
- Het stadsdeel ontwikkelt zich het sterkst van alle Haarlemse stadsdelen. Relatief veel inwoners vinden dat de buurt vooruit is gegaan de afgelopen 12 maanden.

Ontwikkeling van gebied

- Het stadsdeel Oost ontwikkelt zich steeds meer. Echter, er valt nog genoeg te verbeteren. Mensen wonen er niet zo graag als in andere stadsdelen. De sociale problematiek is doorgaans groter.
- Op veel thema's is er wel sprake van een verbetering ten opzichte van 2017. Zo daalt het aandeel bijstandsgerechtigden, arbeidsongeschikten en neemt de werkloosheid af.
- Vooral op het gebied van wonen is het stadsdeel in beweging. Er komen meer koopwoningen bij en gemiddelde WOZ-waarde is toegenomen.
- Het aandeel woningen met een zuinig energielabel is sterk toegenomen.
- Oost kent de grootste verbetering in onderhoud en leefomgeving. Het onderhoud van de wijk verbetert zich, maar uit zich nog nauwelijks in een hoger rapportcijfer voor het wonen in de wijk of een betere score als het gaat om buurtverloedering.



2. Gebied Haarlem-Oost in het kort (vervolg)

Oost in vergelijking met Haarlem



Aandachtspunten

- Er zijn meer inwoners die gebruik maken van bijstand en / of arbeidsongeschikt zijn dan in Haarlem gemiddeld.
- De jeugd beweegt en sport relatief weinig en overgewicht komt vaker voor onder deze doelgroep.
- Het aandeel inwoners van 65 jaar en ouder met langdurige ziekte of aandoening is relatief hoog.
- Het aantal WMO cliënten is in verhouding hoog.
- In Oost is het risico op angst/depressie hoger dan in Haarlem. Het geluksgevoel is relatief laag.
- De jeugdwerkloosheid en het aantal aandachtsleerlingen is relatief hoog.
- Meer dan gemiddeld geven inwoners aan hun burennauwelijks te kennen. Met Waarder- en Veerpolder als uitzondering.
- De WOZ-waarde in Waarder- en Veerpolder ligt boven het Haarlems gemiddelde, en daarmee een stuk hoger dan in de andere wijken in Oost.
- Er zijn relatief veel huurwoningen; vooral corporatiewoningen. Met als uitschieter Slachthuiswijk. Het aandeel huurwoningen neemt wel af.

- Het voorzieningenniveau wordt relatief slecht beoordeeld, maar is feitelijk gemiddeld.
- Het rapportcijfer van inwoners voor 'prettig wonen' bedraagt een 6,9. Weliswaar een voldoende maar minder positief dan in Haarlem als geheel.
- Oost scoort slechter als het gaat om buurtverloedering en voldoende parkeergelegenheid.
- Het onderhoud van groen en wegen wordt relatief slecht beoordeeld. Hier zit wel verbetering in.
- Met uitzondering van Amsterdamsewijk, is het vertrouwen in het bestuur en gemeente laag in Oost.
- Ondanks dat de Waarder- en Veerpolder grotendeels uit bedrijventerrein bestaat, is de geregisteerde werkloosheid bovengemiddeld.
- In de Waarder- en Veerpolder wordt veruit het vaakst aangifte bij de politie gedaan. Het meest van alle wijken in Haarlem. Toch voelen bewoners zich niet vaak onveilig in deze buurt en ervaren zij minder criminaliteit dan in de andere wijken. Verklaring is dat het grote bedrijventerrein in de Waarderpolder leidt tot aangiftes terwijl het woondeel zich voornamelijk buiten het bedrijventerrein bevindt.

2. Gebied Haarlem-Oost in het kort (vervolg)

Oost in vergelijking met Haarlem



Aandachtswijken

- De Slachthuiswijk scoort op veel thema's onder het Haarlems gemiddelde en het gemiddelde van het stadsdeel. Ook Parkwijk blijft op een aantal thema's achter.
- In de Slachthuiswijk zijn meer bijstandsgerechtigden, arbeidsongeschikten en inwoners met een laag inkomen of sociaal minimum. Verder kampen inwoners hier vaker met obesitas en / of overgewicht. Ook op andere punten is het slechter gesteld met de gezondheid. Zo zijn er meer langdurig zieken of mensen met een aandoening. Op sociaal vlak scoort de wijk op veel thema's slechter dan gemiddeld, bijvoorbeeld als het gaat om betrokkenheid, omgangssfeer en het aantal contacten in de buurt. De jeugdwerkloosheid is relatief hoog evenals het aantal cliënten met jeugdhulp. Inwoners ervaren relatief veel ernstige geluidshinder van wegen en overlast van te hard rijdende auto's. Het veiligheidsgevoel is relatief laag.

- Parkwijk scoort iets beter dan de Slachthuiswijk als het gaat om leefstijl, inwoners met ziekte of beperkingen en betrokkenheid. In Parkwijk valt vooral het aantal cliënten WMO op.
- Voor beide buurten geldt dat de inwoners een bovengemiddelde verbetering in de wijk ervaren ten opzichte van 2016.

3. Bevolking

Samenstelling

Inwoners

- In Oost wonen 22.129 inwoners. Hiermee is dit – na het Centrum – het kleinste stadsdeel qua inwonertal van Haarlem. Ten opzichte van 2019 is het inwonertal in Oost met 1,6% gegroeid. Hiermee is bevolkingsgroei hoger dan gemiddeld in Haarlem (1,0%). Voor de komende vijf jaar (2020 t/m 2025), is de verwachte bevolkingstoename fors, namelijk 18,9%. Dit is ruim boven het stedelijk niveau (7,2%). In Oost wordt de grootste relatieve bevolkingstoename verwacht van alle stadsdelen vanwege meerdere bouwplannen.
- De Waarder- en Veerpolder is de dunst bevolktste wijk van Oost, hier wonen 1.751 Haarlemmers. De Amsterdamsewijk is met 8.052 inwoners de grootste wijk.
- De verwachte bevolkingstoename tot en met 2025 uit zich vooral in de wijken Waarder- en Veerpolder (+62,6%) en de Slachthuiswijk (+47,9%). In de Amsterdamsewijk wordt een lichte afname verwacht (-0,7%).

Leeftijd

- In Oost wonen relatief weinig jongeren van 13 tot en met 17 jaar (4,1% vs. 5,2% stedelijk gemiddelde Haarlem). Het aandeel inwoners dat 65 jaar of ouder is, is vergelijkbaar met de rest van Haarlem.
- In de Waarder- en Veerpolder wonen relatief veel kinderen tot 12 jaar oud (16,3% vs. 14,8% stedelijk). Echter, dit aandeel is sinds 2017 wel gedaald. In de andere wijken in Oost is er juist sprake van een lichte stijging van het aandeel kinderen tot 12 jaar oud.
- In Parkwijk is ruim één op de vijf inwoners (22,1%) 65 jaar of ouder, dat ligt boven het Haarlems gemiddelde van 17,1%. De andere wijken in Oost scoren op dit thema rond of onder het gemiddelde.
- De groene druk is in Oost met 30,2% gemiddeld (36,1% stedelijk). De groene druk geeft de verhouding aan van het aantal inwoners van 0 tot 20 jaar ten opzichte van de 'productieve' werkende leeftijdsgroep 20 tot 65 jaar. Ook de grijze druk is gemiddeld met 27,8% (28,1% stedelijk). De grijze druk geeft de verhouding aan van het aantal inwoners van 65 jaar en ouder ten opzichte van de leeftijdsgroep 20 tot 65 jaar.

- De grijze druk in Parkwijk is hoog vergeleken met het stedelijk gemiddelde (37% vs. 28,1%). Sinds 2017 is hier de druk toegenomen met 2,8 procentpunt. In de Waarder- en Veerpolder (24%) en de Amsterdamsewijk (21,9%) is de grijze druk juist relatief laag, dat is in principe positief.
- Ook de groene druk is laag in de Amsterdamsewijk (28,7%). Dit geldt ook voor de Slachthuiswijk (30,4%) en Parkwijk (30,5%).

Afkomst

- Oost wijkt nauwelijks af van het Haarlems stedelijk gemiddelde als het gaat om afkomst. Enkel het aandeel inwoners met een westerse migratieachtergrond is kleiner (12,9% vs. 14,3% stedelijk).
- Gelijk aan de stedelijke ontwikkeling, stijgt het aandeel inwoners met een niet-westerse en westerse achtergrond licht ten opzichte van 2017, terwijl er een lichte daling plaatsvindt in het aantal inwoners met een Nederlandse achtergrond.
- In Parkwijk wonen relatief veel inwoners met een niet-westerse migratieachtergrond (27% vs. 16,5% stedelijk). In de Waarder- en Veerpolder is dit aandeel juist lager dan gemiddeld (9,5%). Hier wonen juist vaker inwoners met een westerse migratieachtergrond (15,9% vs. 14,3% stedelijk).

Huishoudens

- In Oost wonen in vergelijking met andere stadsdelen weinig paren met kinderen (20,9% vs. 23,8% stedelijk). Er wonen juist relatief veel paren zonder kinderen (25% vs. 23,8% stedelijk). Deze verdeling is de laatste jaren constant in Oost.
- In tegenstelling tot de andere wijken in Oost zijn er in de Amsterdamsewijk relatief veel eenpersoonshuishoudens (48,4%). In de Waarder- en Veerpolder wonen vaker paren met en zonder kinderen (in beide gevallen 27,9%). Ook in Parkwijk wonen relatief veel paren zonder kinderen (27%).
- In de Slachthuiswijk ligt het aandeel eenouderhuishoudens ruim boven het Haarlems gemiddelde (12,8% vs. 8% stedelijk).
- In de Slachthuiswijk (18,5%) en de Amsterdamsewijk (19,2%) wonen relatief weinig paren met kinderen (23,8% stedelijk).
- In alle vier de wijken in Oost is het aandeel paren met kinderen en het aandeel eenouderhuishoudens (licht) toegenomen ten opzichte van 2019.

Legenda

■ Stadsdeel Oost

► Wijken in Oost

Bekijk alle cijfers in het tabellenoverzicht in de bijlage.



3.Bevolking (vervolg)

Uitkeringen

Bijstand

- In stadsdeel Oost is de bijstandsafhankelijkheid bovengemiddeld hoog (4,2% vs. 3,1% Haarlems stedelijk gemiddelde). Er is sinds 2017 wel sprake van een lichte dalende trend (met 0,4 procentpunt ten opzichte van 2017).
- De bovengemiddelde bijstandsafhankelijkheid in Oost uit zich in de Slachthuiswijk, hier maakt 5,4% van de inwoners gebruik van de bijstand. Ook hier is sprake van een dalende trend sinds 2017. In de Amsterdamsewijk en de Parkwijk is het aantal inwoners dat bijstand ontvangt bovengemiddeld ten opzichte van het stedelijk gemiddelde.

Arbeidsongeschiktheid

- Het aandeel inwoners dat een arbeidsongeschiktheidsuitkering ontvangt is relatief hoog in Oost (9,4% versus 6,6% in Haarlem). Alleen in Schalkwijk is dit percentage hoger. Er is in Oost wel sprake van een licht dalende trend sinds 2017 (-0,4 procentpunt).
- In de Slachthuiswijk is de score ruim boven het Haarlems gemiddelde (12,5%). Ook Parkwijk heeft een bovengemiddeld aantal inwoners dat een arbeidsongeschiktheidsuitkering ontvangt (9,6%).

Werkloosheid

- Oost kent een lager percentage aan inwoners dat een uitkering ontvangt in het kader van werkloosheid (1,9% vs. 2,0% stedelijk). In 2017 lag het percentage nog boven het gemiddelde.
- In de Waarder- en Veerpolder is aandeel inwoners dat een uitkering ontvangt vanwege werkloosheid juist (ruim) hoger dan gemiddeld (2,6%). In de andere wijken ligt de uitkeringsgraad onder het stedelijk gemiddelde. In alle wijken is er sprake van een dalende trend.

Werk en inkomen

Laag inkomen en sociaal minimum

- Het aandeel huishoudens met een laag inkomen (9,3% vs. 7,7% stedelijk) of een sociaal minimum is bovengemiddeld in Oost (8,6% vs. 6,9% stedelijk). In beide gevallen bleek er in 2018 een afname ten opzichte van 2017. Het aandeel economisch actieven is vergelijkbaar met het Haarlems gemiddelde (64,3% vs. 64,4% stedelijk). Dit aandeel is van 2017 op 2018 toegenomen in Oost.
- In de Slachthuiswijk (10,6%), Parkwijk (8,7%) en Amsterdamsewijk (8,3%) wonen in verhouding bovengemiddeld veel huishoudens met een sociaal minimum. Bovendien woont in de Slachthuiswijk ook een groter aandeel huishoudens met een laag inkomen (11,7%). Het aandeel economisch actieven ligt ook lager in deze wijk (59,6%).
- In alle wijken is in 2018 het aandeel huishoudens met een laag inkomen of een sociaal minimum ten opzichte van 2017 afgenomen. Het aandeel economisch actieven nam juist toe.
- Het aandeel economisch actieven is het grootst de Waarder- en Veerpolder (69,7%) en de Amsterdamsewijk (67,5%).

Werkgelegenheid

- De werkgelegenheid in Oost is groter dan het Haarlems gemiddelde. Er zijn in Oost 1.230 banen per 1.000 inwoners van 15 jaar tot 67 jaar. Het gemiddelde in Haarlem is 652 per 1.000 inwoners. Ten opzichte van 2017 is het aantal banen toegenomen met 128 per 1.000 inwoners.
- De Waarderpolder herbergt een groot bedrijventerrein met veel banen. De wijk Waarder- en Veerpolder (12.120 banen per 1.000 inwoners) is qua bedrijvigheid dan ook duidelijke koploper in Oost. In de Amsterdamsewijk en de Slachthuiswijk ligt de werkgelegenheid onder het Haarlemse gemiddelde.
- In alle wijken in Oost is de werkgelegenheid toegenomen, maar vooral in de Waarder- en Veerpolder (+1.987).
- In de Waarder- en Veerpolder zijn bovengemiddeld veel ZZP-ers (43,1% vs. 9,6% stedelijk).

Legenda

- Stadsdeel Oost
- Wijken in Oost

Bekijk alle cijfers in het tabellenoverzicht in de bijlage.



4. Welzijn

Leefstijl*

Sporten en bewegen*

- De leefstijl van inwoners in Oost leven is vergelijkbaar met inwoners in andere stadsdelen. Op een aantal punten scoort Oost onder het Haarlems gemiddelde. Zo beweegt (44% vs. 49% stedelijk) en sport (65% vs. 75% stedelijk) de jeugd minder dan gemiddeld.
- Vooral in de Slachthuiswijk en Parkwijk is de leefstijl wat minder gezond. Inwoners bewegen (55% en 54%) en sporten (45% en 48%) minder dan gemiddeld (63% en 58% gemiddeld in Haarlem).
- In de Waarder- en Veerpolder bewegen en sporten inwoners wel vaker dan gemiddeld.

Overgewicht en obesitas*

- Het aandeel inwoners met overgewicht en obesitas in Oost is gemiddeld. Onder de jeugd is er wel vaker sprake van overgewicht (19% vs. 12% stedelijk).
- Op wijkniveau ontstaat er een ander beeld. In de Slachthuiswijk en Parkwijk kampen inwoners vaker met overgewicht (50% om 51% vs. 44% stedelijk) of obesitas (beide wijken 15% vs. 11% stedelijk). Ook in de Amsterdamsewijk zijn bovengemiddeld veel inwoners met obesitas (14%). In de Waarder- en Veerpolder hebben juist minder inwoners overgewicht (42% vs. 44% stedelijk).

Alcoholgebruik en roken*

- In Oost roken inwoners vaker dan gemiddeld (26% vs. 23% stedelijk). Voor alcoholgebruik geldt dit niet. De jeugd rookt wel, maar drinkt niet vaker dan gemiddeld in Haarlem.
- In de Slachthuiswijk (29%) en Amsterdamsewijk (27%) roken inwoners duidelijk vaker dan gemiddeld.
- Het alcoholgebruik in Parkwijk is lager dan het Haarlems gemiddelde (19% vs. 23% stedelijk).

Beperkingen*

Langdurige ziekte of aandoening*

- Naar verhouding hebben meer inwoners van 65 jaar en ouder in Oost te maken met een langdurige ziekte of aandoening (58% versus 49% in Haarlem). Nergens in de stad is dit percentage zo hoog.
- In de Slachthuiswijk, Parkwijk en de Amsterdamsewijk is dit aandeel inwoners ruim bovengemiddeld.

Minstens één beperking*

- Ook het aandeel inwoners dat te maken heeft met minstens één beperking is relatief hoog in Oost (15% vs. 12% stedelijk).
- Dit is vooral het geval in de Slachthuiswijk (20%) en Parkwijk (21%). In de Waarder- en Veerpolder is het aandeel gemiddeld

Mantelzorg*

- Het aantal inwoners dat mantelzorg ontvangt in Oost is gemiddeld.
- Echter, op wijkniveau blijkt dat inwoners in Parkwijk bovengemiddeld vaak mantelzorg ontvangen (16% vs. 3%). Dit is het hoogste van alle wijken in de stad.

Welbevinden*

Contact in de buurt

- In Oost geven inwoners lagere rapportcijfers voor het aantal contacten in de wijk (6,3 vs. 6,6 stedelijk) en het geluksgevoel (7,4 vs. 7,6 stedelijk).
- De Waarder- en Veerpolder krijgt een gemiddeld cijfer van haar inwoners. Het cijfer voor de andere wijken in Oost is lager. De Slachthuiswijk en Parkwijk krijgen beide een 6,2 van de inwoners.
- In deze twee wijken geven de inwoners ook een relatief lage score voor hun geluksgevoel. Een 7,1 in de Slachthuiswijk en een 7,2 in Parkwijk.

Ervaren gezondheid*

- De ervaren gezondheid is in Oost iets ondergemiddeld ten opzichte van het Haarlems gemiddelde (76% vs. 78% stedelijk). Het risico op angst/depressie is in Oost relatief hoog (49% vs. 43%).
- In de Slachthuiswijk en Parkwijk is de ervaren gezondheid relatief laag (beide 70%). In deze wijken is het risico op angst/depressie ook het grootste (respectievelijk 51% en 48%).
- In drie van de vier wijken in Oost is het aandeel inwoners dat zich weleens eenzaam voelt bovengemiddeld. Alleen in de Waarder- en Veerpolder is dit niet het geval. Vooral de Slachthuiswijk (54% vs. 43%) scoort op dit punt slecht.

Legenda

- Stadsdeel Oost ► Wijken in Oost
- Bekijk alle cijfers in het tabellenoverzicht in de bijlage.

***Let op:** De analyse voor volwassenen en ouderen zijn op wijkniveau slechts indicatief. Het gaat om schattingen, om die reden moeten de cijfers op dit niveau met voorzichtigheid worden gebruikt. Omdat deze cijfers op een andere manier zijn berekend, kunnen ze afwijken van de cijfers die hier worden gepresenteerd. De cijfers voor jeugd in relatie tot dit thema zijn alleen beschikbaar op stadsdeelniveau.

Meer informatie over de gehanteerde methode vindt u op de website Volksgezondheidszorg.info van het RIVM.

5.Sociaal

Betrokkenheid

Inzet in de buurt

- Het oordeel over de betrokkenheid van inwoners in de buurt ligt met een rapportcijfer 5,5 onder het gemiddelde van de stad (5,8). Denk hierbij aan de mate waarin mensen zich willen inzetten voor de buurt.

Sociale binding

- Het percentage inwoners (39%) dat 10 jaar of langer in de buurt woont (sociale binding) is gemiddeld. De sociale binding met de gemeente is juist relatief hoog (61% vs. 58% gemiddeld in Haarlem).
- De sociale binding met de gemeente is vooral hoog in Parkwijk (65%) en de Slachthuiswijk (63%). In de Amsterdamsewijk ligt dit percentage onder het stedelijk gemiddelde (56%).
- In de Slachthuiswijk (35%) en de Amsterdamsewijk (36%) is de sociale binding met de buurt lager dan gemiddeld.
- In vergelijking met 2017 is vooral in de Waarder- en Veerpolder de sociale binding met de buurt (+21 procentpunt) en de gemeente (+10 procentpunt) sterk toegenomen.

Belang buurtcontacten

- In Oost hechten inwoners iets minder belang aan buurtcontacten in de buurt dan gemiddeld (7,4 vs. 7,5 stedelijk).
- Dit komt het sterkst naar voren in de Amsterdamsewijk, Slachthuiswijk en Parkwijk (alle drie een 7,3).

Omgangssfeer in buurt

- De omgangssfeer in de buurt waarderen inwoners in Oost met een rapportcijfer 7. Dat is lager dan gemiddeld in de stad (7,2).
- Inwoners van de Slachthuiswijk (6,8) en Parkwijk (6,9) waarderen de omgangssfeer het laagst en onder gemiddeld. In de Waarder- en Veerpolder is de waardering gemiddeld.

Contact in de buurt

- In Oost geven inwoners vaker aan dat mensen in hun buurt elkaar nauwelijks kennen (33,6% vs. 28,9% stedelijk).
- Dit blijkt vooral in de Slachthuiswijk (39,9%) en de Amsterdamsewijk (36,3%). De Waarder- en Veerpolder scoort juist lager dan het gemiddelde, hier zeggen dus minder inwoners dat mensen elkaar nauwelijks kennen.

Maatschappelijke inzet

Vrijwilligers BUUV

- In Oost zijn bovengemiddeld veel inwoners actief via BUUV: 36 per 1.000 inwoners (31 per 1.000 inwoners stedelijk).
- Vooral in de Slachthuiswijk zijn relatief veel inwoners actief bij BUUV: 48 per 1.000 inwoners. In de Waarder- en Veerpolder ligt dit aantal een stuk lager, namelijk 16 per 1.000 inwoners.

Mantelzorg Tandem

- Het aantal geregistreerde mantelzorgers bij Tandem is bovengemiddeld (27 per 1.000 inwoners vs. 23 per 1.000 inwoners stedelijk).
- In de Waarder- en Veerpolder (14 per 1.000 inwoners) is het aantal mantelzorgers het laagste. Parkwijk heeft de meeste mantelzorgers (33 per 1.000 inwoners).

Verantwoordelijkheid en actief in de buurt

- Inwoners in Stadsdeel Oost voelen zich in verhouding minder verantwoordelijk voor de buurt dan in andere stadsdelen (6,6 vs. 6,8 stedelijk). Inwoners geven ook relatief minder vaak aan actief te zijn in de buurt (4,6 vs. 4,7).
- Vooral de Slachthuiswijk scoort slecht als het gaat om verantwoordelijkheid voor (6,3) – en actief zijn (4,4) in – de buurt. Ook in de Amsterdamsewijk (4,5) en Parkwijk (4,4) zijn inwoners minder vaak actief in de buurt dan gemiddeld.

Legenda

- Stadsdeel Oost ► Wijken in Oost

Bekijk alle cijfers in het tabellenoverzicht in de bijlage.



5.Sociaal (vervolg)

Ondersteuning

Cliënten WMO

- Het aandeel cliënten dat een beroep heeft gedaan op de Wet Maatschappelijke Ondersteuning is relatief hoog in Oost: 88 per 1.000 inwoners vs. 73 per 1.000 inwoners stedelijk gemiddeld in Haarlem. Dit aantal is ook gestegen ten opzichte van 2017 (toen 82 per 1.000 inwoners).
- Parkwijk springt er negatief uit, hier maken 113 per 1.000 inwoners gebruik van WMO. In 2017 was dit nog 102 per 1.000 inwoners. Ook in de Slachthuiswijk maken bovengemiddeld veel inwoners gebruik van WMO.
- In de Waarder- en Veerpolder is het aantal cliënten lager dan gemiddeld, maar is dit aantal wel toegenomen ten opzichte van 2017 (van 41 naar 55 per 1.000 inwoners).

Bezit HaarlemPas

- Inwoners uit Oost vragen vaker dan gemiddeld een HaarlemPas aan (54 passen per 1.000 inwoners vs. 38 per 1.000 inwoners stedelijk). Het aantal passen in Oost is wel gedaald ten opzicht van 2017.
- De Waarder- en Veerpolder is hierop een uitzondering met 22 passen per 1.000 inwoners. De Slachthuiswijk springt er uit. Hier hebben 70 op de 1.000 inwoners een HaarlemPas. Ook in de Amsterdamsewijk en in Parkwijk is het aantal passen bovengemiddeld.
- In alle wijken daalt het aantal HaarlemPassen ten opzichte van 2017, vooral in de Slachthuiswijk (met 19 procentpunt).

Cliënten jeugdhulp

- Het aantal cliënten dat jeugdhulp krijgt is relatief hoog in de Slachthuiswijk en in de Waarder- en Veerpolder.

Jeugd

Aandachtsleeringen

- Oost kent na stadsdeel Schalkwijk het hoogste aandeel aandachtsleerlingen in het basisonderwijs: 16,7% versus 8,0% stedelijk. Het aantal aandachtsleerlingen is de afgelopen jaren toegenomen (met 3,2 procentpunt).
- In de Amsterdamsewijk en Parkwijk wonen de meeste aandachtsleerlingen binnen Oost.

Jeugdwerkloosheid

- Ten opzichte van de andere stadsdelen is het aandeel jongeren tot 27 jaar in Oost dat werkloos is relatief hoog (19,6% vs. 14,2%). De jeugdwerkloosheid is licht toegenomen (met 0,5 procentpunt). Het schoolverzuim springt niet negatief in het oog.

Voorzieningen voor jongeren

- In Oost zijn inwoners relatief minder tevreden over de voorzieningen voor jongeren dan in andere stadsdelen (23,4% vs. 25,2% stedelijk).
- De Amsterdamsewijk (18,1%) en de Slachthuiswijk (21,1%) scoren lager gemiddeld. Parkwijk scoort juist relatief goed: 30,9% van de inwoners is hier tevreden over de voorzieningen voor jongeren.

Legenda

- Stadsdeel Oost
- Wijken in Oost

Bekijk alle cijfers in het tabellenoverzicht in de bijlage.



6. Woningen

Woningtype

Bouwjaarklasse

- In de afgelopen jaren werden er in Oost bovengemiddeld veel 'nieuwe' woningen (bouwbesluit vanaf 1993) gebouwd. Het aandeel woningen van 1993 of nieuwer is 31,2%. Dit is het hoogste aandeel in de stad (17,3% gemiddeld in Haarlem).
- Binnen Oost bevinden deze woningen zich vooral in de Waarder- en Veerpolder (82,3%) en Parkwijk (32,4%).
- De laatste jaren neemt het aandeel nieuwbouwwoningen in Parkwijk en de Slachthuiswijk toe.

Type woningen

- De woningvoorraad in Oost komt qua type woningen redelijk overeen met de gemiddelde woningvoorraad in Haarlem. Enkel het aandeel kleine meergezinswoningen is relatief klein (3,7% vs. 6,6% stedelijk gemiddeld). In Oost worden de laatste jaren vooral beneden- en bovenwoningen toegevoegd aan de voorraad (+1,1 procentpunt).
- Op wijkniveau zijn er meer verschillen zichtbaar. In Parkwijk zijn er bovengemiddeld veel woningen geschikt voor wonen met zorg (38,8% vs. 22,8% stedelijk) en flatwoningen (55,5% vs. 32,2% stedelijk). In de Slachthuiswijk zijn er relatief veel beneden- en bovenwoningen (22,2% vs. 16,5%).
- Daarentegen zijn er in Parkwijk relatief weinig kleine eengezins- (0,2% vs. 4,7% stedelijk) en meergezinswoningen (0,7% vs. 6,6% stedelijk), weinig eengezinswoningen (39,9% vs. 49,3% stedelijk) en weinig beneden- en bovenwoningen (2,2% vs. 16,5% stedelijk). In de Slachthuiswijk zijn er relatief weinig kleine meergezinswoningen (3,3% vs. 6,6% stedelijk), flatwoningen (17,6% vs. 32,2% stedelijk) en woningen geschikt voor wonen met zorg (7,4% vs. 22,8%).
- In de Slachthuiswijk (+2,5 procentpunt), Waarder- en Veerpolder (+2,4 procentpunt) en Parkwijk (+1,2 procentpunt) zijn vooral beneden- en bovenwoningen toegevoegd sinds 2017. Het aandeel eengezinswoningen is in deze wijken afgenomen.
- In de Amsterdamsewijk is het aandeel flatwoningen toegenomen met 1,2%.

Eigendom

Woningvoorraad

- De woningvoorraad in Oost groeit licht, van 10.584 woningen in 2017 naar in 10.792 in 2020.
- De grootste groei is te zien in de Amsterdamsewijk (+97 woningen) en de Slachthuiswijk (+86 woningen).
- In Parkwijk is het aantal woningen per saldo gedaald met 10 woningen.

Koop- en huurwoningen

- Bijna twee derde van de woningen in Oost (62%) is een huurwoning. Dit is ruim bovengemiddeld (47% gemiddeld in Haarlem). Het aandeel huurwoningen is wel licht gedaald.
- Vooral het aandeel woningen van corporaties is groot in Oost, maar liefst 49,8% van alle woningen is een corporatiewoning (29,7% stedelijk). Slechts 12,3% is particuliere huur. In Haarlem is dit gemiddeld 17,2%.
- Met name in de Slachthuiswijk is het aandeel huurwoningen hoog (75%) en het aandeel koopwoningen laag (24,9% vs. 53,1% stedelijk). Ook de Amsterdamsewijk (43,7%) en Parkwijk (38%) hebben in verhouding weinig koopwoningen. De verdeling in de Waarder- en Veerpolder is vergelijkbaar met de stad.
- In de wijken in Oost – behalve in de Waarder- en Veerpolder – neemt het aandeel corporatiebezit wel af.

WOZ-woningwaarde

- De gemiddelde WOZ-taxatiewaarde bedraagt €307.478 en ligt hiermee onder het gemiddelde van Haarlem (€357.706). De WOZ-waarde is in vergelijking met 2017 met ruim €110.000,- gestegen. Hiermee is de stijging in Oost de afgelopen jaren een fractie harder dan in Noord, maar minder hard dan in het Centrum en vooral Zuidwest.
- Qua uitstraling van de woningen scoort Oost onder gemiddeld (6,5 vs. 6,8 stedelijk).
- In de Waarder- en Veerpolder is de WOZ-waarde boven het Haarlems gemiddeld, en daarmee een stuk hoger dan in de andere wijken in Oost.

Legenda

■ Stadsdeel Oost

► Wijken in Oost

Bekijk alle cijfers in het tabellenoverzicht in de bijlage.



6. Woningen (vervolg)

Energie

Verbruik

- Het gemiddelde elektriciteitsverbruik is in Oost gemiddeld. Echter, het gasverbruik is iets lager dan in de andere stadsdelen.
- Het gemiddelde verbruik voor gas en elektriciteit is lager in de Amsterdamsewijk, Slachthuiswijk en Parkwijk. In de Waarder- en Veerpolder verbruikt men fors meer elektriciteit dan gemiddeld.
- Het gemiddelde verbruik in Oost is in 2018 licht gedaald ten opzichte van 2017. Dit geldt vooral voor Parkwijk.
- In de Slachthuiswijk is het gemiddelde elektriciteitsverbruik in 2018 gestegen ten opzichte van 2017.

Energielabel en zonnepanelen

- Het aandeel woningen (47,5%) met een energielabel van de zuinigste categorieën (A of B) in Oost is het hoogste van Haarlem (31,2% stedelijk), net als het aantal woningen met zonnepanelen (34 per 100 inwoners vs. 24 per 100 inwoners).
- In de Waarder- en Veerpolder – waar veel woningen van na 1993 zijn – heeft bijna de hele woningvoorraad (96,4% vs. 31,2% stedelijk) een zuinig energielabel A of B. Ook Parkwijk scoort bovengemiddeld (62,7%).
- Opvallend is dat het aantal woningen met zonnepanelen in de Waarder- en Veerpolder juist relatief laag is (15 per 100 woningen vs. 24 per 100 woningen stedelijk).
- In de Slachthuiswijk zijn er erg veel woningen met zonnepanelen (64 per 100 woningen) vergeleken met het Haarlems gemiddelde. Ook in Parkwijk is dit het geval (30 per 100 woningen).
- In 2019 zijn er in Haarlem 97 duurzaamheidsleningen verstrekt waarvan 7 in de Amsterdamsewijk.

Legenda

- Stadsdeel Oost ► Wijken in Oost

Bekijk alle cijfers in het tabellenoverzicht in de bijlage.

7. Leefomgeving

Woonomgeving

Openbaar groen en water

- In Oost is relatief veel openbaar water in vergelijking met de andere stadsdelen van Haarlem.
- Parkwijk heeft bovengemiddeld veel groen en de Waarder- en Veerpolder bovengemiddeld veel water. De Amsterdamsewijk en Slachthuiswijk scoren op beide thema's juist onder het stedelijk gemiddelde.

Groenvoorzieningen

- Over de groenvoorzieningen in Oost zijn inwoners negatief (rapportcijfer 5,4 vs. 5,9 stedelijk gemiddeld).
- De negatieve beleving komt het sterkst naar voren in de Waarder- en Veerpolder (4,5). Ook de Amsterdamsewijk (5,6) en Slachthuiswijk (5,2) scoren lager dan gemiddeld.

Meldingen openbare ruimte

- In de Waarder- en Veerpolder zijn de meeste meldingen openbare ruimte van alle Haarlemse wijken (309 per 1.000 vs. 110 per 1.000 inwoners stedelijk). Dit aantal is met 117 toegenomen ten opzichte van 2016.

Voorzieningen

Oordeel voorzieningsniveau

- Over het voorzieningsniveau in de buurt zijn inwoners uit Oost negatief (6,4 vs. 7,4 gemiddeld in Haarlem).
- Deze lage score komt vooral door de negatieve beoordeling van inwoners van de Waarder- en Veerpolder (5,4), maar ook de waardering in Parkwijk (6,4) en de Slachthuiswijk (6,7) zijn lager dan gemiddeld.

Nabijheid voorzieningen

- De nabijheid van verschillende voorzieningen is in Oost vergelijkbaar met die van Haarlem gemiddeld.
- In Parkwijk blijft de nabijheid van voorzieningen achter ten opzichte van andere wijken binnen Oost. Dit geldt voor alle voorzieningen.

Verkeer

Hinder en verkeersongevallen

- Inwoners ervaren in Oost relatief veel ernstige hinder van wegen (9% vs. 6% stedelijk). Verkeersongevallen komen in verhouding vaak voor in dit stadsdeel (10 per 1.000 vs. 6 per 1.000 inwoners stedelijk).

- Geluidsoverlast van het verkeer komt in verhouding in alle wijken in Oost vaak voor, behalve in Parkwijk (5%). De hinder is het ernstigst in de Slachthuiswijk (9%). In Parkwijk ervaren inwoners meer geluidshinder van vliegverkeer (7% vs. 3% stedelijk).
- Vooral in de Waarder- en Veerpolder zijn er relatief veel verkeersongevallen (51 per 1.000 inwoners).

Doorlopende fietsroutes

- Meer dan de helft van de inwoners vindt dat er voldoende doorlopende fietsroutes zijn in Oost, dat is bovengemiddeld.

Parkeergelegenheid

- Inwoners in Oost waarderen de parkeergelegenheid met een onvoldoende (5,1 vs. 5,7 stedelijk).
- Het cijfer voor de parkeergelegenheid is vooral in de Waarder- en Veerpolder (4,4) laag. Ook de Amsterdamsewijk (5,2) en Parkwijk (5,4) krijgen een onvoldoende.

Leefbaarheid

Prettig wonen

- Het rapportcijfer voor prettig wonen is in 2019 met 0,1 toegenomen naar een 6,9. Dit is een stuk lager dan het Haarlems gemiddelde (7,5).
- De Slachthuiswijk (6,7), Amsterdamsewijk (7) en Parkwijk (7) scoren volgens inwoners lager dan gemiddeld. Deze rapportcijfers zijn vrij constant sinds 2016.

Onderhoud perken, plantsoenen en parken

- Zes op de tien inwoners (61,6%) vinden dat het onderhoud van de perken, plantsoenen en parken in Oost goed op orde is (68,6% in Haarlem). De tevredenheid over dit type onderhoud is gestegen ten opzichte van 2016 (53,6%). In alle stadsdelen behalve het centrum is deze stijging te zien.
- In de Slachthuiswijk is de tevredenheid over het onderhoud relatief laag (53%).
- In alle wijken is de tevredenheid toegenomen, maar vooral in de Waarder- en Veerpolder (+13,7 procentpunt) en Parkwijk (+12,9 procentpunt).

Legenda

- Stadsdeel Oost
- Wijken in Oost

Bekijk alle cijfers in het tabellenoverzicht in de bijlage.



7. Leefomgeving (vervolg)

Onderhoud van wegen, paden en pleintjes

- Ook over het onderhoud van wegen, paden en pleintjes zijn inwoners in Oost minder tevreden dan in Haarlem gemiddeld (58,4% versus 61,5% gemiddeld in Haarlem). Er zit wel verbetering in; de tevredenheid is ten opzichte van 2016 toegenomen (toen 48,6%).
- Wederom is de tevredenheid het laagst in de Slachthuiswijk (45,5%), maar ook in Parkwijk is de tevredenheid relatief laag (51,6%).
- In de Amsterdamsewijk is de tevredenheid het sterkst toegenomen (+17,5 procentpunt t.o.v. 2016). In de Slachthuiswijk is dit amper het geval (+0,2 procentpunt).

Verlichting

- Verlichting werkt volgens inwoners het beste in de Waarder- en Veerpolder (84,5% vs. 80,2% stedelijk). In Parkwijk werkt dit volgens inwoners slechter (70,6%)
- Ten opzichte van 2016 is de kwaliteit van verlichting in Parkwijk verslechterd volgens de inwoners.

Ervaren buurtontwikkeling

- Oost ontwikkelt zich volgens 28,5% van de inwoners. Zij vinden dat de buurt erop vooruit is gegaan. Dit is de grootste toename in Haarlem (15,9% gemiddeld). In 2016 vond slechts 15,1% dat Oost erop vooruit ging.
- Vooral Parkwijk (32,9%) en de Amsterdamsewijk (29%) zitten in de lift volgens de inwoners. Nergens in Haarlem delen inwoners deze mening in dezelfde mate. Ook de Slachthuiswijk (25,2%) in Oost gaat erop vooruit.

Buurtverloedering*

- Oost is er echter nog niet: het stadsdeel krijgt een relatief hoge score als het gaat om buurtverloedering (5,2 vs. 4,5 stedelijk gemiddeld). Dit is een verslechtering ten opzichte van 2016 (toen 4,9).
- Alle wijken scoren slechter dan gemiddeld. Slachthuiswijk (5,6) scoort het laagst.

Veiligheid

Gevoel en misdrijven

- Inwoners voelen zich onder gemiddeld veilig in de eigen buurt (7,1 vs. 7,4 stedelijk). Inbraak en vernieling is vaker aan de orde dan gemiddeld in Haarlem.
- In de Slachthuiswijk voelen inwoners zich relatief minder vaak veilig (6,6). In de Waarder- en Veerpolder voelen inwoners zich juist veiliger (7,6).

Legenda

- Stadsdeel Oost ► Wijken in Oost

Bekijk alle cijfers in het tabellenoverzicht in de bijlage.

Criminaliteit

- De mate waarin veel criminaliteit plaatsvindt is volgens inwoners in 2020 (13,6%) gedaald ten opzichte van 2016 (20,7%).
- In de Slachthuiswijk en Parkwijk ervaren inwoners nog wel bovengemiddeld veel criminaliteit, maar is er wel sprake van een daling sinds 2016.
- De grootste daling is te zien in de Amsterdamsewijk (-8,2 procentpunt) en de Slachthuiswijk (-7,3 procentpunt).

Oordeel gemeentelijke handhavers

- In tegenstelling tot de stedelijke trend, nam het oordeel over het functioneren van gemeentelijke handhavers toe in Oost (met 4,4 procentpunt). Echter, inwoners oordelen nog steeds negatiever dan het Haarlems gemiddelde (29,5% vs. 32,3%).
- Vooral in de Amsterdamsewijk is de handhaving erop vooruit gegaan volgens inwoners. Hier zijn inwoners bovengemiddeld tevreden (37,2%).
- In de Waarder- en Veerpolder en in Parkwijk zijn inwoners een stuk negatiever: respectievelijk 21,3% en 17,6% is tevreden over handhaving.

Vertrouwen in de gemeente

Vertrouwen in het bestuur

- Het vertrouwen in het bestuur van de stad en in de gemeente is in Oost het laagste van heel Haarlem. De opkomst bij de verkiezingen is ook relatief laag.
- Vooral inwoners in de Waarder- en Veerpolder hebben weinig vertrouwen in de gemeente (4,8 vs. 5,5 stedelijk).

Aandacht voor leefbaarheid en veiligheid

- In de Slachthuiswijk is te weinig aandacht voor de leefbaarheid en veiligheid volgens inwoners. In de Amsterdamsewijk zijn inwoners bovengemiddeld tevreden over de geschonken aandacht.

Aanpak van leefbaarheid en veiligheid

- Inwoners van Oost zijn relatief ontevreden over de aanpak van de gemeente (48,2% vs. 51,9%)
- Dit is vooral het geval in de Slachthuiswijk (39,4%) en Waarder- en Veerpolder (45,3%).

*De berekening van het kencijfer voor buurtverloedering vindt plaats op basis van de mate waarin vier vormen van overlast volgens de bewoners in hun buurt voorkomen, te weten: Hondenpoep; Rommel op straat; Vernieling van straatmeubilair en Bekladding van muren of gebouwen. Het kencijfer kan variëren van 0 tot en met 10. Een lage score betekent dat verloedering volgens de bewoners minder vaak voorkomt.

Bijlage I: Toelichting

1.1 Waarden en kleuren

In de tabellen en de vergelijkingstaarten zijn cijfers weergegeven op twee schaalniveaus; dat van stadsdelen (gebieden) en wijken. In betreffende cellen staat de waarde van de indicator aangegeven.

Aan de hand van 5 kleuren wordt per indicator aangegeven of de score hoger of lager is ten opzichte van het gemiddelde. Hierbij is rekening gehouden of een hogere score voor een indicator positief is, of juist negatief. Een hoog aantal misdrijven is bijvoorbeeld juist niet gunstig.

Hoe meer de kleur richting groen, hoe beter het stadsdeel/gebied of wijk positief afwijkt ten opzichte van andere stadsdelen en wijken. Andersom geldt, hoe meer de kleur richting rood, hoe slechter het stadsdeel/gebied of wijk afwijkt ten opzichte van andere stadsdelen en wijken. Om deze afwijking te bepalen is gewerkt volgens een gebruikelijke statistische methode gebaseerd op afwijking van standaarddeviatie t.o.v. het gemiddelde voor Haarlem, of het totaal van de stadsdelen of wijken samen.

1.2 Legenda voor overzichtstabellen

De kleuren geven niet aan of de verschillen statistisch significant zijn en hebben geen relatie met gestelde normen of beleidsdoelen.

1.3 Lege cellen

De meeste gegevens zijn beschikbaar op wijkniveau. In een aantal gevallen zijn indicatoren alleen op stadsdeel/gebiedsniveau beschikbaar en zijn op wijkniveau geen of onvoldoende waarnemingen. In dat geval is betreffende cel leeg gelaten.

1.4 Thematische clustering

De informatie wordt zoveel mogelijk weergegeven aan de hand van de 5 veelgebruikte thematische clusters.

1.5 Statistische wijk- en buurtindeling 2016

Uitgegaan is van de statistische wijk – en buurtindeling zoals die in januari 2016 opnieuw door het college van B&W is vastgesteld. Het betreft de indeling die ook het Centraal Bureau voor de Statistiek (CBS) hanteert.

Bijlage II: Indicatoren – vergelijking stadsdeel en wijken Oost met Haarlem

		Stad	Gebied	Wijken in gebied				
		Haarlem	Oost	Waarder- en Veerpolder	Amsterdamsewijk	Slachthuiswijk	Parkwijk	
Bevolking	Samenstelling							
	Totaal aantal inwoners [aantal] [2020]	162891	22129	1751	8052	5554	6772	
	Groene druk [%] [2020]	36,1%	30,2%	35,9%	28,7%	30,4%	30,5%	
	Grijze druk [%] [2020]	28,1%	27,8%	24%	21,9%	27,2%	37%	
	Inwoners van 0-12 jaar (kinderen) [%] [2020]	14,8%	13,3%	16,3%	13,2%	13,6%	12,4%	
	Inwoners 13-17 jaar (jongeren) [%] [2020]	5,2%	4,1%	4,6%	4,4%	3,7%	3,9%	
	Inwoners van 65 jaar en ouder (ouderen) [%] [2020]	17,1%	17,6%	15%	14,6%	17,3%	22,1%	
	Inwoners van 75 jaar en ouder (ouderen) [%] [2020]	19%	7,8%	5,1%	6%	6,9%	11,3%	
	Personen met een Nederlandse achtergrond [%] [2020]	69,2%	67%	74,6%	69,2%	66,9%	62,3%	
	Niet-westerse migratieachtergrond [%] [2020]	16,5%	20,2%	9,5%	15,8%	21,4%	27%	
	Westerse migratieachtergrond [%] [2020]	14,3%	12,9%	15,9%	14,9%	11,7%	10,7%	
	Totaal particuliere huishoudens [aantal] [2020]	78462	11105	811	4245	2860	3189	
	Eenpersoonshuishoudens [%] [2020]	43,8%	44,5%	36,7%	48,4%	44,9%	40,9%	
	Paar met kinderen [%] [2020]	23,8%	20,9%	27,9%	19,2%	18,5%	23,7%	
	Paar zonder kinderen [%] [2020]	23,8%	25%	27,9%	24,1%	23,3%	27%	
	Eenouderhuishoudens [%] [2020]	8%	9%	6,5%	7,6%	12,8%	8%	
	Uitkeringen							
	Bijstand [%] [2020]	3,1%	4,2%	2,1%	4%	5,4%	4,1%	
	Werkloosheid [%] [2019]	2%	2%	2,6%	1,9%	1,9%	1,8%	
	Arbeidsongeschiktheid [%] [2019]	6,6%	9,4%	5,2%	8%	12,5%	9,6%	
	Algemene ouderdomswet (AOW) [%] [2017]	19,4%	18,9%	14,2%	16,4%	18,6%	23,1%	
	Werk en inkomen							
	Economisch actieven [%] [2018]	64,4%	64,3%	69,7%	67,5%	59,6%	60,5%	
	Huishoudens laag inkomen [%] [2018]	7,7%	9,3%	7%	9,4%	11,7%	9,1%	
	Huishoudens sociaal minimum [%] [2018]	6,9%	8,6%	6,9%	8,3%	10,6%	8,7%	
	Werkgelegenheid [per 1.000 inwoners] [2019]	652	1230	12120	224	269	473	
	Hoogopgeleid [%] [2017]	38,6%	30,2%	45,1%	28,6%	22,2%	25%	
	ZZP-ers (zelfstandigen zonder personeel) [%] [2019]	9,6%	10,2%	43,1%	8,1%	7,3%	6,7%	
Welzijn	Leefstijl							
	Voldoende bewegen [%] [2016]	63%	63%	62%	58%	55%	54%	
	Voldoende bewegen jeugd [%] [2015]	49%	44%	-	-	-	-	
	Obesitas [%] [2016]	11%	12%	12%	14%	15%	15%	
	Overgewicht [%] [2016]	44%	44%	42%	46%	50%	51%	
	Overgewicht kinderen en jeugd [%] [2016]	12%	19%	-	-	-	-	
	Sporten [%] [2016]	58%	54%	59%	52%	45%	48%	
	Sporten jeugd [%] [2015]	75%	65%	-	-	-	-	
	Roken [%] [2016]	23%	26%	24%	27%	29%	24%	
	Roken jeugd [%] [2015]	9%	10%	-	-	-	-	
	Alcoholgebruik [%] [2016]	23%	21%	24%	23%	22%	19%	
	Alcoholgebruik jeugd [%] [2015]	26%	25%	-	-	-	-	
	Beperkingen							
	Langdurige ziekte of aandoening [% inwoners ouder dan 65 jaar] [2016]	49%	58%	51%	54%	56%	55%	
	Ontvangt mantelzorg [%] [2016]	3%	3%	11%	11%	12%	12%	
	Minstens één beperking [%] [2016]	12%	15%	13%	16%	20%	21%	
	Moeite met rondkomen [%] [2016]	22%	21%	22%	25%	32%	26%	
	Contracten schuldsanering [per 1.000 inwoners] [2020]	3,4%	4%	4%	3,6%	6,3%	4%	
	Welbevinden							
	Regie over eigen leven [%] [2016]	91%	92%	91%	90%	87%	87%	
	Ervaren gezondheid [%] [2016]	78%	76%	80%	75%	70%	70%	
	Eenzaamheid [%] [2016]	43%	45%	45%	49%	54%	51%	
	Risico op angst/depressie [%] [2016]	43%	49%	45%	46%	51%	48%	
	Contacten in de buurt [rapportcijfer] [2020]	6,6	6,3	6,6	6,3	6,2	6,2	
	Geluksgevoel [rapportcijfer] [2020]	7,6	7,4	7,6	7,5	7,1	7,2	

Legenda

> dan 1 SD / zeer weinig attentie	
Tussen 1 en 0,3 / weinig attentie	
Tussen 0,3 en - 0,3 SD / rond gemiddelde	
Tussen -0,3 en -1 / veel attentie	
< dan -1 SD / zeer veel attentie	



Bijlage II: Indicatoren – vergelijking stadsdeel en wijken Oost met Haarlem (vervolg)

		Stad		Gebied			
				Wijken in gebied			
		Haarlem	Oost	Waarder- en Veerpolder	Amsterdamsewijk	Slachthuiswijk	Parkwijk
Sociaal	Betrokkenheid						
	Sociale binding gemeente [%] [2020]	58%	61%	58%	56%	63%	65%
	Sociale binding buurt [%] [2020]	41%	39%	43%	36%	35%	44%
	Omgangsfeer [rapportcijfer] [2020]	7,2	7	7,2	7	6,8	6,9
	Belang buurtcontacten [rapportcijfer] [2020]	7,5	7,4	7,6	7,3	7,3	7,3
	Betrokkenheid [rapportcijfer] [2020]	5,8	5,5	6	5,5	5,3	5,3
	Mensen in de buurt kennen elkaar nauwelijks [%] [2019]	28,9%	33,6%	20,1%	36,3%	39,9%	28,6%
	Maatschappelijke inzet						
	Mantelzorgers geregistreerd bij Tandem [%] [2020]	2,3%	2,7%	1,4%	2,2%	3%	3,3%
	Vrijwilligerswerk bij BUUV [aantal per 1.000 inwoners] [2020]	31%	36	16	35	48	32
	Verantwoordelijk voor buurt [rapportcijfer] [2020]	6,8	6,6	6,8	6,6	6,3	6,6
	Actief in de buurt [rapportcijfer] [2020]	4,7	4,6	5	4,5	4,4	4,4
	Ondersteuning						
	Bekendheid met het Sociaal wijkteam [%] [2019]	25%	29%	-	-	-	-
	Bezit Haarlempas [aantal per 1.000 inwoners] [2020]	38%	54	22	53	70	49
	Clënten WMO [aantal per 1.000 inwoners] [2020]	73%	88	55	76	85	113
	Clënten Jeugdhulp [%] [2020]	9%	9%	10%	9%	11%	8%
	Jeugd						
	Jeugdwerkloosheid [%] [2018]	14,2%	19,6%	16,1%	18,4%	23,5%	18,5%
	Aandachtsleerlingen [%] [2018]	8%	16,7%	%	17,7%	12,1%	22,3%
	Schoolverzuim [aantal] [2019]	921	153	-	-	-	-
	Voorzieningen voor jongeren [%] [2019]	25,2%	23,4%	27,2%	18,1%	21,1%	30,9%
Woningen	Woningtype						
	Woningvoorraad [aantal] [2020]	76424	10792	747	4114	2862	3069
	Bouwjaarklasse [%] [2020]	17,3%	31,2%	82,3%	26,2%	23,8%	32,4%
	Kleine eensgezinswoningen [%] [2020]	4,7%	4,3%	,5%	5,6%	7,8%	,2%
	Kleine meergezinswoningen [%] [2020]	6,6%	3,7%	1,5%	6,6%	3,3%	,7%
	Eengezinswoningen [%] [2020]	49,3%	49,6%	61,2%	47,6%	59,8%	39,9%
	Flatswoningen [%] [2020]	32,2%	34,8%	24,6%	33,3%	17,6%	55,5%
	Beneden- en bovenwoningen [%] [2020]	16,5%	14,4%	11,6%	18,5%	22,2%	2,2%
	Geschikt voor wonen met zorg [%] [2020]	22,8%	20%	22,4%	18,7%	7,4%	38,8%
	Eigendom						
	Huurwoningen [%] [2020]	47%	62%	43%	56%	75%	62%
	Koopwoning [%] [2020]	53,1%	37,9%	57%	43,7%	24,9%	38%
	Woningwaarde (WOZ) [€] [2020]	357706	307478	448183	305677	287960	295142
	Particuliere huurwoningen [%] [2020]	17,2%	12,3%	15%	14,3%	5,2%	15,4%
	Huurwoningen - woningcorporatie [%] [2020]	29,7%	49,8%	28%	42%	69,9%	46,6%
	Uitstraling woningen [rapportcijfer] [2020]	6,8	6,5	7	6,4	6,1	6,5
	Energie						
	Woningen met energielabel A+B [%] [2020]	31,2%	47,5%	96,4%	37,5%	34,5%	62,7%
	Gemiddeld elektriciteitsverbruik [kwh] [2018]	2420	2378	2790	2220	2180	2320
	Gemiddeld gasverbruik [m3] [2018]	1230	1023	1010	1040	1090	950
	Zonnepanelen [aantal per 100 inwoners] [2018]	23,8%	34%	15%	21,8%	63,6%	29,9%
	Toegekende duurzaamheidsleningen [aantal] [2019]	97	10		7	2	1
	Toegekende subsidies aardgasvrij [aantal] [2019]	65	6		5		1

Legenda

> dan 1 SD / zeer weinig attentie	
Tussen 1 en 0,3 / weinig attentie	
Tussen 0,3 en - 0,3 SD / rond gemiddelde	
Tussen -0,3 en -1 / veel attentie	
< dan -1 SD / zeer veel attentie	



Bijlage II: Indicatoren – vergelijking stadsdeel en wijken Oost met Haarlem (vervolg)

		Stad	Gebied	Wijken in gebied			
		Haarlem	Oost	Waarder- en Veerpolder	Amsterdamsewijk	Slachthuiswijk	Parkwijk
Leef-omgeving	Woonomgeving						
	Openbaar groen [%] [2020]	29%	27%	26%	8%	11%	43%
	Groenvoorzieningen [rapportcijfer] [2020]	5,9	5,4	4,5	5,6	5,2	6,1
	Openbaar water [%] [2020]	11%	16%	20%	1%	6%	11%
	Meldingen openbare ruimte [per 1.000 inwoners] [2019]	110%	116	309	102	105	93
	Voorzieningen						
	Oordeel voorzieningenniveau [rapportcijfer] [2020]	7,4	6,4	5,4	7,3	6,7	6,4
	Nabijheid huisartsenpraktijken [aantal] [2019]	17,7	18,7	19,3	21,1	23,2	11,1
	Basisscholen binnen 3 km over de weg [aantal] [2019]	19,3	17,7	17,8	19,6	21,4	11,9
	Scholen in het voortgezet onderwijs binnen 3 km over de weg [aantal] [2019]	7	5,9	6,8	6,2	7	3,5
	Kinderdagverblijven binnen 3 km over de weg [aantal] [2019]	51,3	50,6	56	54,4	60,1	32
	Aantal cafés binnen 1 km [aantal] [2019]	10,7	7,6	9,2	10,5	9,5	1,1
	Aantal cafetaria's e.d. binnen 1 km [aantal] [2019]	16,9	9,7	8,8	14,8	9,8	5,2
	Hotels binnen 5 km over de weg [aantal] [2019]	18,4	18,6	20,5	19,4	18,4	16
	Restaurants binnen 3 km over de weg [aantal] [2019]	132,4	171,9	176,4	186,6	186	138,6
	Grote supermarkten binnen 3 km over de weg [aantal] [2019]	20,9	22,3	22,7	25,2	26,8	14,6
	Aantal overige dagelijkse levensmiddelen binnen 5 km [aantal] [2019]	202,2	213,2	222,9	224,8	227,1	178,1
	Verkeer						
	Gemiddelde afstand tot treinstation [kilometer] [2019]	2	1,5	1,2	1,5	2,1	1,1
	Gemiddelde afstand tot oprit hoofdweg [kilometer] [2019]	1,2	1,3	2	1,2	1	1
	Ernstige geluidshinder wegen [%] [2016]	6%	9%	8%	8%	9%	5%
	Ernstige geluidshinder van vliegverkeer [%] [2016]	3%	4%	3%	4%	4%	7%
	Overlast te hard rijdende auto's [rapportcijfer] [2020]	5,4	5,4	5,3	5,5	5,8	5
	Verkeersongevallen [per 1.000 inwoners] [2018]	5,7%	9,5%	50,7%	4,2%	8,8%	5,8%
	Voldoende doorlopende fietsroutes [%] [2019]	53%	55%	-	-	-	-
	Leefbaarheid						
	Onderhoud perken, plantsoenen en parken [%] [2019]	68,6%	61,6%	65,9%	62,7%	53%	66,1%
	Onderhoud wegen [%] [2019]	61,5%	58,4%	66,2%	71,2%	45,5%	51,6%
	Verlichting [%] [2019]	80,2%	78,3%	84,5%	82,2%	80,3%	70,6%
	Buurtontwikkeling [%] [2019]	15,9%	28,5%	18,8%	29%	25,2%	32,9%
	Prettig om te wonen [rapportcijfer] [2019]	7,5	6,9	7,5	7	6,7	7
	Buurtverloedering [rapportcijfer] [2019]	4,5	5,2	5,5	5,3	5,6	4,7
	Parkeergelegenheid [rapportcijfer] [2020]	5,7	5,1	4,4	5,2	5,5	5,4
	Veiligheid						
	Veiligheidsgevoel [rapportcijfer] [2020]	7,4	7,1	7,6	7,1	6,6	7,1
	Diefstal [per 1.000 inwoners] [2019]	15,6%	14,9%	58,1%	10,8%	12,3%	11%
	Inbraak [per 1.000 inwoners] [2019]	4,1%	5,6%	21,1%	3,5%	4%	5,3%
	Vernieling [per 1.000 inwoners] [2019]	5,6%	7,3%	21,7%	5,7%	7,5%	5,4%
	Geweld en seksuele misdrijven [per 1.000 inwoners] [2019]	4,6%	3,7%	5,9%	3%	4,2%	3,6%
	Oordeel criminaliteit [%] [2019]	10,2%	13,6%	8,9%	8,1%	18%	17,9%
	Oordeel functioneren gemeentelijke handhavers [%] [2019]	32,3%	29,5%	21,3%	37,2%	33,8%	17,6%
	Aangiften misdrijven [per 1.000 inwoners] [2019]	52,1%	61,5	230,8	45,2	45,5	50,9
	Vermogensmisdrijven [per 1.000 inwoners] [2019]	16%	15,2	58,1	10,9	12,7	11,4
	Vertrouwen in gemeente						
	Opkomst verkiezingen [%] [2019]	47%	36%	-	-	-	-
	Vertrouwen in bestuur [rapportcijfer] [2020]	5,9	5,7	5,6	6,1	5,6	5,6
	Vertrouwen in gemeente [rapportcijfer] [2020]	5,5	5,3	4,8	5,9	5,3	5,3
	Gemeente heeft aandacht voor verbeteren L&V in de buurt [%] [2019]	46,2%	47,5%	43,8%	56,3%	37,2%	46,6%
	Oordeel functioneren gemeente m.b.t. aanpak L&V [%] [2019]	51,9%	48,2%	45,3%	52,9%	39,4%	50,4%

Legenda

> dan 1 SD / zeer weinig attentie	
Tussen 1 en 0,3 / weinig attentie	
Tussen 0,3 en - 0,3 SD / rond gemiddelde	
Tussen -0,3 en -1 / veel attentie	
< dan -1 SD / zeer veel attentie	





Gemeente Haarlem

Dit is een uitgave van Gemeente Haarlem
Afdeling Data, Informatie en Analyse

Postbus 511
2003 PB Haarlem
Tel: 14023
Haarlem.nl