



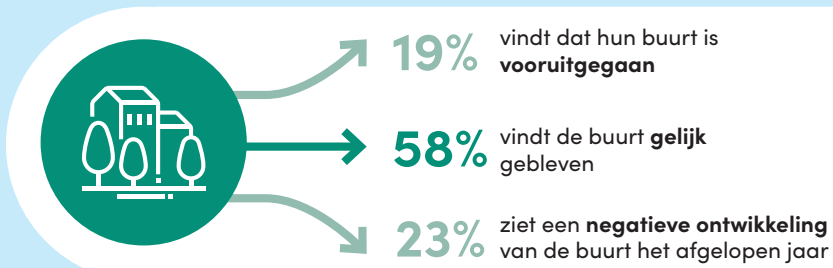
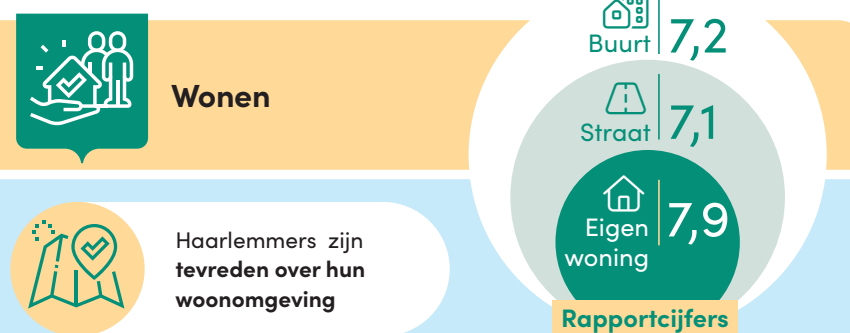
# Dit vinden Haarlemmers van hun stad

## Resultaten Inwonerspeiling 2022

De resultaten van de Inwonerspeiling Haarlem zijn beschikbaar. Dit is een jaarlijks onderzoek van de gemeente Haarlem uitgevoerd onder inwoners van 16 jaar en ouder. Het onderzoek brengt de mening en het gedrag van Haarlemmers in kaart t.a.v. relevante gemeentelijke thema's. Denk hierbij aan gemeentelijke dienstverlening, mobiliteit, veiligheid en sportdeelname.

Maar het gaat ook om cultuur, eigen gezondheid, redzaamheid en saamhorigheid. De gemeente gebruikt de uitkomsten bij het opstellen en uitvoeren van beleid. Per vragenlijst hebben ongeveer 2350 inwoners meegedaan. Hieronder zijn voor een aantal onderwerpen enkele uitkomsten van de Inwonerspeiling Haarlem te zien. Relevante verschillen zijn weergegeven in

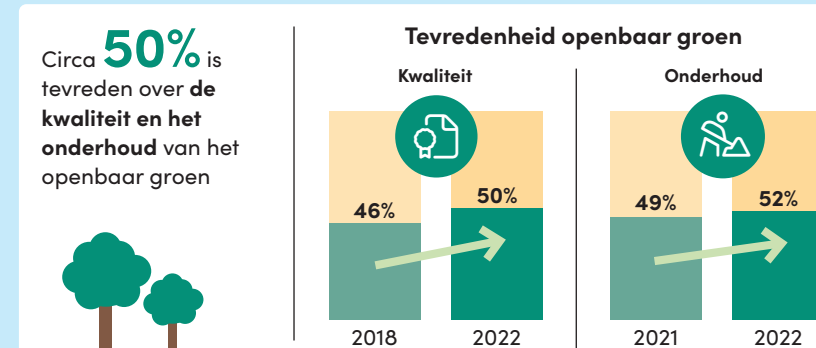
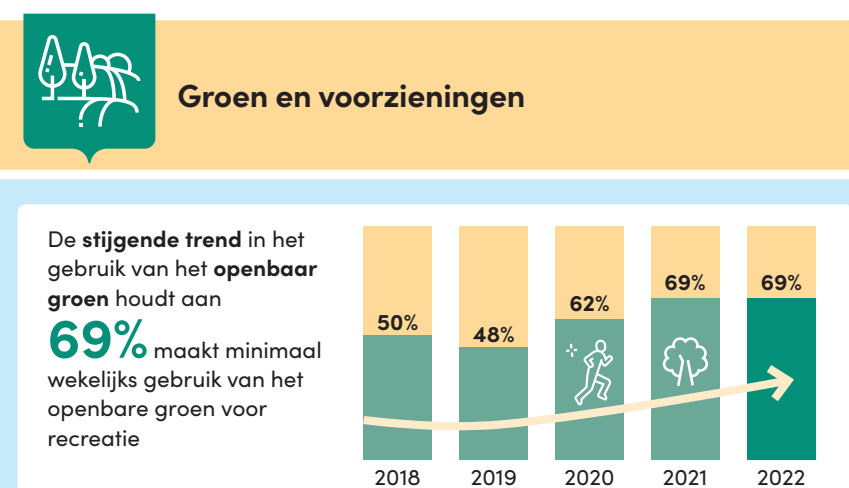
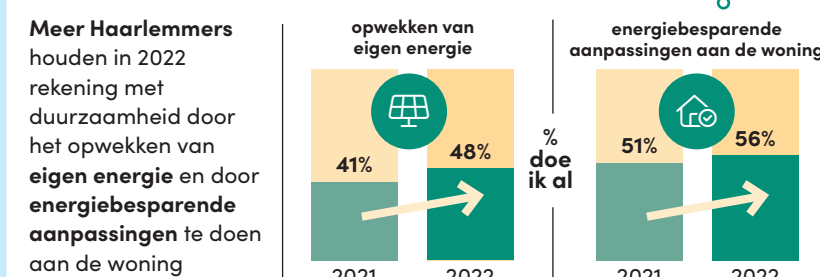
vergelijking met vorig jaar en eerdere jaren (tot en met 2018). Via Inwonerspeiling op [www.haarlem.incijfers.nl](http://www.haarlem.incijfers.nl) zijn alle cijfers over Haarlem terug te vinden. Ook is er een samenvatting beschikbaar. De databank laat resultaten zien over meerdere jaren, en geeft de mogelijkheid om de resultaten per stadsdeel (Centrum, Noord, Oost, Schalkwijk en Zuid-West) te bekijken.



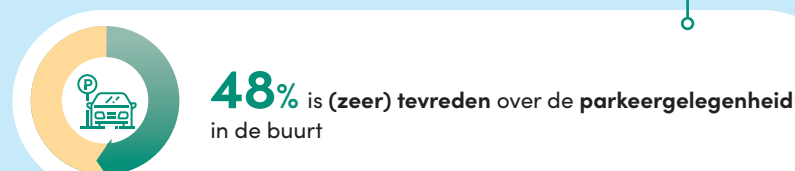
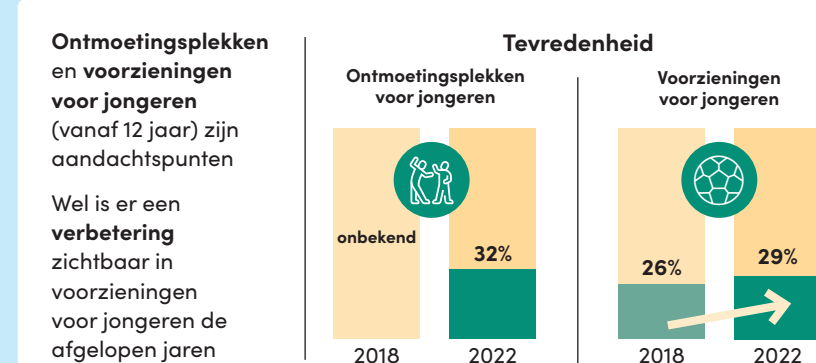
Inwoners ervaren een groot gebrek aan woningen voor jongeren, starters en senioren



Haarlemmers vinden zichzelf duurzamer bezig dan vorig jaar. De meesten zeggen rekening te houden met duurzaamheid door met gedrag of kleine maatregelen zo min mogelijk energie te verbruiken (bijv. korter douchen) of door afval gescheiden in te leveren

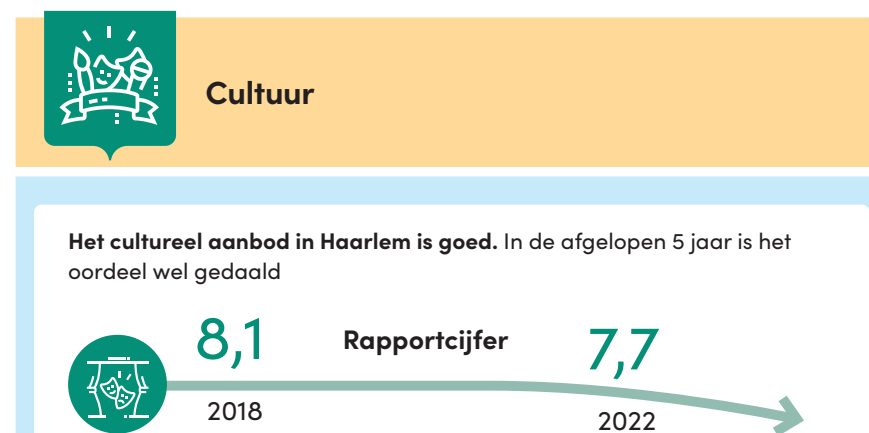
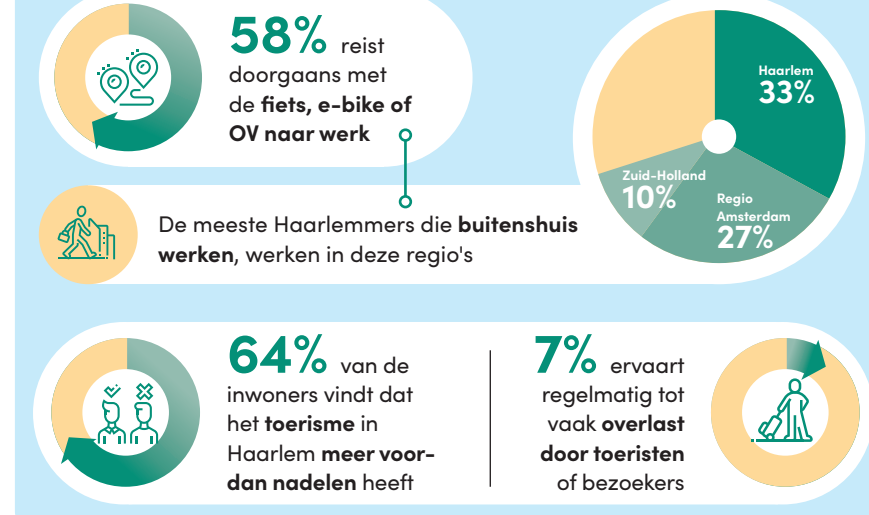
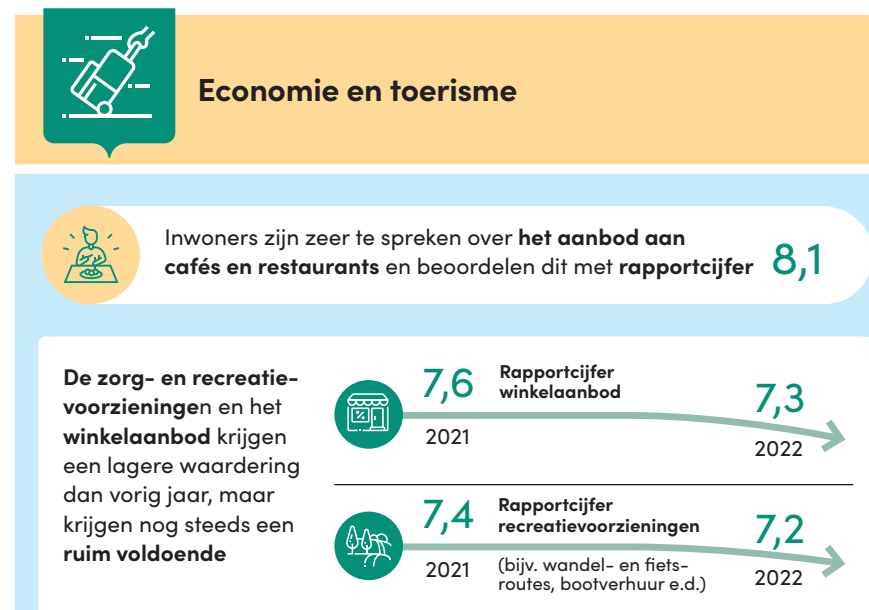
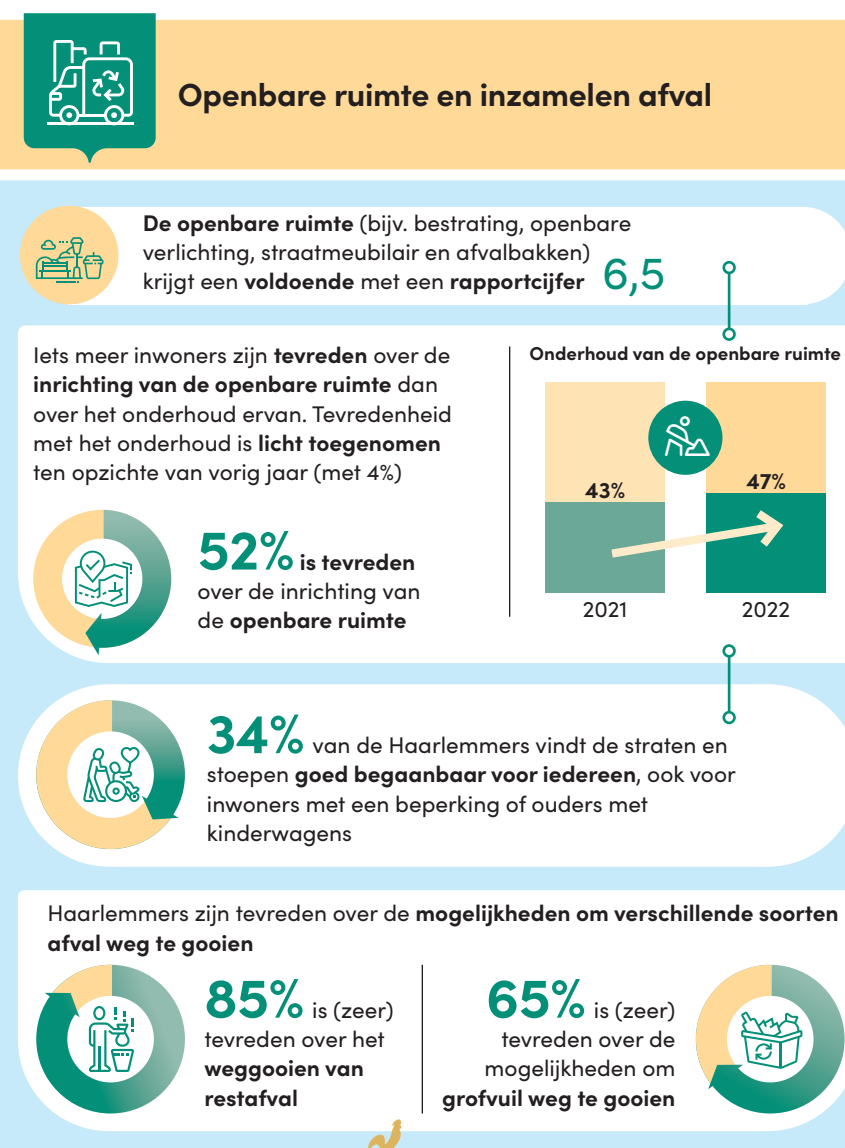
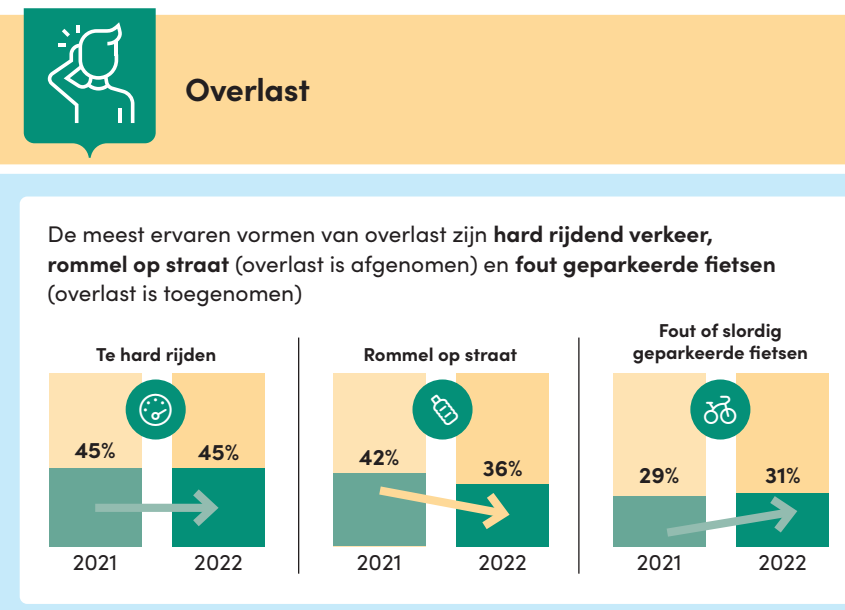


Het voorzieningenniveau in de buurt wordt als ruim voldoende beoordeeld met rapportcijfer 7,6



## Ook meedoen?

De volgende peiling wordt in het komende najaar gehouden. Als u ook mee wilt doen aan de Inwonerspeiling dan kunt u zich aanmelden via [haarlem.nl/inwonerspanel](http://haarlem.nl/inwonerspanel)



Lees verder op de volgende pagina →





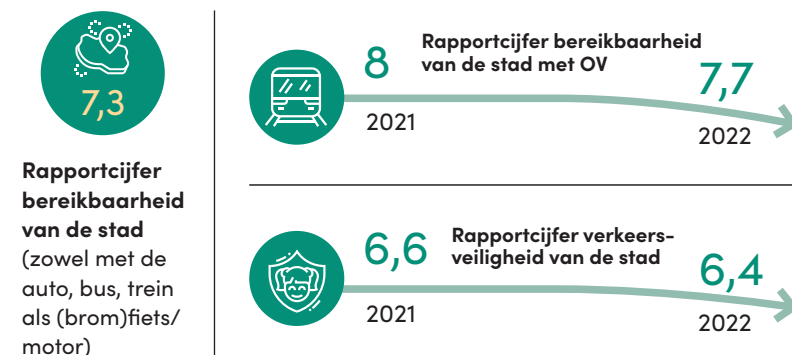
## Vervolg | Dit vinden Haarlemmers van hun stad

### Resultaten Inwonerspeiling 2022

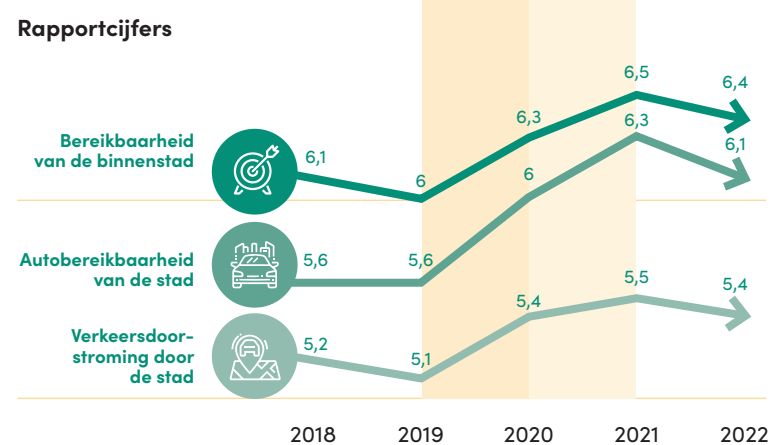


#### Verkeer en vervoer

Haarlemmers zijn te spreken over de **bereikbaarheid van de stad** en de bereikbaarheid van Haarlem met het **openbaar vervoer (OV)**. De bereikbaarheid van Haarlem met het OV daalde wel in 2022, net als de verkeersveiligheid van de stad



De bereikbaarheid van de binnenstad, de autobereikbaarheid en verkeersdoorstroming van de stad zijn de afgelopen jaren verbeterd. De stijging die in gang is gezet in 2019 heeft zich in 2022 niet geheel doorgezet



**56%** verplaatst zich het vaakst binnen Haarlem met de fiets. **86%** gebruikt regelmatig tot dagelijks de fiets (met 5% toegenomen t.o.v. vorig jaar), de helft van de inwoners gebruikt dagelijks of regelmatig de auto

Men geeft een **rapportcijfer 6,9** aan Haarlem als voetganger... ...en een **6,8** als fietser

Met **rapportcijfers van 6,2 (kwaliteit)** en **6,0 (aantal)** zijn de fietsparkeerplekken een aandachtspunt

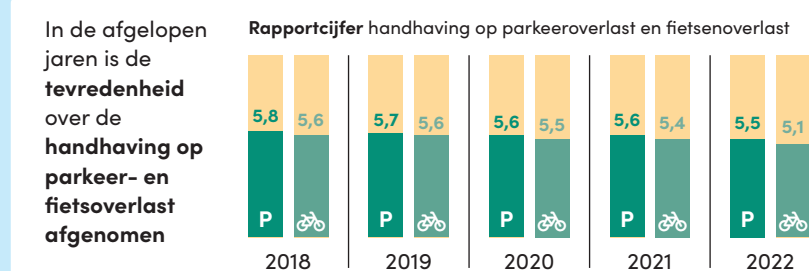


#### Veiligheid



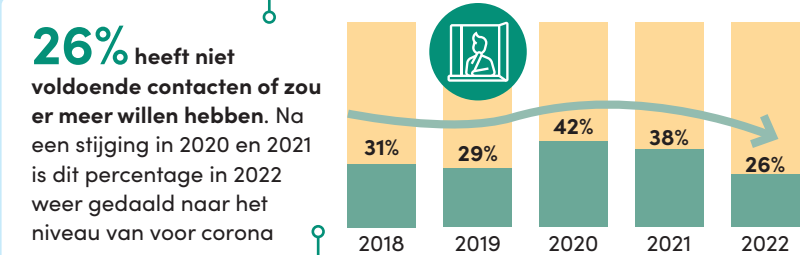
#### Handhaving

De handhaving ter bestrijding van verschillende vormen van overlast wordt met **rapportcijfers** tussen de **6,3 (overlast daklozen)** en **5,1 (fietsenoverlast)** beoordeeld



#### Sociale contacten (in de buurt)

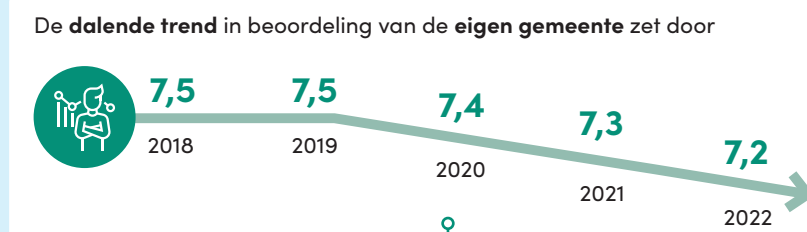
**46%** van de inwoners heeft veel contact met de buren



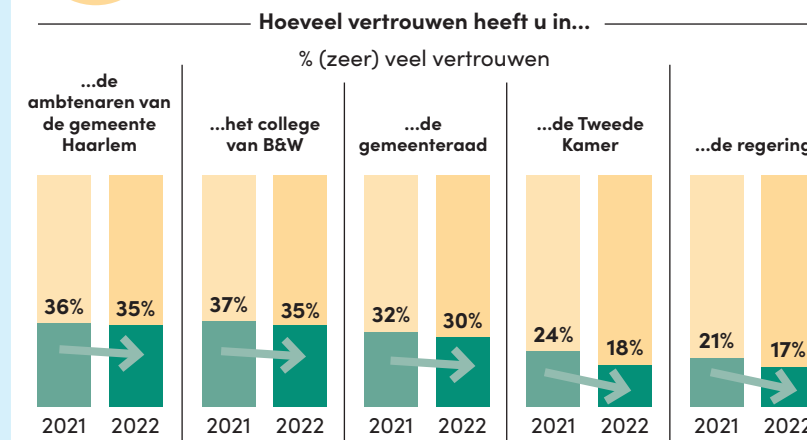
De beleving van het **buurtgevoel** is afgenomen ten opzichte van vorig jaar. Alsnog voelt een **grote meerderheid** zich gelukkig in hun buurt en vinden velen het belangrijk en prettig om contacten te hebben in de buurt



#### Bestuur, dienstverlening en participatie



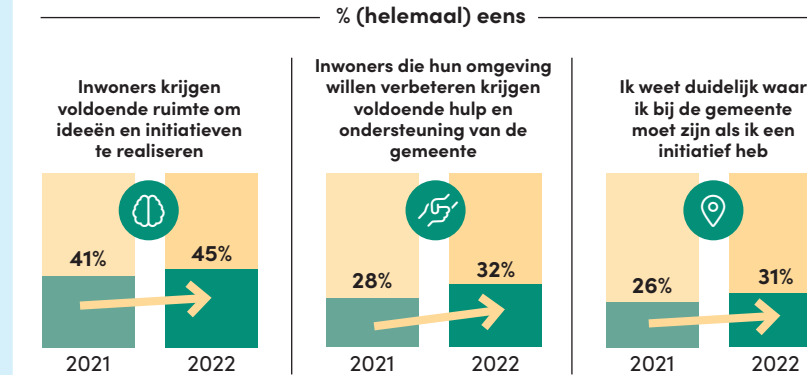
Het vertrouwen in het Haarlemse bestuur is **onveranderd laag**. Het vertrouwen in de regering en Tweede Kamer is ten opzichte van vorig jaar nog verder gedaald



De informatievoorziening en communicatie vanuit de gemeente wordt met een **6,6** beoordeeld

De algemene dienstverlening van gemeente Haarlem wordt gemiddeld met een **7,0** beoordeeld... ...en de digitale dienstverlening met een **7,2**

Meer inwoners voelen zich gesteund door gemeente bij initiatieven dan vorig jaar. Alsnog is hierin ruimte voor verbetering



#### Zorg en ondersteuning

**44%** doet aan vrijwilligerswerk (onbetaalde inzet voor anderen of voor bijv. een school, vereniging of club). Gemiddeld zet men zich **5,1 uur in per week**.

Bijna een kwart verleent mantelzorg. **21%** van de mantelzorgers is (zeer) vaak overbelast. Dit aandeel is toegenomen ten opzichte van vorig jaar (met 8%).

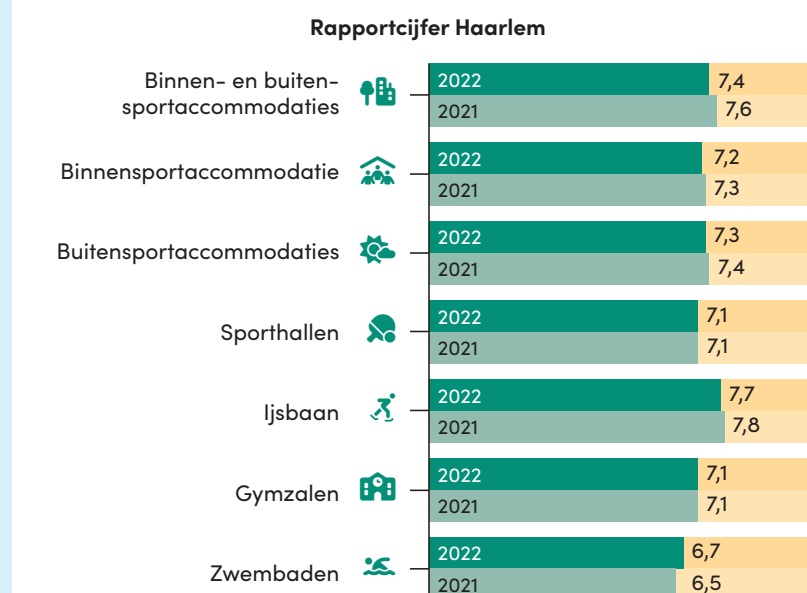
Een ruime meerderheid kan wanneer het nodig is hulp of zorg vragen aan familie (**82%**) en vrienden of kennissen (**76%**)



#### Sport en hobby



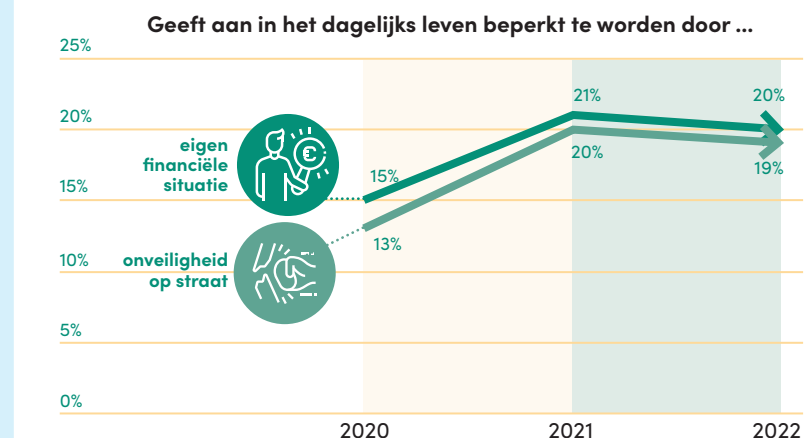
Haarlemmers zijn tevreden over de sportaccommodaties in Haarlem. De tevredenheid is wel afgenomen ten opzichte van vorig jaar. Behalve zwembaden in Haarlem, worden de sportvoorzieningen gelijk of minder goed beoordeeld ten opzichte van 2021



#### Gezondheid en redzaamheid



Circa **20%** geeft aan zich dagelijks beperkt te voelen in zelfredzaamheid door de eigen financiële situatie (toegenomen t.o.v. 2020 met 5%), onveiligheid op straat (toegenomen t.o.v. 2020 met 6%) of algemene lichamelijke gezondheid



#### Meer resultaten

De resultaten van de Inwonerspeiling uit 2022 zijn, samen met resultaten uit eerdere peilingen en andere kerncijfers over stad, openbaar toegankelijk via [www.haarlem.incijfers.nl](http://www.haarlem.incijfers.nl). De databank laat resultaten zien over meerdere jaren, en geeft de mogelijkheid om de resultaten per stadsdeel (Centrum, Noord, Oost, Schalkwijk en Zuid-West) te bekijken

